



**Elysium
InfiPoints®**



Elysium InfiPoints インストールガイド

— 本体・ライセンスサーバー —

株式会社エリジオン

2026年 4 月

目次

本マニュアルの使用権について	1
1. 導入の概要	2
1.1. 導入時の注意事項	2
1.2. 動作環境	2
1.3. サポート CAD バージョン	4
1.4. ライセンス管理ソフトウェア	5
2. Elysium InfiPoints のインストール	6
3. Elysium InfiPoints の初期設定およびライセンス設定	10
3.1. Elysium InfiPoints の起動	10
3.2. ライセンスの設定	11
3.3. Elysium InfiPoints の初期設定	12

本マニュアルの使用権について

本マニュアルは、ユーザーに対して無期限にライセンス供与するものですが、所有権は常に株式会社エリジオン(以下エリジオンと称す)のもとにあります。本マニュアルの内容は機密情報と考えられており、これを公開しないことに同意した正規ユーザーの雇用主の代理人以外の人に公開してはなりません。本マニュアルおよびこの中で参照するコンピュータプログラムを使用するユーザーは、ユーザー側の設備、機械、システムおよび製品の機械的設計を全面的に管理し、これにすべての責任を負うものとします。エリジオンは、ユーザーが本マニュアルに基づいて設計または本マニュアルを使用して設計したあらゆる設備、機械、システム、および製品が商用または特殊目的へ適合するかどうかについての保証を含む一切の保証を行わないものとします。

本書のいかなる部分もエリジオンの書面による承認なしに、写真撮影およびレコーディングを含むいかなる形式、電子的・機械的手段、情報の記憶または再現システムによっても複製または配布してはなりません。

InfiPointsは、株式会社エリジオンの登録商標です。

他のすべての商標または登録商標は、それぞれの所有者に属するものとします。

株式会社エリジオン
〒430-0927
静岡県浜松市中央区旭町11-1 プレスタワー 10F
Tel: 053(413)1000
Email: infipoints@elysium.co.jp

1. 導入の概要

1.1. 導入時の注意事項

インストールは Administrator 権限のあるユーザーで行ってください。

Elysium InfiPoints 実行時には、以下のフォルダーの変更権限が必要です。

- Elysium InfiPoints 本体の導入フォルダー
- %TMP%
- %TEMP%
- %USERPROFILE%
- %APPDATA%
- 作業領域、ファイル出力フォルダー

1.2. 動作環境

CPU	下記 OS が稼働可能な CPU
メモリー	16GB 以上
OS	Windows 11 Pro (*1)
対応言語	日本語、英語、中国語
ディスプレイ	1280×1024 ドット以上表示可能なディスプレイ
グラフィック	OpenGL ^(*) をサポートするビデオカード (製品例: Quadro, GeForce) <ul style="list-style-type: none">• Intel HD Graphics などプロセッサ内蔵のグラフィックコントローラーでは、点群の表示が不安定になることがあります。• リモートデスクトップ接続で使用了した場合、OpenGL が無効になることがあります。

(*1) Windows は米国 Microsoft 社の登録商標です。

(*2) OpenGL は米国 Hewlett Packard Enterprise 社の登録商標です。

Elysium InfiPoints とビデオカードとの相性によっては、ビープ音が止まらないなどの不具合が確認されています。

エリジオンにより動作確認のできたビデオカードは以下の通りです。

基本動作確認済みのビデオカード例

- NVIDIA Quadro K420
- NVIDIA Quadro K600
- NVIDIA Quadro K620
- NVIDIA Quadro K2000
- NVIDIA Quadro K4000
- NVIDIA Quadro M6000
- NVIDIA Quadro P620
- NVIDIA GeForce GTX 1060 6GB
- NVIDIA GeForce GTX 1070
- NVIDIA GeForce GTX 1070Ti
- NVIDIA GeForce RTX 2070 SUPER
- NVIDIA GeForce RTX 3060
- NVIDIA GeForce RTX 3060Ti
- NVIDIA GeForce RTX 3080
- NVIDIA GeForce RTX 4060 Laptop
- NVIDIA GeForce RTX 5060Ti
- NVIDIA T1000
- NVIDIA RTX A4000
- NVIDIA RTX A5000 Laptop



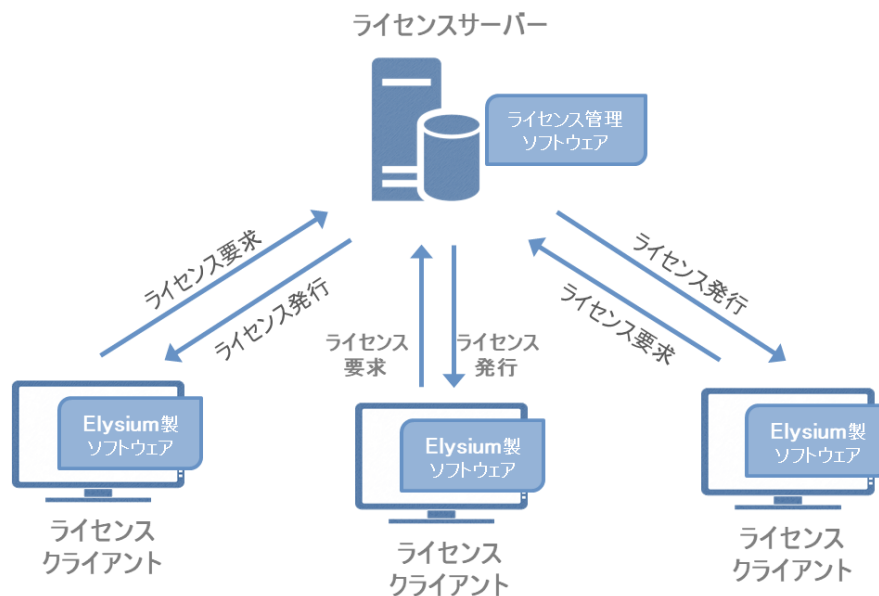
- 各 OpenGL ボードの会社名、商品名は各社の商標または登録商標です。
- 上記ビデオカードはデスクトップコンピューター用です。
ラップトップコンピューター用のビデオカードについてはサポート窓口までお問い合わせください。

1.3. サポート CAD バージョン

No.	入出力オプション	対応バージョン	備考
1.	IGES	V5.2, V5.3	
2.	STEP	AP203, AP214, AP242 (ed1, ed2, ed3, ed4)	
3.	CATIA V4	V4.2.1 - V4.2.5	
4.	CATIA V5	Import: R10 - R35(V5-6R2025) Export: R14, R19 - R35	
5.	Creo Parametric Pro/E	2000i - Wildfire5 Creo Elements/Pro 5.0 Creo Parametric 1.0 - 11.0	インポートのみ
6.	NX	UG10 - NX 2412 Series	インポートのみ
7.	Parasolid	V7 - V37	
8.	ACIS	R6 - R34	
9.	JT	Import: v6.4 - v10.10 Export: v9.0 - v10.10	

1.4. ライセンス管理ソフトウェア

ライセンス管理ソフトウェアは、サーバークライアント型のセキュリティーソフトウェアです。



ライセンス管理ソフトウェアは、ユーザーのライセンス情報（ユーザー数、ライセンス有効期限など）を管理します。Elysium InfiPoints をご利用になる前に、このライセンス管理ソフトウェアを起動しておく必要があります。Elysium InfiPoints は起動時にライセンス管理ソフトウェアと通信を行い、ユーザーが Elysium InfiPoints を使用するに当たって有効なライセンスを保有しているかどうかをチェックします。

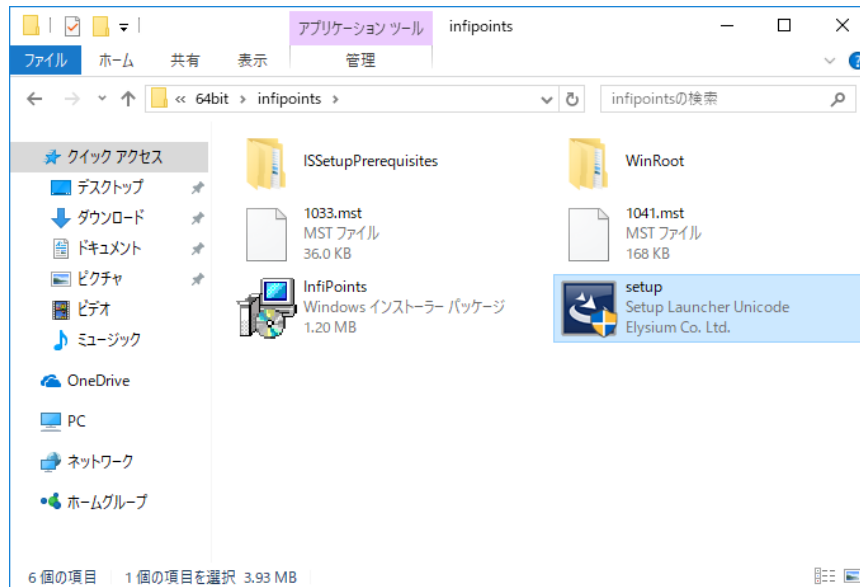
Elysium InfiPoints はライセンス管理ソフトウェアとの通信のために、ライセンス管理ソフトウェアを導入したコンピューター（ライセンスサーバー）の "ホスト名"、通信に使用する "ポート番号" を必要とします。ライセンス管理ソフトウェアにエリジオンの発行するライセンスファイルを設定することにより、Elysium InfiPoints を使用できるようになります。

詳細は別冊 "Elysium License Server クイックスタートガイド" を参照してください。

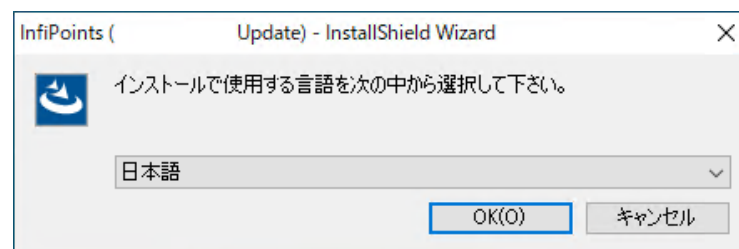
- Web サイトから参照する場合:
 <InfiPoints カスタマーページ> → "Elysium License Server *.* を公開しました。" → "クイックスタートガイド"
- インストールパッケージをお持ちの場合:
 <インストールパッケージ>\license_server\document\LicenseServer_QuickStartGuide_ja.pdf

2. Elysium InfiPoints のインストール

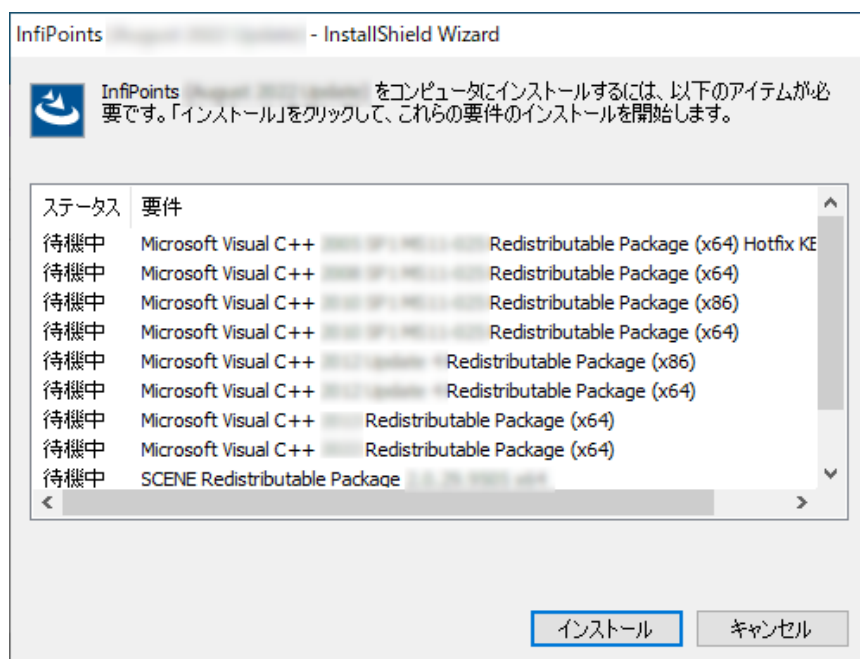
1. Elysium InfiPoints フォルダー内の setup.exe を実行します。



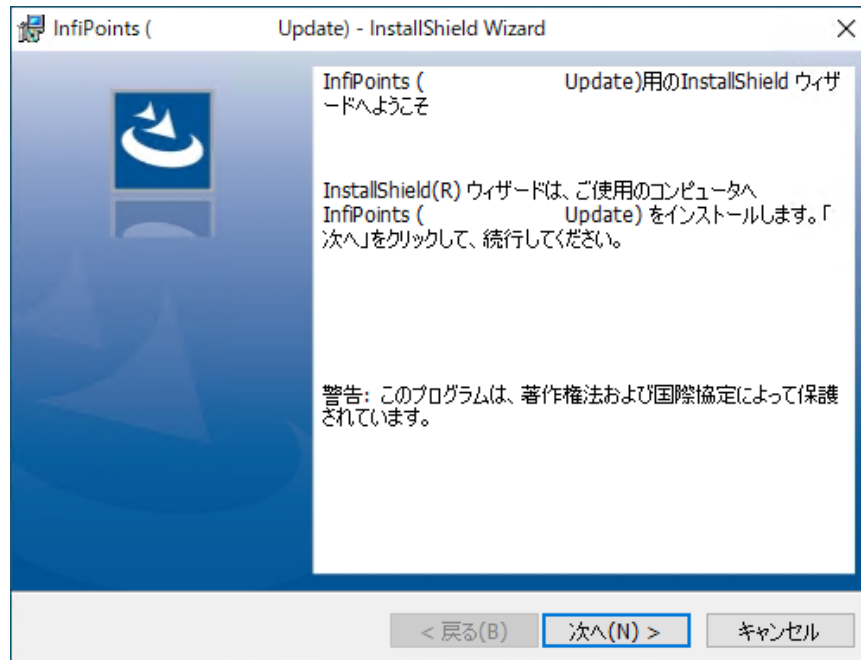
2. インストールで使用する言語を選択して [OK] をクリックします。



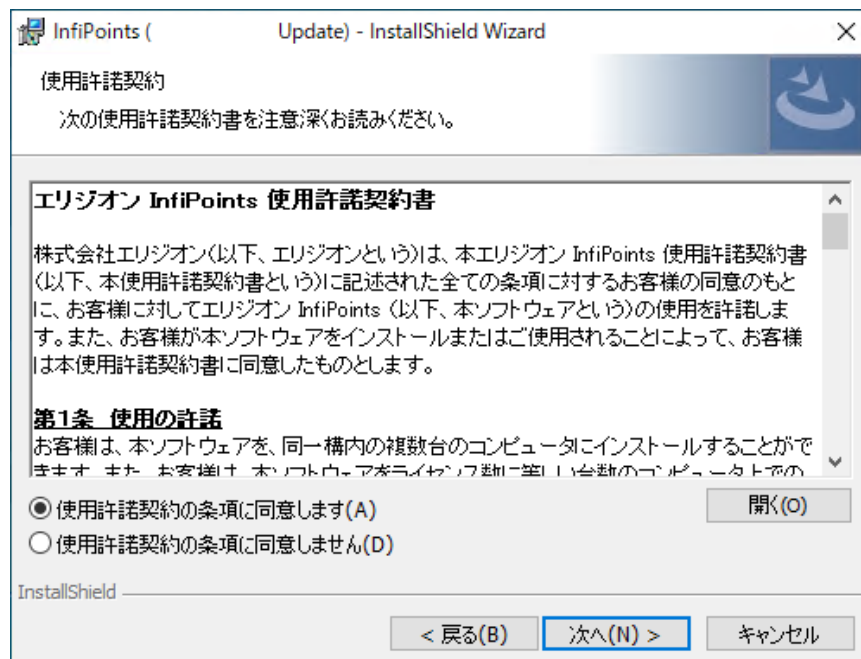
3. 以下のダイアログが表示された場合、[インストール] をクリックしてインストールを行います。（すでにインストールされている環境では、このダイアログは表示されません。）



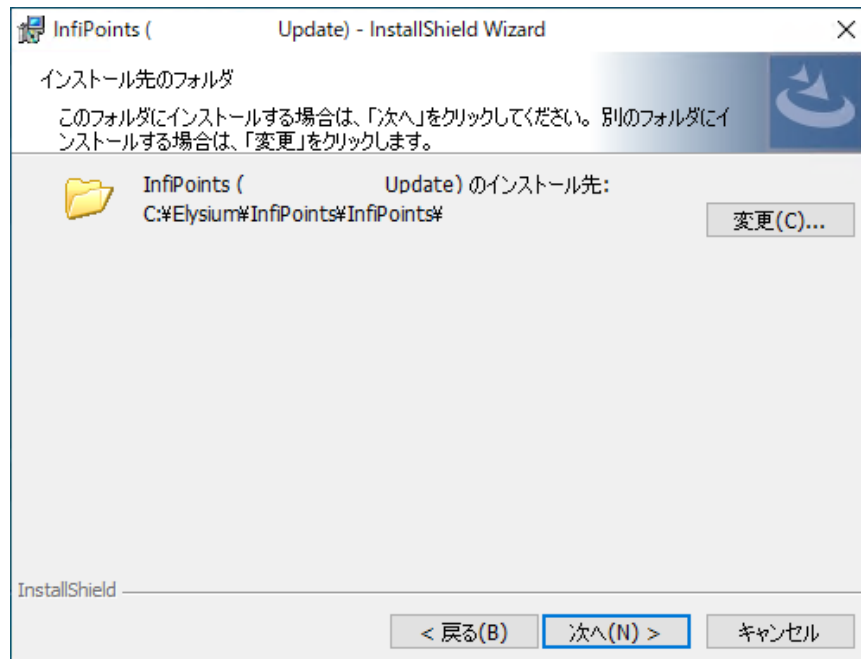
4. Elysium InfiPoints のセットアップ画面が表示されます。[次へ] をクリックします。



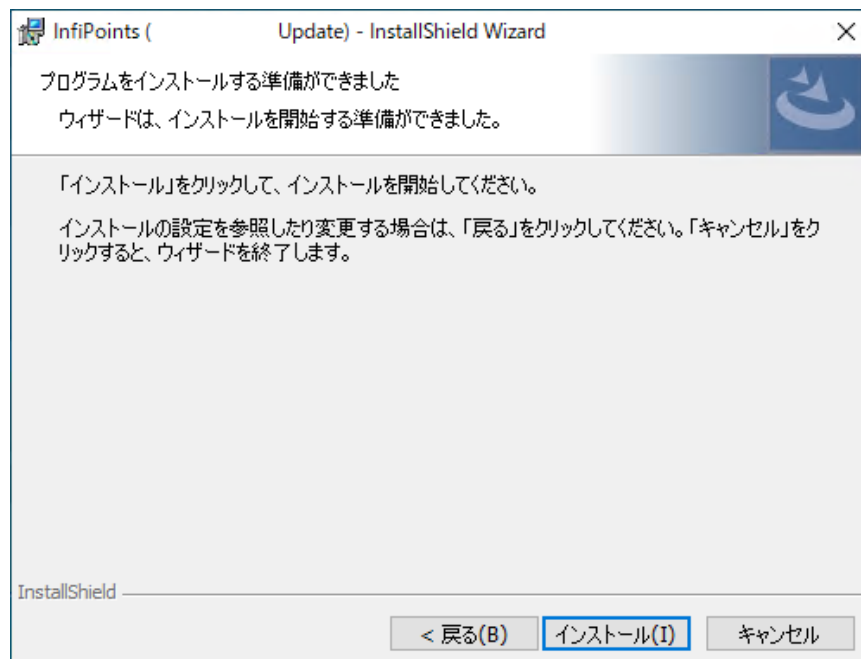
5. 使用許諾契約が表示されます。使用許諾契約に同意する場合には "使用許諾契約の条項に同意します" を選択して [次へ] をクリックします。同意しない場合、インストールを続けることはできません。



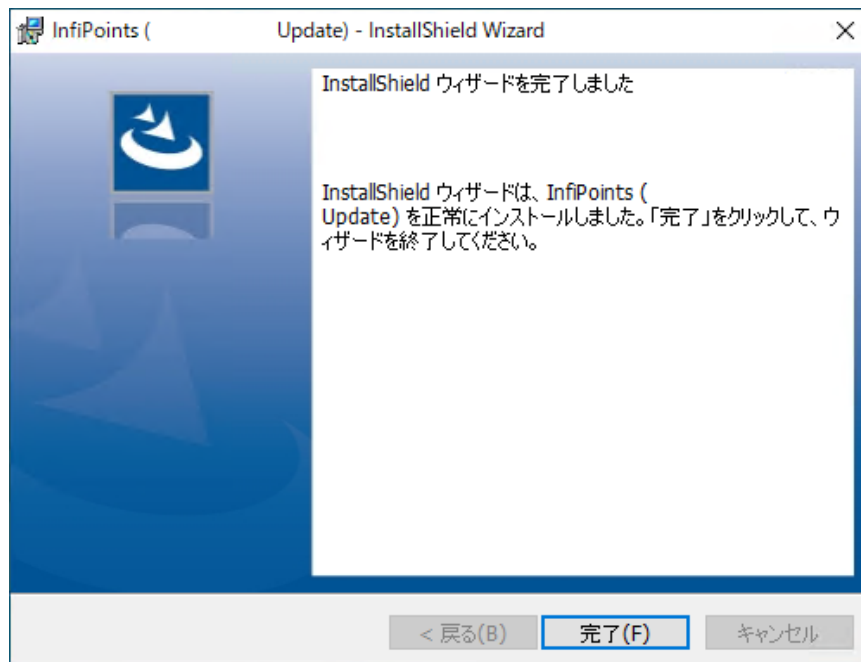
6. インストール先のフォルダーを選択するダイアログが表示されます。デフォルトのインストール先から変更する場合は、[変更] をクリックして変更先フォルダを指定します。指定が完了したら、[次へ] をクリックします。



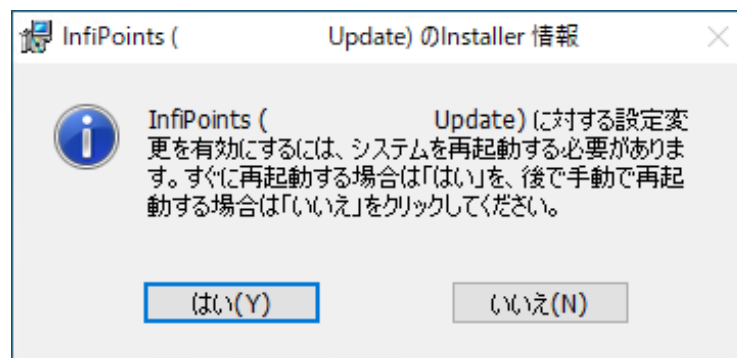
7. 以下のダイアログが表示されます。[インストール] をクリックします。



8. インストールが終わると以下のダイアログが表示されます。[完了] をクリックしてダイアログを閉じます。




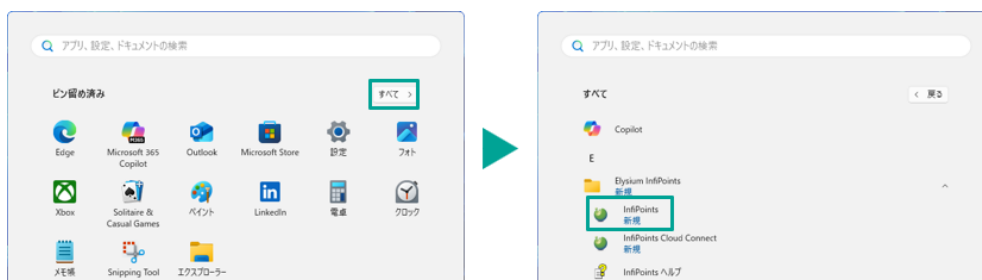
インストール完了後に OS の再起動を求めるダイアログが表示される場合があります。表示された場合には、[はい] をクリックして OS を再起動します。



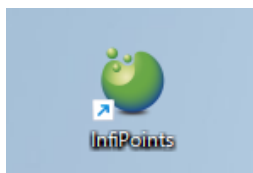
3. Elysium InfiPoints の初期設定およびライセンス設定

3.1. Elysium InfiPoints の起動

1. タスクバーのスタートボタン  を選択します。
 - 。スタートメニュー右上の [すべて] を選択すると、アプリケーション一覧に切り替わります。
2. アプリケーション一覧をスクロールして InfiPoints を選択します。

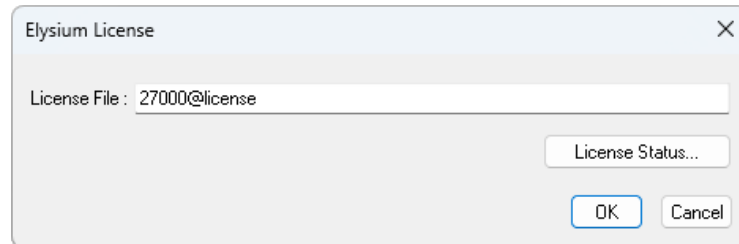


デスクトップ上に作成されたショートカットアイコンをダブルクリックしても InfiPoints を起動できます。



3.2. ライセンスの設定

1. Elysium InfiPoints の初回起動時に、以下の Elysium License ダイアログが表示されます。ライセンスの情報を設定して [OK] をクリックします。





- 。ライセンスファイル:
"<ポート番号>@<ホスト名>" という形式で Elysium License Server の情報を設定します。

記入例

27000@licenseserver



- Elysium License Server の既定のポート番号は 27000 です。
- 次回起動時からこのダイアログは表示されません。
ライセンス設定を変更したい場合は、アプリケーションボタン  から [オプション] > [ライセンス設定]  を選択してください。
 - ライセンス設定変更後は Elysium InfiPoints の再起動が必要です。
- [License Status] をクリックすると、ライセンスの使用状況を確認できます。

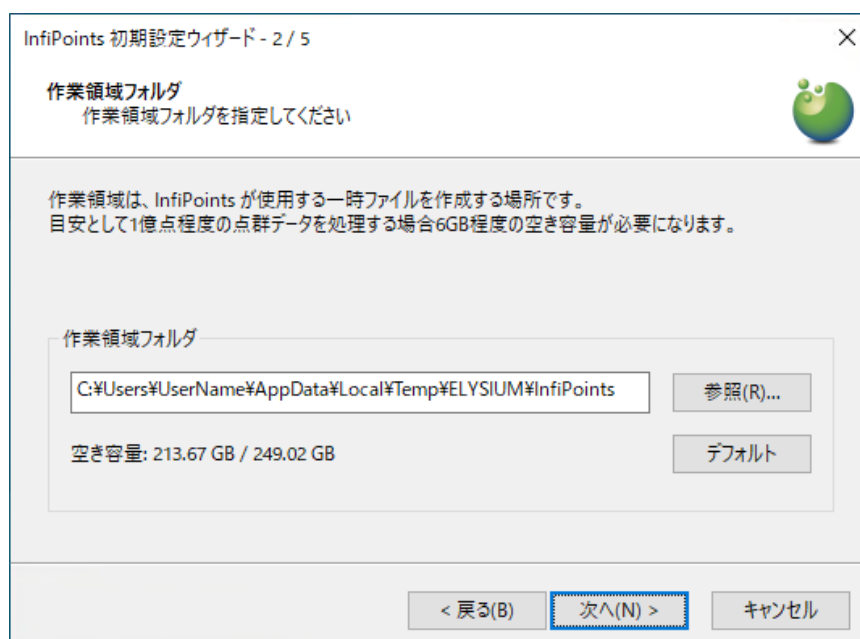
3.3. Elysium InfiPoints の初期設定

1. ライセンス設定が正常に完了すると Elysium InfiPoints 初期設定ウィザードが表示されます。[次へ] をクリックして初期設定を開始します。

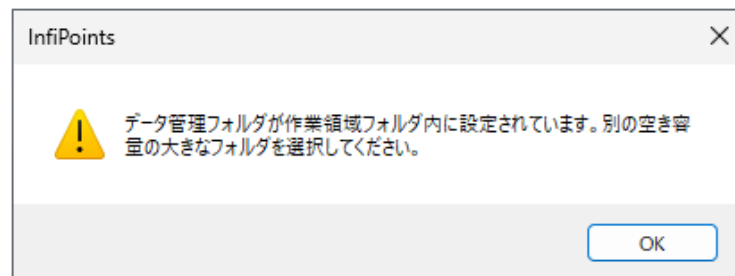
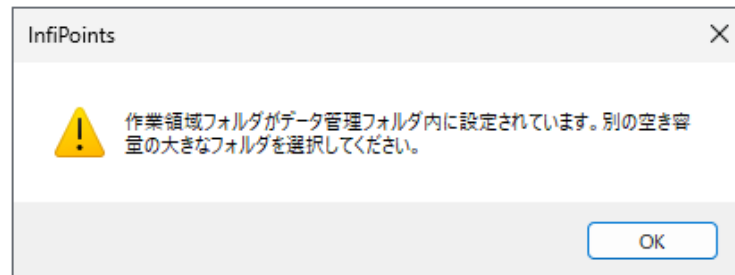


初期設定の中では "作業領域フォルダ" と "データ管理フォルダ" を指定します。旧バージョンの Elysium InfiPoints をお使いの場合には、このウィザードは表示されず以前設定した "作業領域フォルダ" と "データ管理フォルダ" が使用されます。

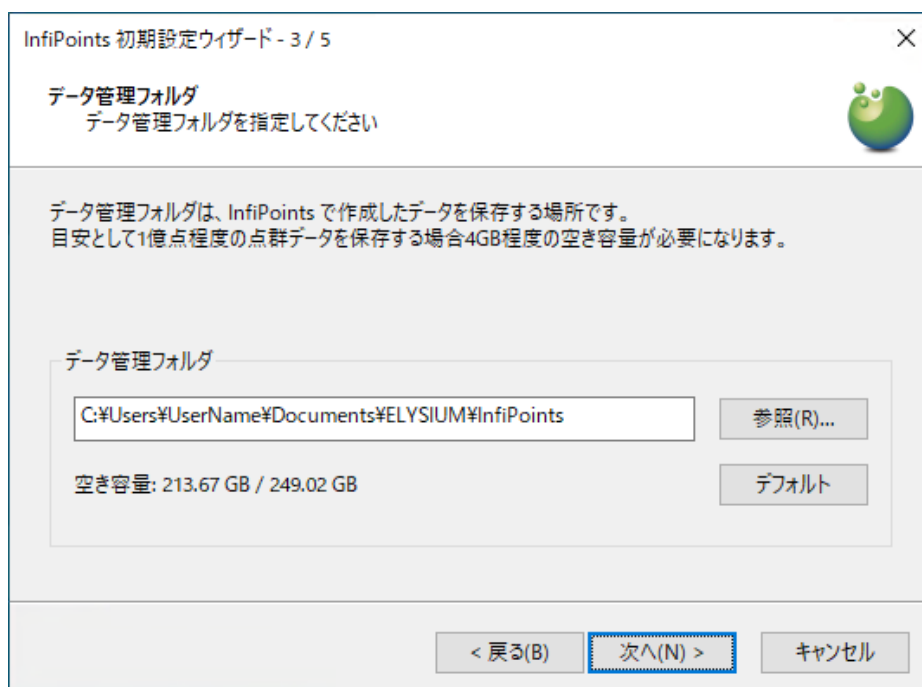
2. "作業領域フォルダ" のステップでは、Elysium InfiPoints の実行中に使用される一時ファイルを作成する場所を指定します。特定のフォルダーを指定する必要がない場合は初期設定のままで、"作業領域フォルダ" を指定する場合は [参照] からフォルダーを指定して [次へ] をクリックします。



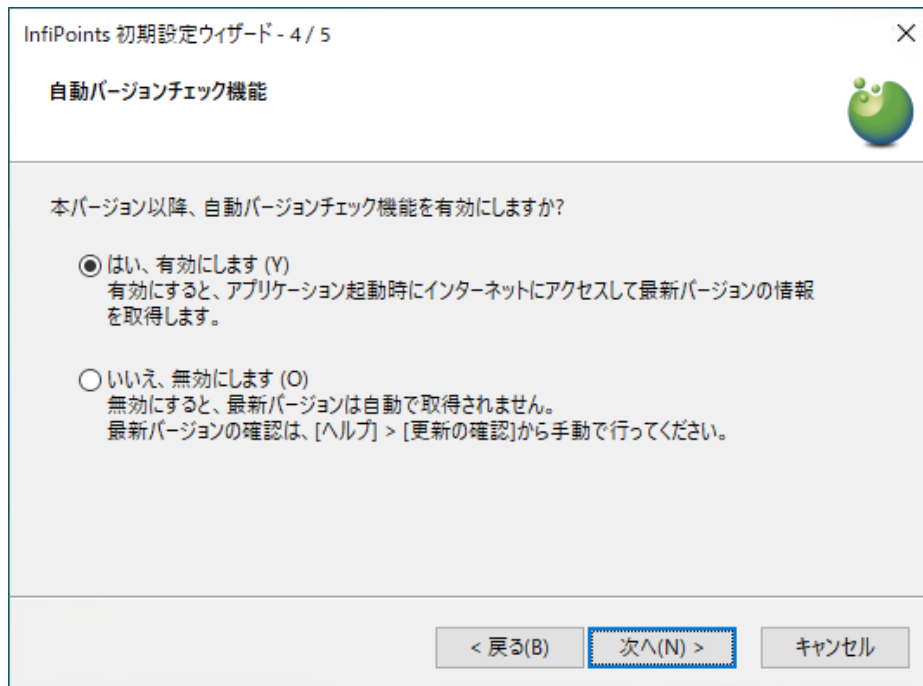
- "C:\\" や "D:\\" のようなルートフォルダーを [作業領域フォルダ] や [データ管理フォルダ] として設定することはできません。
- "作業領域フォルダ" の中に "データ管理フォルダ" を設定するなど、どちらかがもう一方を含むようには設定できません。



3. "データ管理フォルダ" のステップでは、プロジェクトフォルダーを作成する場所を指定します。プロジェクトフォルダーにはプロジェクトに含まれる各種データが作成されます。特定のフォルダーを指定する必要がない場合は初期設定のままで、"データ管理フォルダ" を指定する場合は [参照] からフォルダーを指定して [次へ] をクリックします。



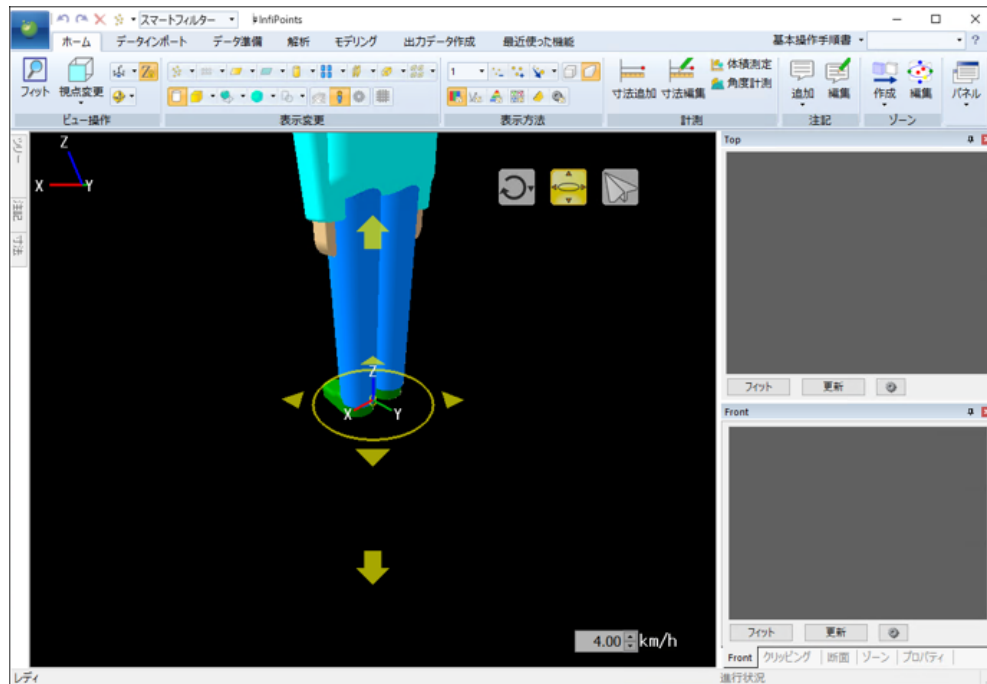
4. "自動バージョンチェック機能" のステップでは、自動的に最新バージョンの有無をチェックするか否かを選択して [次へ] をクリックします。



5. [完了] をクリックして初期設定ウィザードを終了します。



6. Elysium InfiPoints が起動します。



- 。初回起動時に設定した "作業領域" と "データ管理" の参照先は、アプリケーションボタンの "システム設定" の "パス" ページで変更できます。設定の変更後は Elysium InfiPoints を再起動してください。



システム設定	
パス	
クイックアクセスツールバー	ファイルを開く <input type="text"/> 参照
背景色	ファイルを保存 <input type="text"/> 参照
座標軸	インポート <input type="text"/> 参照
地面平面	エクスポート <input type="text"/> 参照
スケール/番線	
回転中心	
ビュー操作	
ビュー操作(2)	
CADモデル / ポリゴン	作業領域 <input type="text" value="C:\Users\UserName\AppData\Local\Temp\ELYSIL"/> 参照
クラウド連携	データ管理 <input type="text" value="C:\Users\UserName\Documents\ELYSIUM\InfiPoi"/> 参照
その他	

本コンテンツに関わる著作権は株式会社エリジオンもしくは原権利者に帰属しています。
著作権者の承諾なしに無断で改変、複製、転載、再配布、転送、公衆送信、販売、貸与などの
行為をすることは禁じられています。