



**Elysium**  
**3DxSUITE™**

**Elysium 3DxSUITE**  
パッチインストールガイド

2023年 4月  
株式会社エリジオン

# 目次

1. はじめに .....	2
2. EX9.1.9 パッチインストーラー .....	3
2.1. 実行時の注意事項 .....	3
2.2. 実行手順 .....	3
3. Elysium 3DxSUITE Viewer インストーラーの実行方法 .....	7

## 3DxSUITE 製品の略称について

本ドキュメント内では、各 3DxSUITE 製品の名称を以下の通り省略して記載します。

- 3DxSUITE Components → Components
- 3DxSUITE Viewer → Viewer
- 3DxSUITE Editor → Editor
- 3DxSUITE SmartLauncher (Standalone) → SmartLauncher (Standalone)
- 3DxSUITE SmartLauncher (Plug-in) → SmartLauncher (Plug-in)
- 3DxSUITE SmartController → SmartController
- 3DxSUITE SmartController Pro → SmartController Pro
- 3DxSUITE TransServer → TransServer
- 3DxSUITE WorkerNode → WorkerNode
- 3DxSUITE ScenarioEditor → ScenarioEditor
- 3DxSUITE Data Package Studio → Data Package Studio
- 3DxSUITE Validation Configurator → Validation Configurator
- 3DxSUITE PDQ Checker Configurator → PDQ Checker Configurator
- 3DxSUITE Setting Utility → Setting Utility

# 1. はじめに

本ドキュメントでは、Elysium 3DxSUITE EX9.1.9 のインストール手順を説明します。Elysium 3DxSUITE EX9.1.9 は以下の製品に関する更新を含んでいます。

- Elysium 3DxSUITE Adapter
- Elysium 3DxSUITE Optimizer (ENF Editor)
- Elysium 3DxSUITE SmartLauncher (Standalone)
- Elysium 3DxSUITE SmartLauncher (Plug-in)
- Elysium 3DxSUITE Viewer
- Elysium 3DxSUITE WorkerNode
- Elysium 3DxSUITE ScenarioEditor

このうち Elysium 3DxSUITE Viewer 以外の製品は、単一のインストーラー (以降、"EX9.1.9 パッチインストーラー" と記載) でまとめて更新することができます。

次章以降では、それぞれの製品ごとにインストール手順を説明します。

## 2. EX9.1.9 パッチインストーラー

### 2.1. 実行時の注意事項

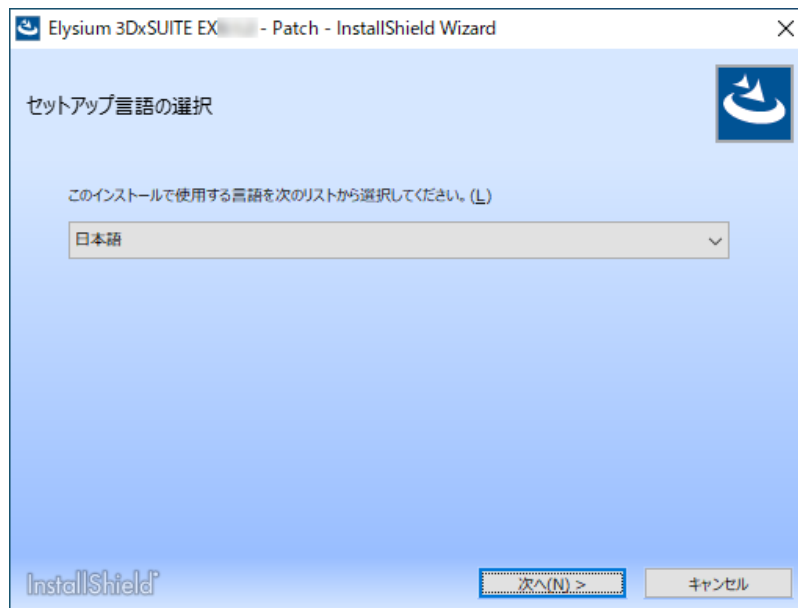
EX9.1.9 パッチインストーラーを実行する際には、以下の点にご注意ください。

- 本インストーラーは管理者権限のあるユーザーで実行してください。
- 本インストーラーを実行する前に、Elysium 3DxSUITE EX9.1 以降にバージョンアップしておいてください。
- 本インストーラーを実行すると、インストール済みの Elysium 3DxSUITE 製品が自動的に認識され、認識された製品に対して修正が適用されます。インストールされていると認識されない製品に対しては修正が適用されません。

### 2.2. 実行手順

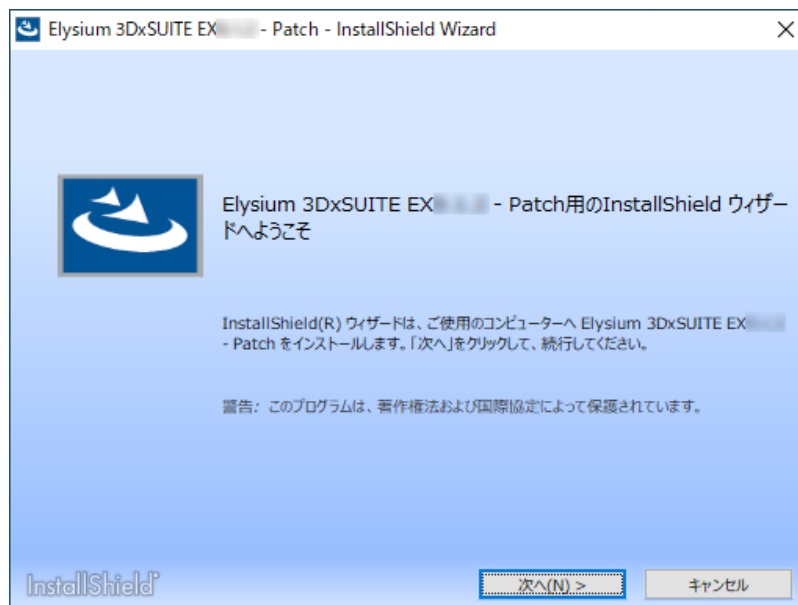
インストールの実行手順は以下の通りです。

1. ダウンロードした以下のファイルをすべて同じフォルダーに置いた上で、3DxSUITE\_ex919\_patch.exe を実行します。
  - 3DxSUITE\_ex919\_patch.exe
  - 3DxSUITE\_ex919\_patch.7z.001
  - 3DxSUITE\_ex919\_patch.7z.002
2. 作成されたフォルダーをインストールするコンピューターにコピーします。
3. コピーしたフォルダー内の "Elysium\_3DxSUITE\_EX9\_1\_9\_Patch.exe" をダブルクリックして実行します。
4. [ユーザーアカウント制御] ダイアログが表示されたら [はい] をクリックします。
5. インストールで使用する言語を選択して [次へ] を選択します。

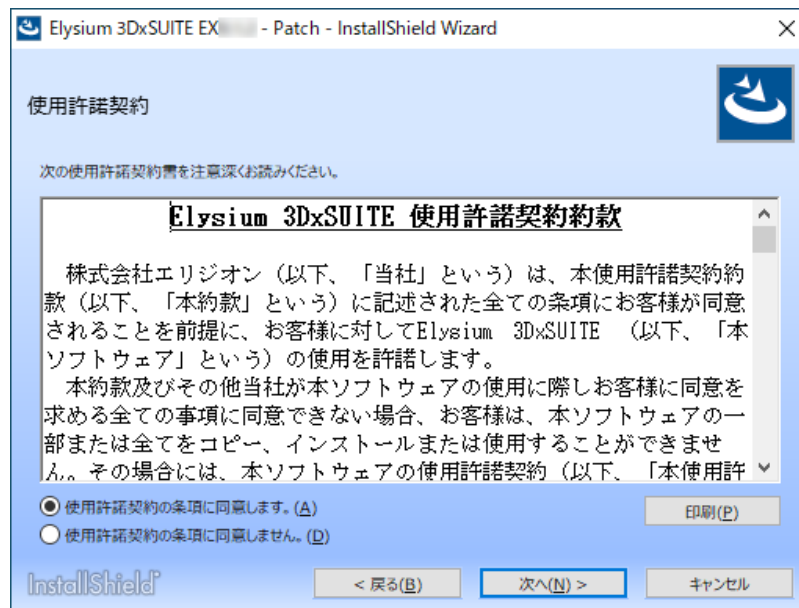


パッチインストーラーで更新するアプリケーションが検出できなかった場合、その旨を示すダイアログが表示されてインストーラーが終了します。

6. "Elysium 3DxSUITE EX9.1.9 - Patch用のInstallShield ウィザードへようこそ" と表示されたら [次へ] をクリックします。

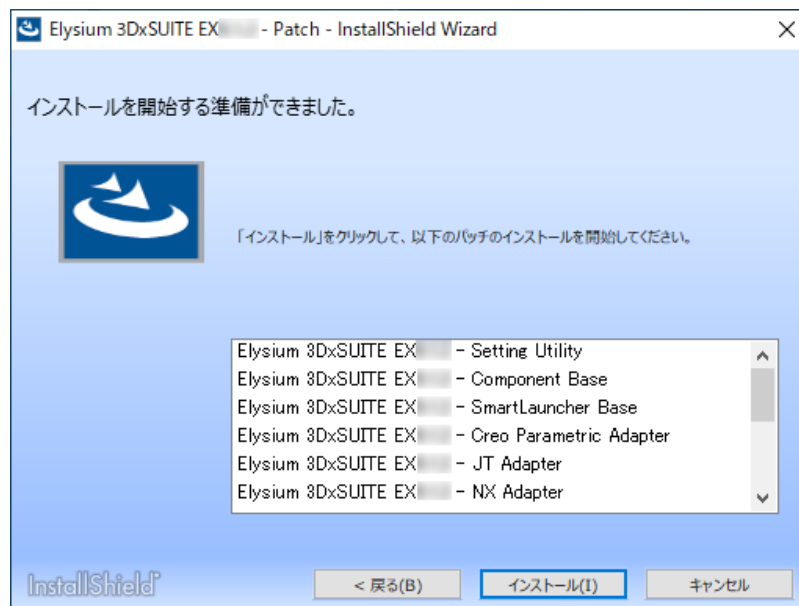


7. 使用許諾契約が表示されます。使用許諾契約に同意する場合には "使用許諾契約の条項に同意します" を選択して [次へ] をクリックします。同意しない場合、インストールを続けることはできません。

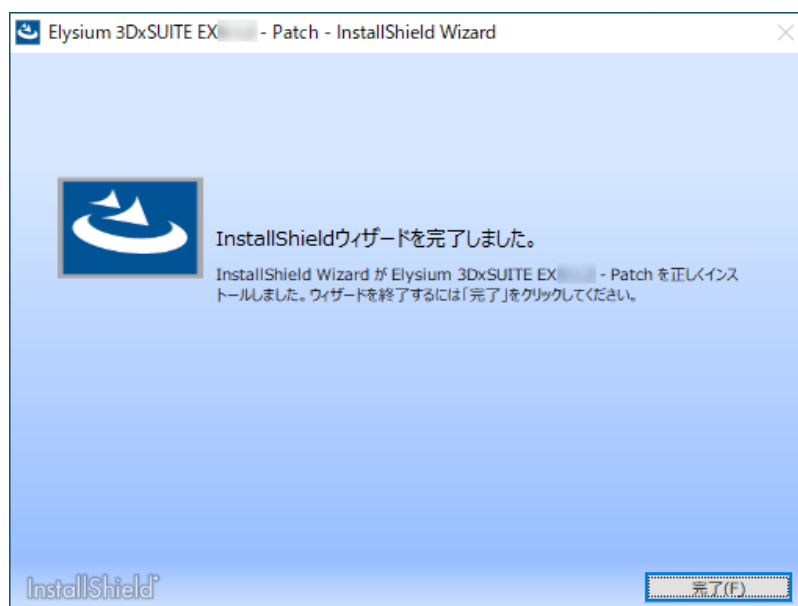


パッチインストーラーで更新しないアプリケーションがある場合には、この段階でその一覧が表示されます。表示された場合は [次へ] をクリックしてください。

8. "インストールを開始する準備ができました。" と表示されたら [インストール] をクリックします。



9. インストール処理が終了した [完了] をクリックしてインストールを終了します。



- 更新が成功した場合、更新対象となった 3DxSUITE 製品のバージョンが 9.01.0900.xxx になります。アプリケーションのバージョンは、Windows メニューから [設定] - [アプリ] を選択すると表示されるアプリケーションの一覧で確認できます。
  - "Elysium 3DxSUITE EX9.1 - Components" のバージョンは更新が成功しても 9.01.0020 のままになります。SmartLauncher など Components 以外のアプリケーションのバージョンを確認して下さい。
- EX9.1.9 パッチインストーラーで更新した内容だけをアンインストールすることはできません。3DxSUITE EX9.1.9 をアンインストールするためには 3DxSUITE EX9.1 をアンインストールする必要があります。



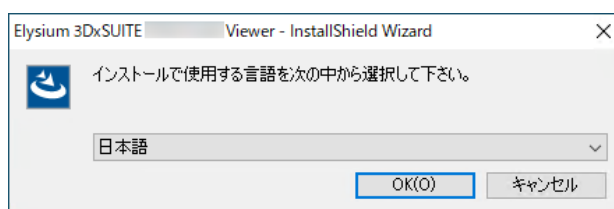


### 3. Elysium 3DxSUITE Viewer インストーラーの実行方法

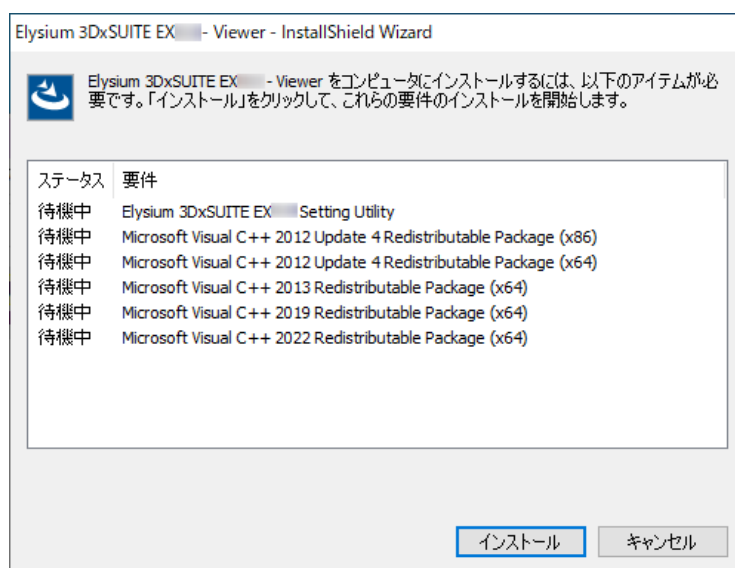


- インストールは Administrator 権限のユーザーで行ってください。
- 古いバージョンの 3DxSUITE Viewer は、可能であれば事前にアンインストールしてください。

1. ダウンロードした "3DxSUITE\_ex919\_viewer.zip" を展開し、作成されたフォルダーを 3DxSUITE Viewer をインストールするコンピューターにコピーします。
2. コピーしたフォルダー内の "Elysium\_3DxSUITE\_EX9\_1\_9\_Viewer.exe" をダブルクリックして実行します。
3. インストールで使用する言語を選択して[OK]を選択します。

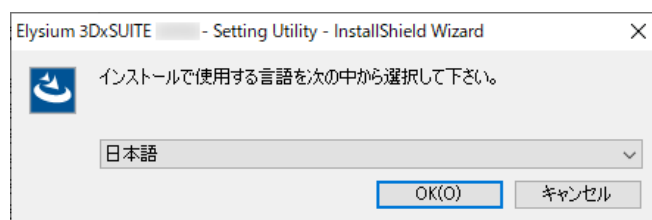


4. このダイアログが表示された場合、[インストール] を選択してインストールを行います。(既にインストールされている環境では、このダイアログは表示されません。)

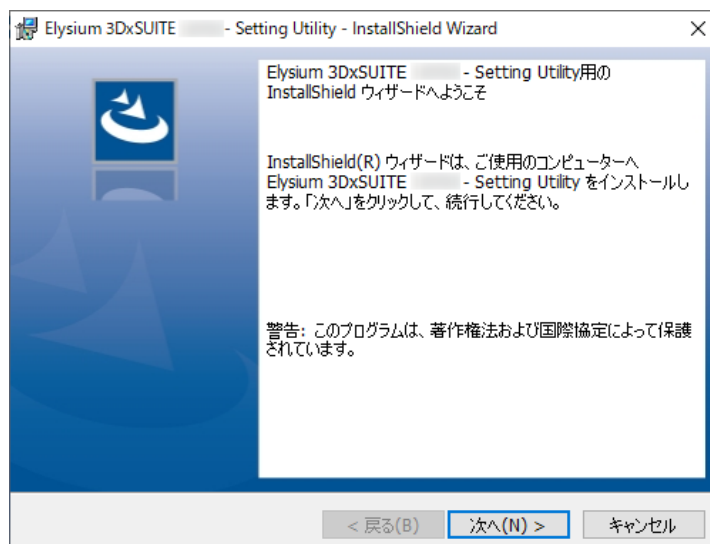


5. 3DxSUITE 設定ユーティリティーがインストールされていない場合、3DxSUITE 設定ユーティリティーのインストーラーが起動します。以下の手順でインストールを実行します。3DxSUITE 設定ユーティリティーがすでに導入されている場合は、3DxSUITE 設定ユーティリティーインストール後の手順へ進んでください。

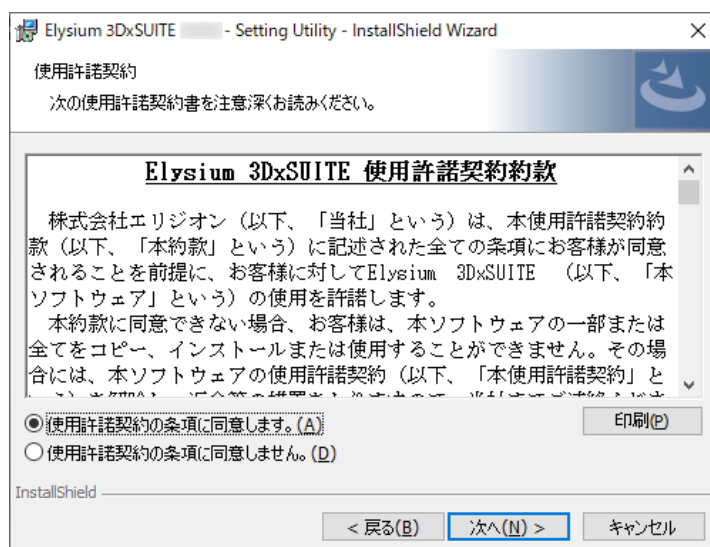
- a. インストールで使用する言語を選択して [OK] を選択します。



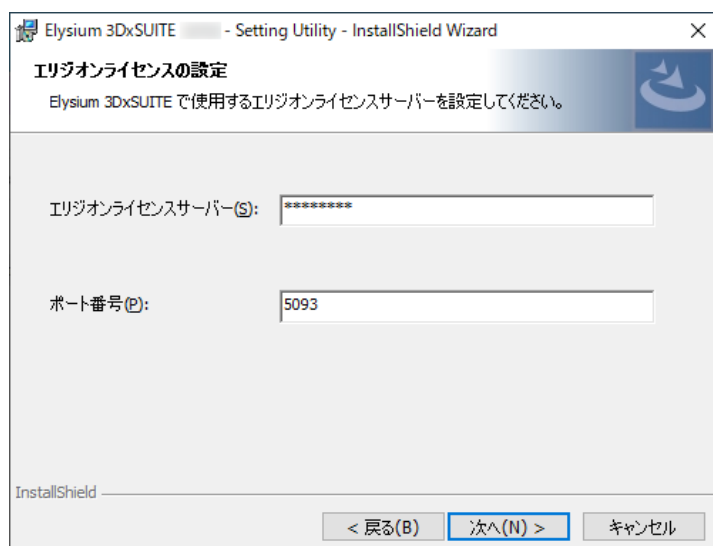
- b. インストールウィザードが起動します。[次へ] を選択します。



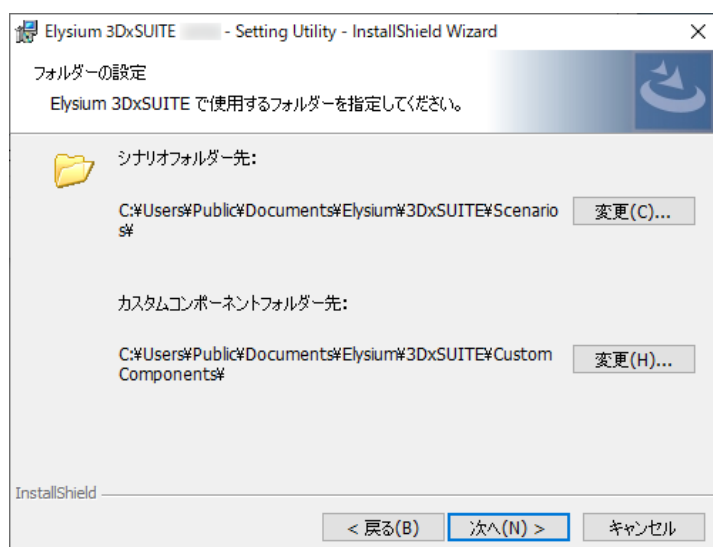
- c. 使用許諾契約が表示されます。使用許諾契約に同意する場合には「使用許諾契約の条項に同意します」を選択して [次へ] を選択します。同意しない場合、インストールを続ける事はできません。



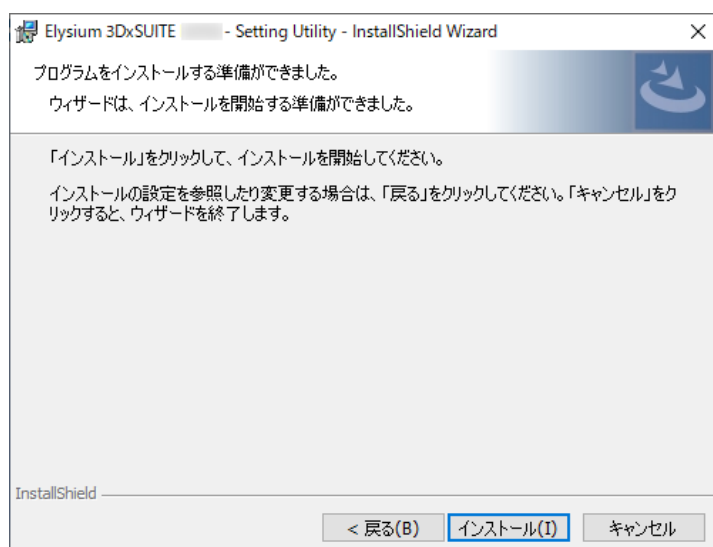
- d. ライセンスの設定画面が表示されます。Sentinel RMS License Manager をインストールしたコンピューターのホスト名を入力し、必要であればポート番号も変更した上で [次へ] を選択します。



- e. シナリオフォルダーを設定する画面が表示されます。必要に応じてフォルダーのパスを変更し、[次へ] を選択します。



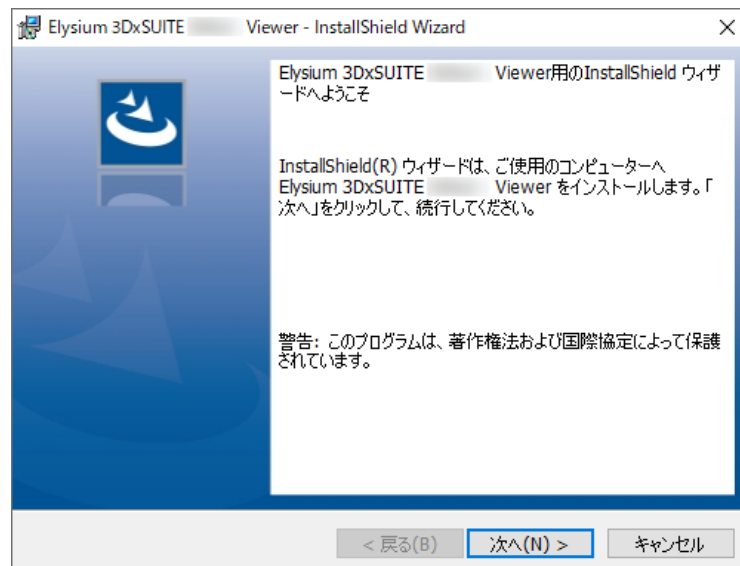
- f. [インストール] を選択してインストールを開始します。



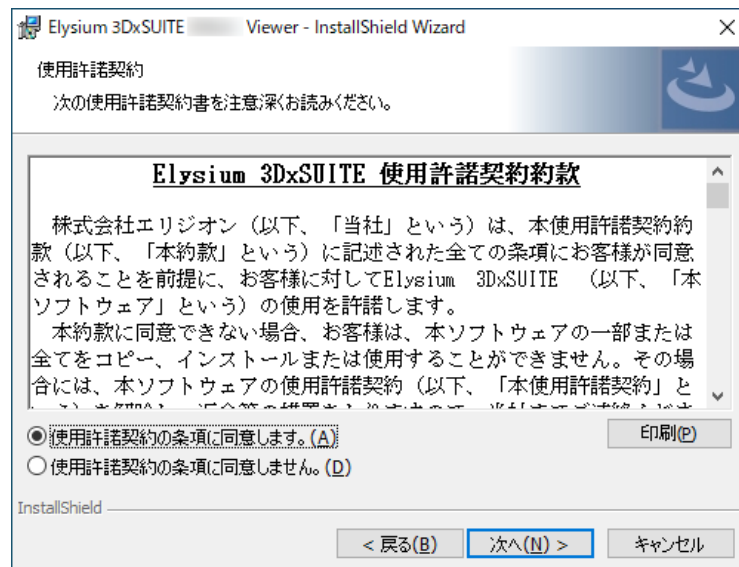
- g. 3DxSUITE 設定ユーティリティのインストールが終わると以下のダイアログが表示されます。[完了] を選択してインストーラーを終了します。



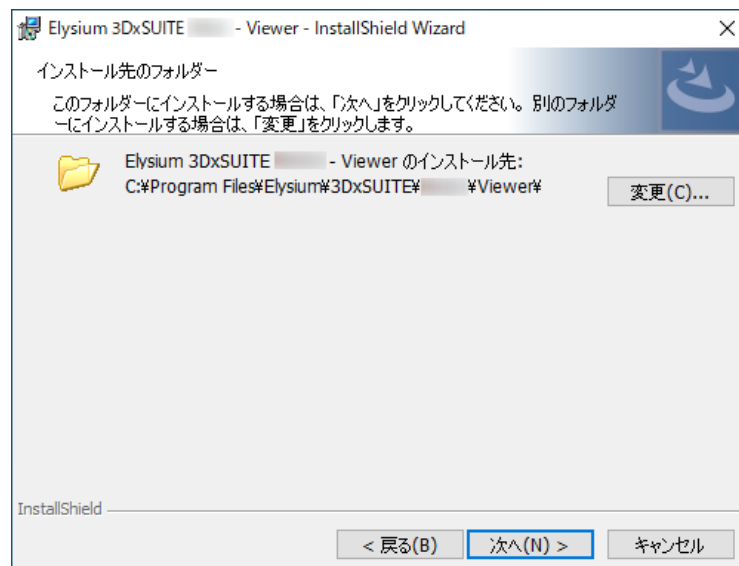
6. Viewer のインストールウィザードが表示されます。「次へ」を選択します。



7. 使用許諾契約が表示されます。使用許諾契約に同意する場合には「使用許諾契約の条項に同意します」を選択してから [次へ] を選択します。

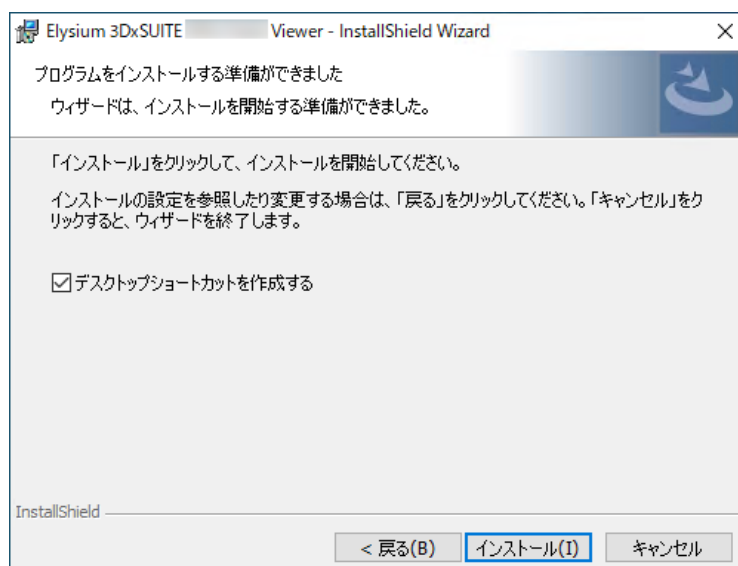


- インストール先のフォルダーを指定するダイアログが表示されます。デフォルトのインストール先から変更する場合は、[変更] を選択して変更先フォルダーを指定します。指定が完了したら、[次へ] を選択します。

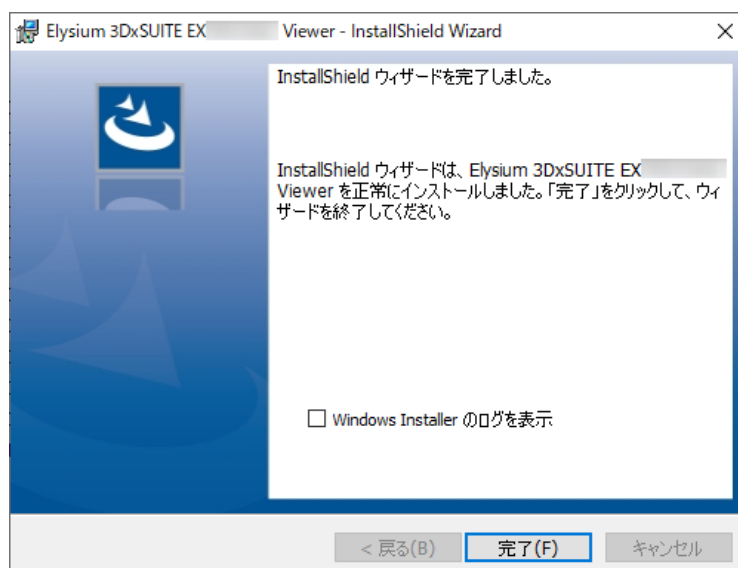


インストール先フォルダーのパスは ASCII 文字のみで構成されるようにしてください。フォルダーパスに非 ASCII 文字が含まれている場合、アプリケーションが想定通りに動作しない場合があります。

- 以下のダイアログが表示されます。デスクトップショートカットを作成しない場合はチェックを外します。[インストール] を選択してインストールを開始します。



10. インストールが終了すると以下のダイアログが表示されます。[完了] を選択してダイアログを閉じます。



本コンテンツに関わる著作権は株式会社エリジオンもしくは原権利者に帰属しています。  
著作権者の承諾なしに無断で改変、複製、転載、再配布、転送、公衆送信、販売、貸与などの  
行為をすることは禁じられています。