



Elysium
3DxSUITE™

Elysium 3DxSUITE
パッチインストールガイド

2021年 12月
株式会社エリジオン

目次

1. はじめに	1
2. Elysium 3DxSUITE Viewer	2
2.1. インストール手順	2
3. Elysium 3DxSUITE Editor	8
3.1. インストール手順	8
4. Elysium 3DxSUITE Daimler CATIA V5 to/from JT Package	12

1. はじめに

本ドキュメントでは、Elysium 3DxSUITE EX9.0.9 のインストール手順を説明します。Elysium 3DxSUITE EX9.0.9 は以下の製品に関する更新を含んでいます。

- Elysium 3DxSUITE Viewer
- Elysium 3DxSUITE Editor
- Elysium 3DxSUITE Daimler CATIA V5 to/from JT Package

次章以降では、それぞれの製品ごとにインストール手順を説明します。

2. Elysium 3DxSUITE Viewer

事前にインストールする必要があるプログラム

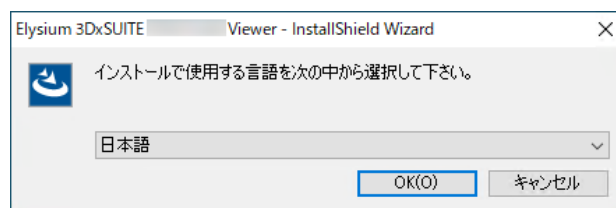
- なし

2.1. インストール手順

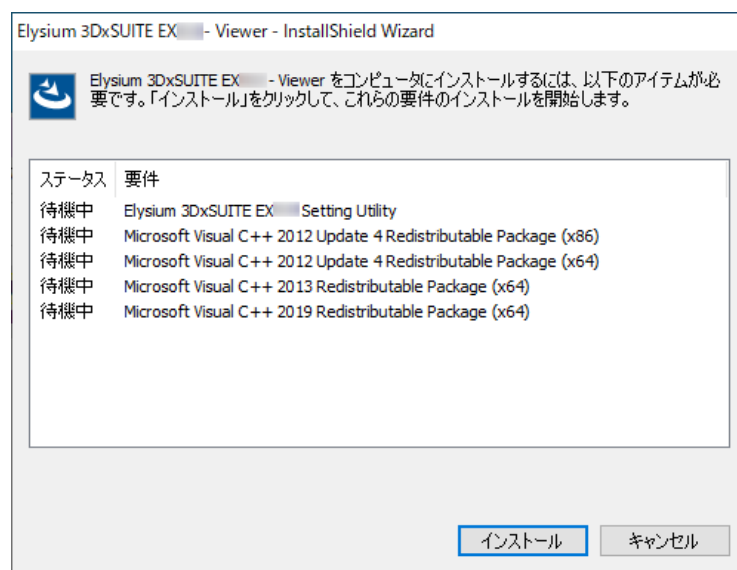


- インストールは Administrator 権限のユーザーで行ってください。
- 古いバージョンの 3DxSUITE Viewer は、可能であれば事前にアンインストールしてください。

- ダウンロードした 3DxSUITE_ex909_viewer.zip を展開し、3DxSUITE Viewer をインストールするコンピューターにコピーします。
- 3DxSUITE Viewer のインストーラーを実行します。
 - インストーラーの含まれるフォルダー: 3DxSUITE_ex909_viewer
 - インストーラー: Elysium_3DxSUITE_EX9.0.9_Viewer.exe
- インストールで使用する言語を選択して[OK]を選択します。



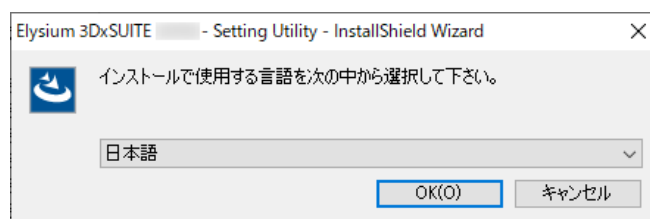
- このダイアログが表示された場合、[インストール]を選択してインストールを行います。(既にインストールされている環境では、このダイアログは表示されません。)



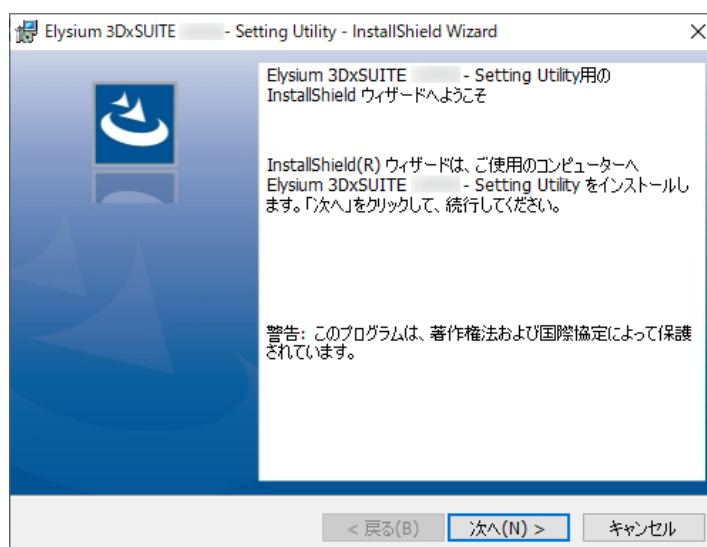
- 3DxSUITE 設定ユーティリティがインストールされていない場合、3DxSUITE 設定ユーティリテ

イーのインストーラーが起動します。以下の手順でインストールを実行します。3DxSUITE 設定ユーティリティーが既に導入されている場合は、3DxSUITE 設定ユーティリティーインストール後の手順へ進んでください。

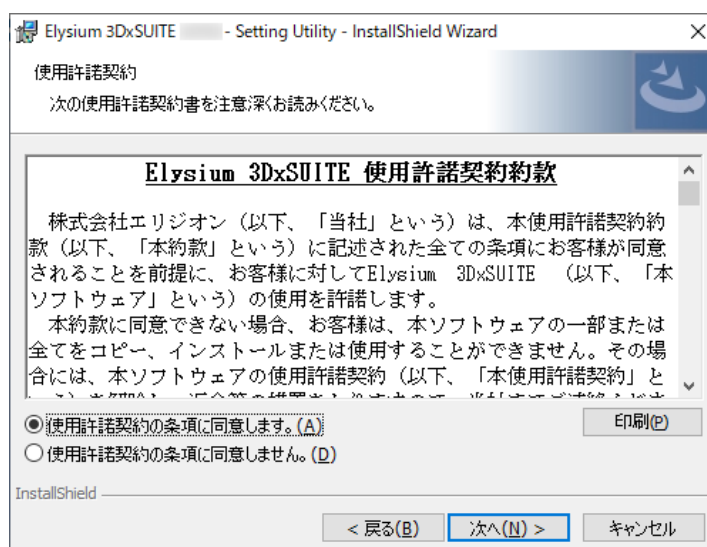
- a. インストールで使用する言語を選択して [OK] を選択します。



- b. インストールウィザードが起動します。[次へ] を選択します。

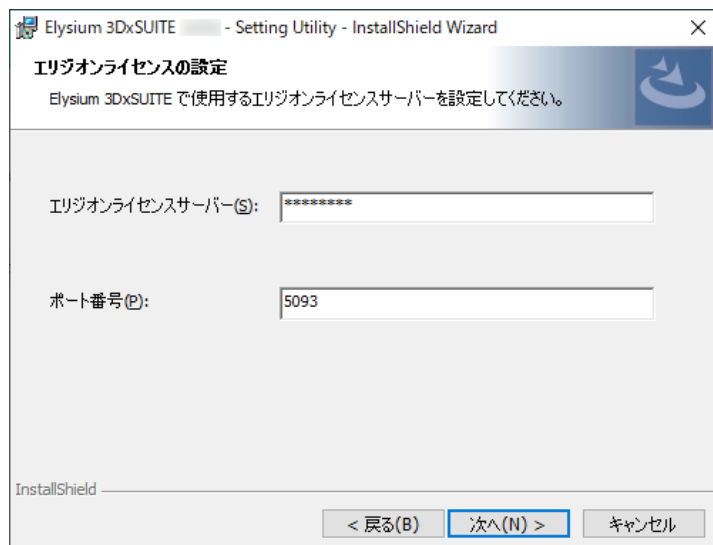


- c. 使用許諾契約が表示されます。使用許諾契約に同意する場合には「使用許諾契約の条項に同意します」を選択して [次へ] を選択します。同意しない場合、インストールを続ける事はできません。

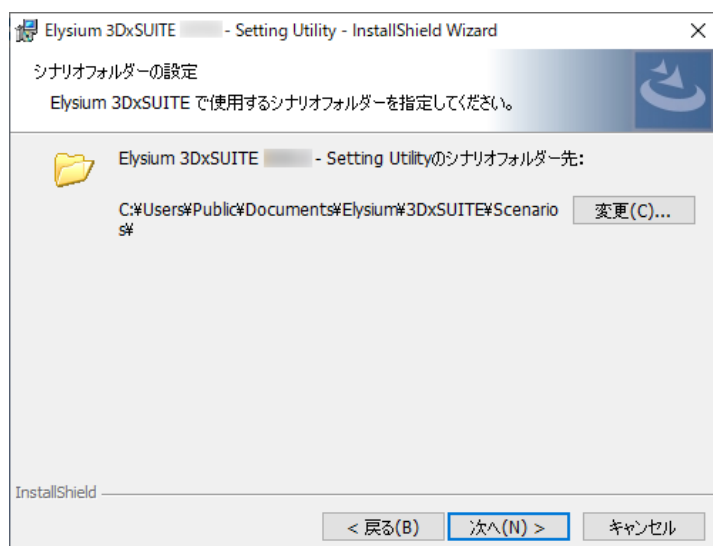


- d. ライセンスの設定画面が表示されます。Sentinel RMS License Manager をインストールしたコンピューターのホスト名を入力し、必要であればポート番号も変更した上で [次へ] を選択し

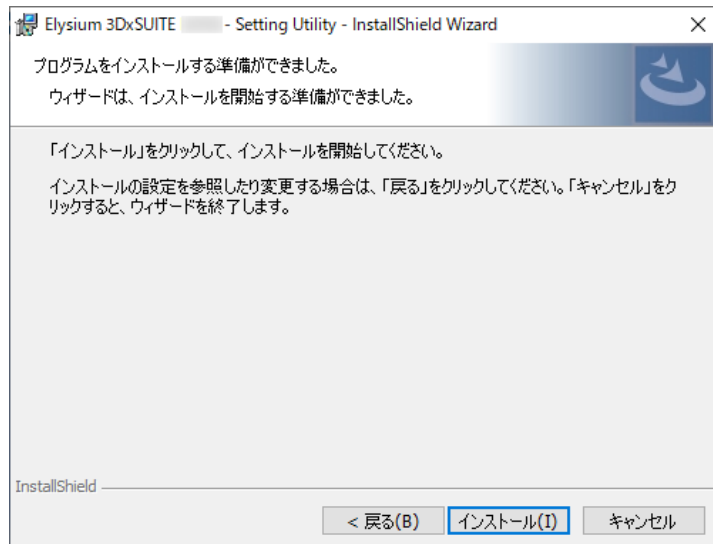
ます。



- e. シナリオフォルダーを設定する画面が表示されます。必要に応じてフォルダーのパスを変更し、[次へ] を選択します。



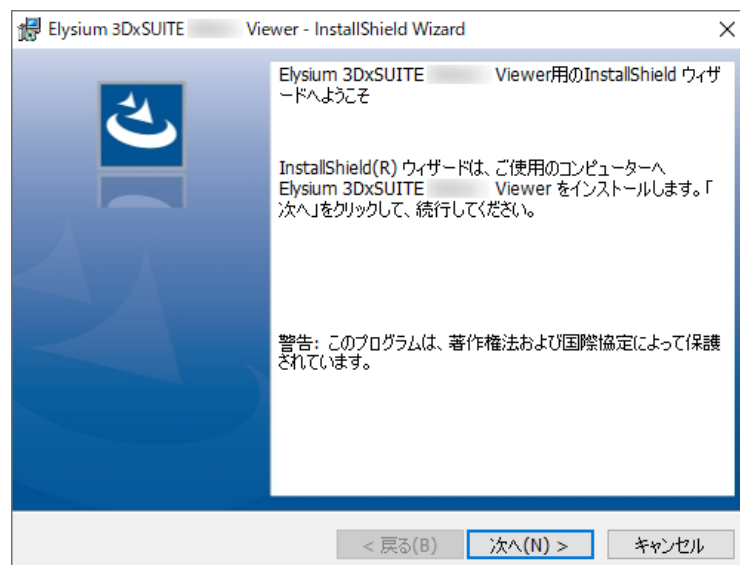
- f. [インストール] を選択してインストールを開始します。



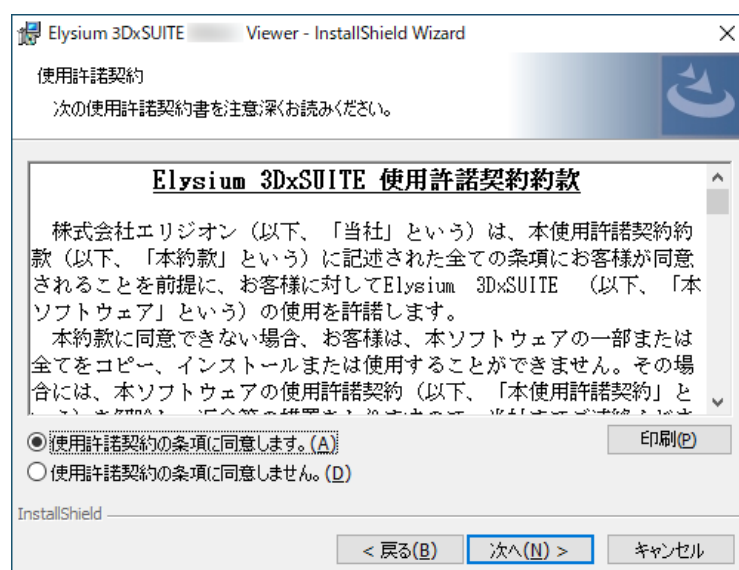
- g. 3DxSUITE 設定ユーティリティのインストールが終わると以下のダイアログが表示されます。[完了] を選択してインストーラーを終了します。



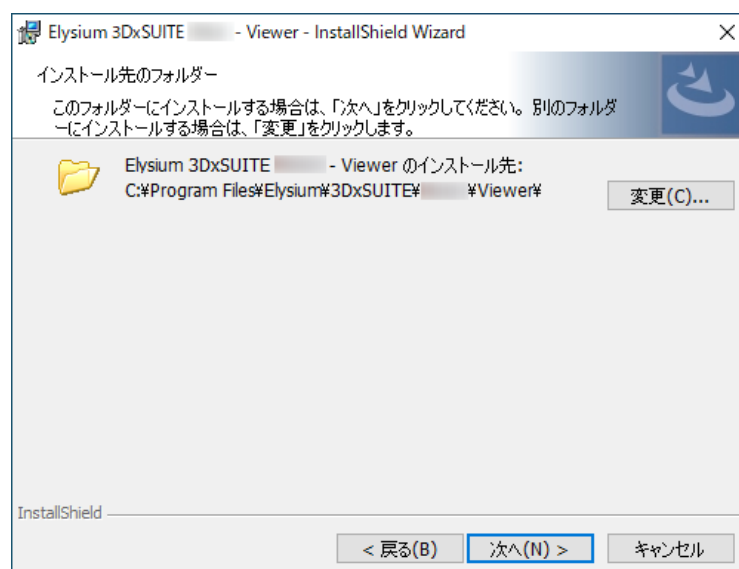
6. Viewer のインストールウィザードが表示されます。「次へ」を選択します。



7. 使用許諾契約が表示されます。使用許諾契約に同意する場合には「使用許諾契約の条項に同意します」を選択してから [次へ] を選択します。

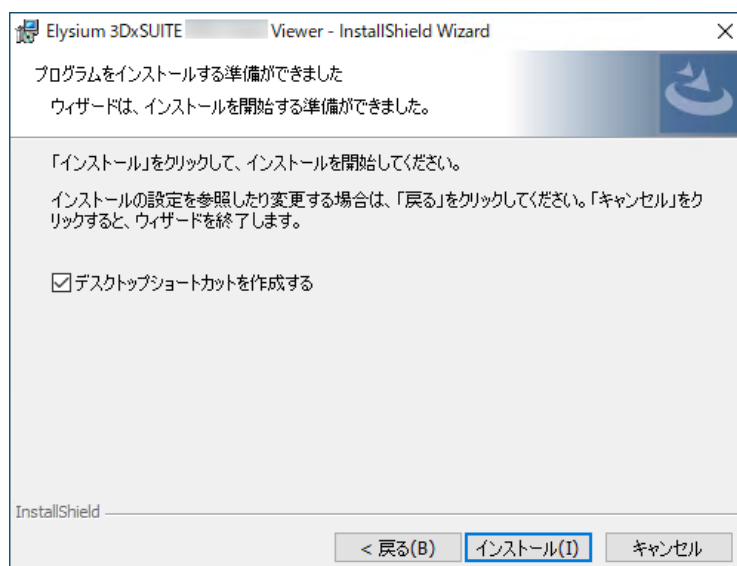


8. インストール先のフォルダーを指定するダイアログが表示されます。デフォルトのインストール先から変更する場合は、[変更] を選択して変更先フォルダーを指定します。指定が完了したら、[次へ] を選択します。

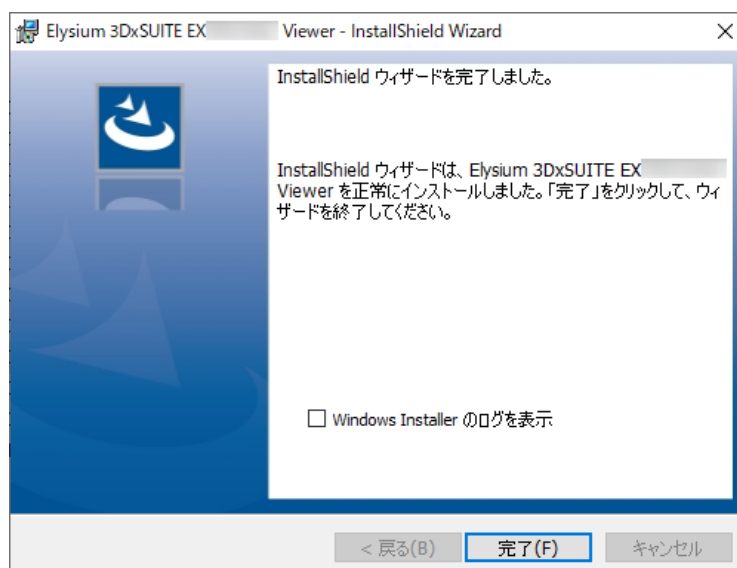


インストール先フォルダーのパスは ASCII 文字のみで構成されるようにしてください。フォルダーパスに非 ASCII 文字が含まれている場合、アプリケーションが想定通りに動作しない場合があります。

9. 以下のダイアログが表示されます。デスクトップショートカットを作成しない場合はチェックを外します。[インストール] を選択してインストールを開始します。



10. インストールが終了すると以下のダイアログが表示されます。[完了] を選択してダイアログを閉じます。



3. Elysium 3DxSUITE Editor

事前にインストールする必要があるプログラム

- 3DxSUITE Components



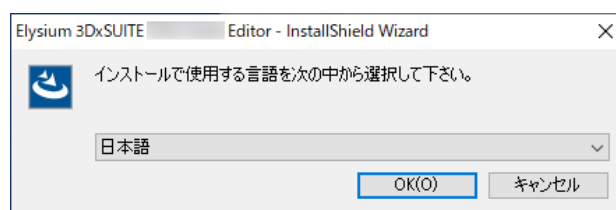
3DxSUITE EX9.0.9 Editor をインストールする際には、事前に 3DxSUITE EX9.0 の Components をインストールしてください。

3.1. インストール手順

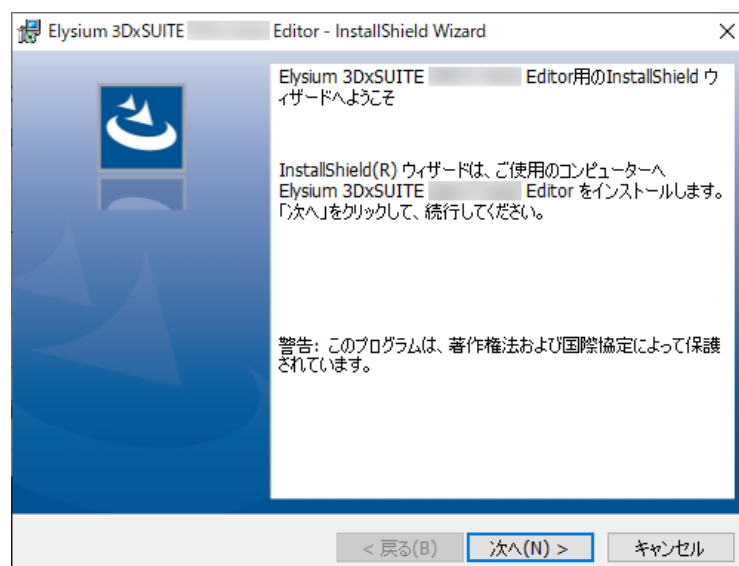


- インストールは Administrator 権限のユーザーで行ってください。
- 事前にインストールする必要があるプログラムがインストールされていない場合、実行が中止されます。
- 古いバージョンの 3DxSUITE Editor は、可能であれば事前にアンインストールしてください。

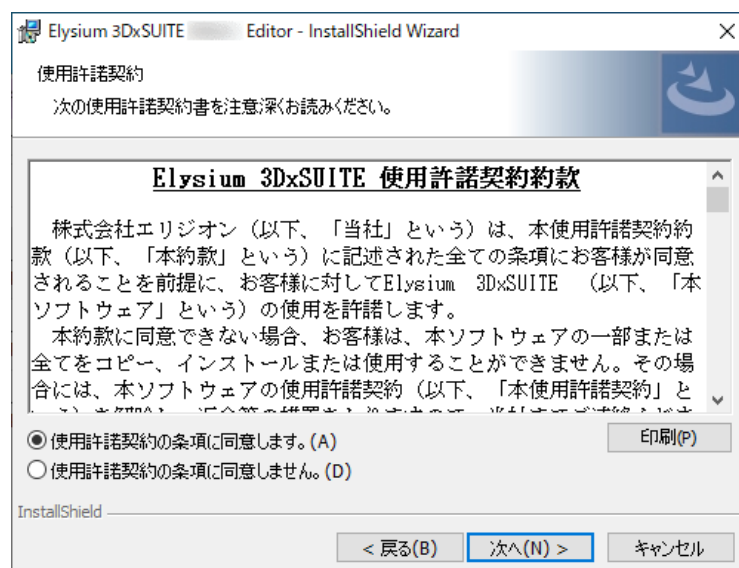
1. ダウンロードした 3DxSUITE_ex909_editor.zip を展開し、3DxSUITE Editor をインストールするコンピューターにコピーします。
2. 3DxSUITE Editor のインストーラーを実行します。
 - インストーラーの含まれるフォルダー: 3DxSUITE_ex909_Editor
 - インストーラー: Elysium_3DxSUITE_EX9.0.9_Editor.exe
3. インストールで使用する言語を選択して [OK] を選択します。



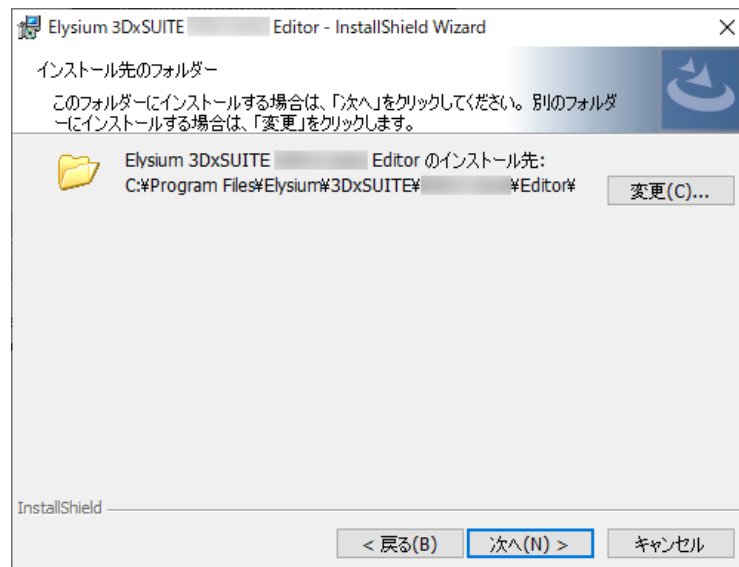
4. 3DxSUITE Editor のセットアップ画面が表示されます。[次へ] を選択します。



5. 使用許諾契約が表示されます。使用許諾契約に同意する場合には「使用許諾契約の条項に同意します」を選択して [次へ] を押します。同意しない場合、インストールを続けることはできません。

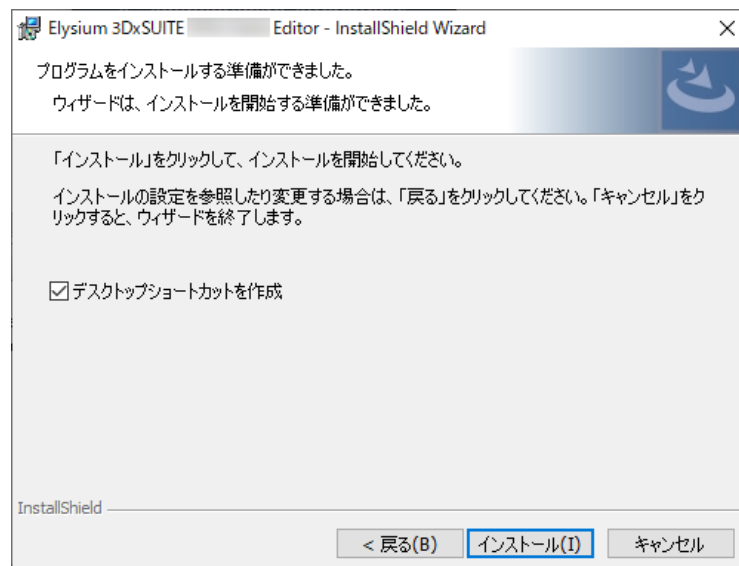


6. インストール先のフォルダーを指定するダイアログが表示されます。デフォルトのインストール先から変更する場合は、[変更]を押して変更先フォルダーを指定します。指定が完了したら、[次へ]を押します。

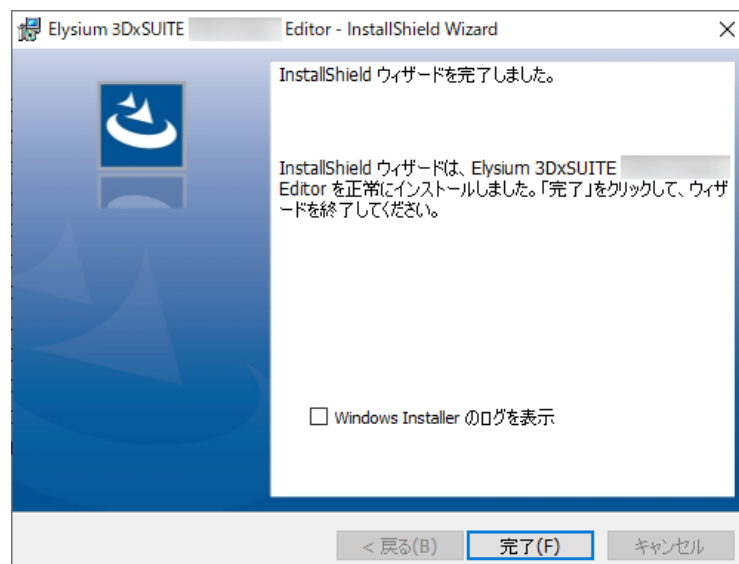


インストール先フォルダーのパスは ASCII 文字のみで構成されるようにしてください。フォルダーパスに非 ASCII 文字が含まれている場合、アプリケーションが想定通りに動作しない場合があります。

- 以下のダイアログが表示されます。デスクトップショートカットを作成しない場合はチェックを外した上で、[インストール] を選択してインストールを開始します。



- インストールが終わると以下のダイアログが表示されます。[完了] を選択してダイアログを閉じます。



4. Elysium 3DxSUITE Daimler CATIA V5 to/from JT Package

Elysium 3DxSUITE EX9.0.9 では、Elysium 3DxSUITE Daimler CATIA V5 to/from JT Package に含まれているシナリオファイルのうち "daimler_v5_to_plmxml.esa" を更新しました。Elysium 3DxSUITE EX9.0.9 に含まれているシナリオファイルで Elysium 3DxSUITE EX9.0 に含まれていたシナリオファイルを置き換えてください。

Elysium 3DxSUITE EX9.0 に含まれていたシナリオファイルは、通常ですとシナリオフォルダーに配置されています。詳細については、"Elysium 3DxSUITE Daimler Bundle Package マニュアル" を参照してください。

本コンテンツに関わる著作権は株式会社エリジオンもしくは原権利者に帰属しています。
著作権者の承諾なしに無断で改変、複製、転載、再配布、転送、公衆送信、販売、貸与などの
行為をすることは禁じられています。