

Elysium  
**3DxSUITE™**

**Elysium 3DxSUITE EX9.0**  
**リリースノート**

2021年7月  
株式会社エリジオン

## 目次

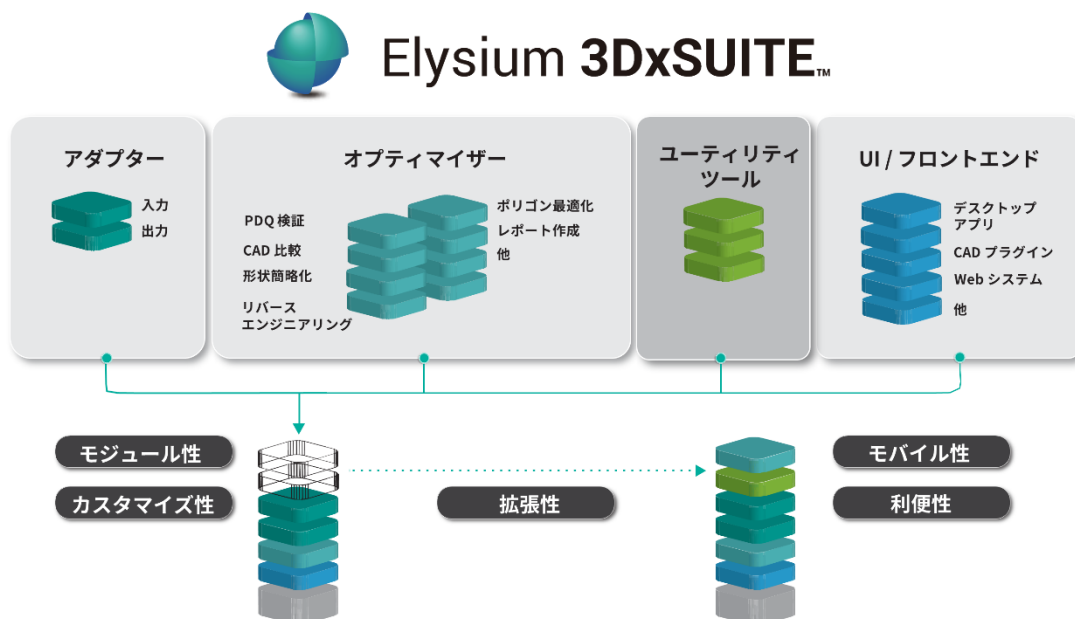
1. はじめに .....	3
2. Elysium 3DxSUITE 概要と製品構成.....	4
3. Elysium 3DxSUITE EX9.0 リリース製品.....	5
4. 旧製品から Elysium 3DxSUITE への移行.....	7
5. 主な対応項目 .....	8
5.1. Front-End 製品 .....	8
5.2. Component 製品.....	9
5.3. Utility Tool .....	10
6. 機能改善 / 仕様変更 / 不具合修正 .....	12
6.1. Front-End 製品 .....	12
6.2. Component 製品.....	13
6.3. Bundle Package .....	17
6.4. Utility Tool .....	17
7. 特記事項 / 制限事項 / 既知の問題点.....	19
7.1. 製品共通.....	19
7.2. Front-End 製品 .....	19
7.3. Component 製品.....	20
7.4. Utility Tool .....	24
8. サポート CAD バージョン一覧 .....	25
9. 著作権とライセンス .....	25

## 1. はじめに

エリジオンのパッケージ製品「ASFALIS」、「CADdoctor」、「DirectTranslator」、「3DEXPERIENCE DirectTranslator」、「CATIA V5 - JT DirectTranslator」は統合され、新たなパッケージ製品「Elysium 3DxSUITE」として生まれ変わりました。

Elysium 3DxSUITE では旧製品の機能を統合するとともにパッケージ構成を刷新しました。

今後は旧製品の枠に制限されることなく、製造プロセスや運用体制に合わせてモジュールをピックアップし、必要な機能と使い方、規模に合わせて自由にシステムを構築できるプラットフォームとして3DxSUITEを提供します。



## 2. Elysium 3DxSUITE 概要と製品構成

Elysium 3DxSUITE の製品構成は以下の 4 つに分類されます。

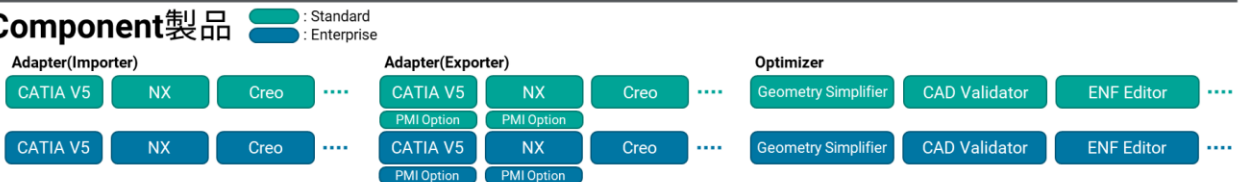
- **Front-End 製品**  
Component 製品を使用するためのユーザーインターフェイス製品群です。
- **Component 製品**  
Component 製品は Adapter 製品と Optimizer 製品の 2 つに分類されます。  
Adapter 製品は CAD から ENF (Elysium Neutral File)への変換を行う Adapter (Importer)と、ENF から CAD への変換を行う Adapter (Exporter)で構成されます。  
Optimizer 製品は ENF に対して形状簡略化や CAD 比較などの各種処理を行う製品群です。  
すべての Component 製品は「Standard 版」と「Enterprise 版」が存在します。Standard 版と Enterprise 版には機能的な差異はありませんが、使用できる Front-End 製品が異なります。Standard 版の Component 製品は一部の Front-End 製品のみで使用可能であるのに対し、Enterprise 版の Component 製品はすべての Front-End 製品で使用可能です。
- **Bundle Package**  
Front-End 製品と Component 製品を組み合わせたセットパッケージの製品です。  
Elysium 3DxSUITE で用意されている Bundle Package とその内容については、以下の別資料を参照ください。  
<3DxSUITE Base Package>¥doc¥Bundle\_Package¥3DxSUITE\_Bundle Package\_ja.pdf
- **Utility Tool**  
Component 製品をより効率的に使うためのツール群です。すべての Utility Tool はライセンスフリーで動作します。

★: 無償

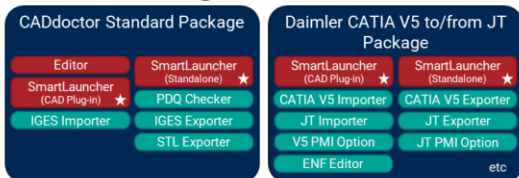
### Front-End製品



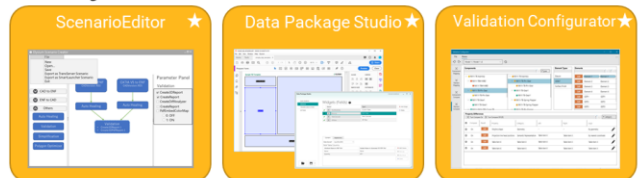
### Component製品



### Bundle Package



### Utility Tool



### 3. Elysium 3DxSUITE EX9.0 リリース製品

#### Front-End 製品

リリース製品	備考
Editor	旧 CADdoctor に相当
Viewer	Model Viewer と Diff-Viewer を含む
SmartLauncher (Standalone) *	
SmartLauncher (CAD Plug-in) *	CATIA V5, 3DEXPERIENCE, NX, Creo Parametric, SOLIDWORKS
SmartController	
<b>SmartController Pro</b>	
TransServer	
TransServer API Option	TransServer のオプション製品
WorkerNode	SmartController Pro および TransServer で使用する変換サーバー 旧 Slave Node

#### Component 製品 (Adapter)

CAD	種別	リリース製品		
CATIA V5	Plug-in	Importer	Exporter	Exporter PMI Option
CATIA V5	Standalone	Importer	Exporter	-
3DEXPERIENCE	Plug-in	Importer	Exporter	Exporter PMI Option
CATIA V4	Standalone	Importer	Exporter	-
NX	Plug-in	Importer	Exporter	Exporter PMI Option
NX	Standalone	Importer	-	-
Creo Parametric	Plug-in	Importer	Exporter	-
Creo Parametric	Standalone	Importer	-	-
NX I-deas	Plug-in	Importer	Exporter	Exporter PMI Option
SOLIDWORKS	Plug-in	Importer	Exporter	-
Creo Elements/Direct	Plug-in	Importer	Exporter	-
Autodesk Inventor	Plug-in	Importer	Exporter	-
CADmeister	Standalone	Importer	Exporter	Exporter PMI Option
iCAD	Standalone	Importer	Exporter	-
Parasolid	Standalone	Importer	Exporter	-
ACIS	Standalone	Importer	Exporter	-
STEP	Standalone	Importer	Exporter	Exporter PMI Option
JT	Standalone	Importer	Exporter	Exporter PMI Option
<b>QIF</b>	Standalone	<b>Importer</b>	<b>Exporter</b>	<b>Exporter PMI Option</b>
3DXML	Standalone	Importer	-	-
IGES	Standalone	Importer	Exporter	-
STEP BOM	Standalone	Importer	Exporter	-
PLM XML	Standalone	Importer	Exporter	-
<b>XPDMXML</b>	Standalone	<b>Importer</b>	<b>Exporter</b>	-
<b>3D PDF</b>	Standalone	<b>Importer</b>	Exporter	-
XVL	Standalone	-	Exporter	-
Polygon/Point Cloud	Standalone	Importer	Exporter	-

#### Component 製品 (Optimizer)

リリース製品	備考
PDQ Checker	PDQ 検証コンポーネント
CAD Validator	CAD 比較用コンポーネント
Geometry Simplifier	形状簡略化、外形抽出コンポーネント
Mid Surfacr	中立面作成コンポーネント
Reverse Engineer	リバースエンジニアリングコンポーネント
Polygon Optimizer	ポリゴン検証、修正、最適化コンポーネント
ENF Editor	ENF 編集コンポーネント
<b>Report Creator</b>	3D レポート出力用コンポーネント

## Bundle package

リリース製品	備考
CADdoctor Standard Package	旧 CADdoctor 標準パッケージに相当
Daimler CATIA V5 to/from JT Package	
HONDA 3DEXPERIENCE to/from Standard Format Package	2021 年 8 月リリース開始 特定販売代理店(アルゴグラフィックス)のみで取り扱い
HONDA 3DEXPERIENCE to/from Standard Format Enterprise Package	2021 年 8 月リリース開始 特定販売代理店(アルゴグラフィックス)のみで取り扱い

## Utility Tool

リリース製品	備考
<b>Setting Utility *</b>	Component や Front-End の各種設定を共有するための設定ツール
<b>ScenarioEditor *</b>	シナリオ作成ツール
Data Package Studio *	3D PDF のカスタマイズ用ツール
<b>Validation Configurator *</b>	CAD Validator の比較設定カスタマイズ用ツール

※赤字は EX9.0 で新規リリース/刷新される製品

※(\*)付きの製品はライセンスフリー

## 4. 旧製品から Elysium 3DxSUITE への移行

「ASFALIS」、「CADdoctor」、「DirectTranslator」の各製品は、同等機能の Elysium 3DxSUITE 製品へ自動的に移行されます。

### ■ ASFALIS

旧製品	移行先 3DxSUITE 製品
ASFALIS コントローラー	3DxSUITE Front-End 製品
ASFALIS Model Viewer	3DxSUITE Viewer
ASFALIS アダプター	3DxSUITE Adapter 製品 (enterprise)
ASFALIS オプティマイザー	3DxSUITE Optimizer 製品 (enterprise)

※ASFALIS Interference Checker は 3DxSUITE EX9.0 では廃止されました。

### ■ CADdoctor

旧製品	移行先 3DxSUITE 製品
CADdoctor 本体	3DxSUITE Bundle Package: CADdoctor Standard Package
CADdoctor 入出力オプション	3DxSUITE Adapter 製品 (standard)
CADdoctor 最適化オプション	3DxSUITE Optimizer 製品 (standard)

※CADdoctor 形状変形オプションは 3DxSUITE EX9.0 では廃止されました。

※CADdoctor 生産要件検証オプションは 3DxSUITE EX9.0 では廃止されました。

### ■ DirectTranslator

旧製品	移行先 3DxSUITE 製品
ダイレクトトランスレータ	3DxSUITE Adapter 製品 (standard)

移行先 3DxSUITE の詳細については以下の別資料を参照ください。

<3DxSUITE Base Package>¥doc¥Product\_Migration¥3DxSUITE\_MigrationPlan(1)\_ASFALIS\_ja.pdf

<3DxSUITE Base Package>¥doc¥Product\_Migration¥3DxSUITE\_MigrationPlan(2)\_CADdoctor\_ja.pdf

<3DxSUITE Base Package>¥doc¥Product\_Migration¥3DxSUITE\_MigrationPlan(3)\_DT\_ja.pdf

## 5. 主な対応項目

各製品の主な対応項目は以下の通り。

### 5.1. Front-End 製品

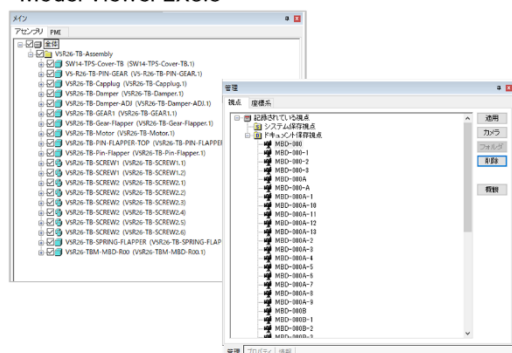
#### (1) Editor

- Adapter との連携強化  
組込型 Adapter を含むすべての Adapter を Editor から使用できるように改善しました。

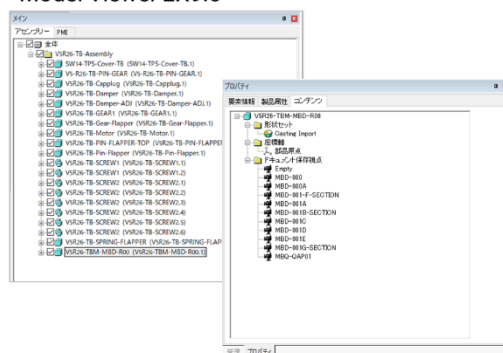
#### (2) Viewer

- モデルに含まれるカメラの情報を、コンポーネント毎に分けて管理できるように改善しました。
- **Model Viewer EX8.3**  
コンポーネントが持つすべてのカメラ情報を「管理」パネルの「視点」タブで管理
- **Model Viewer EX9.0**  
モデル全体のカメラ情報は EX8.3 と同様「管理」パネルの「視点」タブで管理  
アセンブリーツリー上で選択したコンポーネントが持つカメラ情報は、「プロパティ」パネルの「コンテンツ」タブで管理

Model Viewer EX8.3

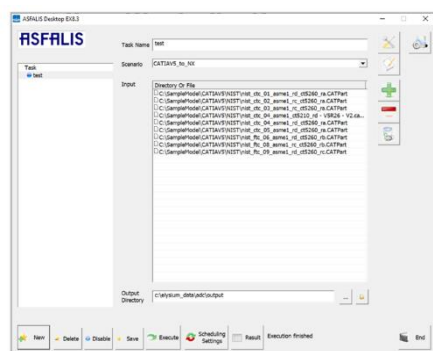


Model Viewer EX9.0

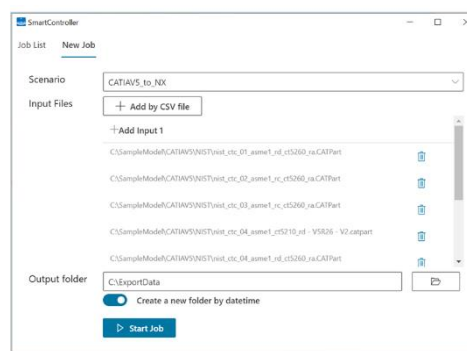


#### (3) SmartController Pro

- UI 刷新  
旧 ASFALIS Controller の UI を刷新し、SmartController Pro としてリニューアルしました。
- リニューアルに伴う改善点
  - 外部ファイル (CSV ファイル) による入力ファイル指定に対応しました。
  - 入力が 2 つあるシナリオのバッチ実行に対応しました。
- リニューアルに伴い廃止される旧 ASFALIS Controller の機能
  - CANVAS API
  - タスク管理機能
  - スケジューリング機能
  - シナリオ作成機能



ASFALIS Controller



SmartController Pro

#### (4) TransServer

- 一般項目
- サポート OS に Windows Server 2019 を追加しました。

- LDAPS による認証に対応しました。  
サーバー設定名: web.login.sso\_ldap.use\_ldaps
- サポートブラウザに Chromium 版 Microsoft Edge を追加しました。
- 管理者機能
  - 古いジョブや操作ログ、利用統計の情報をデータベースから自動で削除するように改善しました。  
サーバー設定名: system.job.clean\_up\_cron
  - サーバー設定名: system.job.clean\_up\_duration
  - サーバー設定名: system.job.limit\_total\_count
  - サーバー設定名: system.job.min\_lifetime
  - サーバー設定名: system.operation\_log.clean\_up\_cron
  - サーバー設定名: system.operation\_log.clean\_up\_duration
  - サーバー設定名: system.operation\_log.limit\_total\_count
  - サーバー設定名: system.operation\_log.min\_lifetime

## 5.2. Component 製品

### (1) QIF (Standalone) Importer / Exporter / Exporter PMI Option

- QIF Adapter を新規リリース
- 新規リリース製品
  - QIF (Standalone) Importer
  - QIF (Standalone) Exporter
  - QIF (Standalone) Exporter PMI Option

### (2) XPDMXML (Standalone) Importer / Exporter

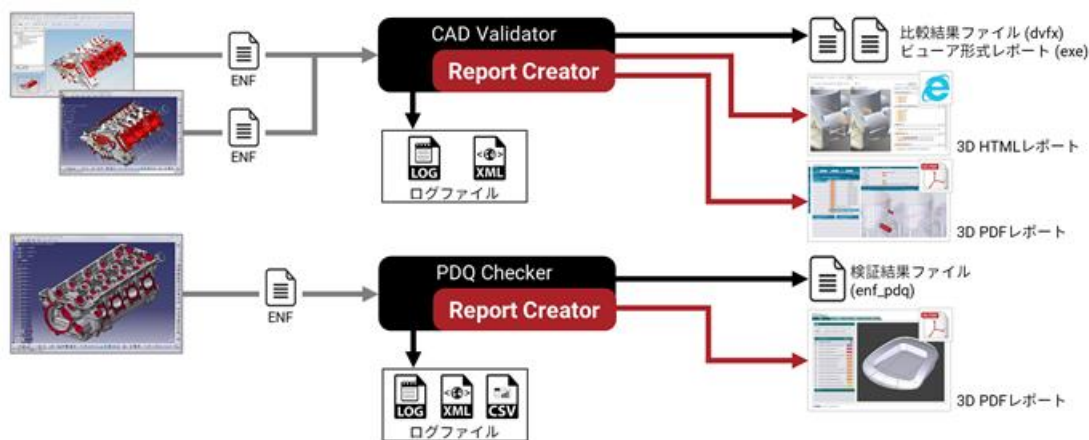
- XPDMXML Adapter を新規リリース
- 新規リリース製品
  - XPDMXML (Standalone) Importer
  - XPDMXML (Standalone) Exporter

### (3) 3D PDF (Standalone) Importer

- 3D PDF Importer を新規リリース
- 新規リリース製品
  - 3D PDF (Standalone) Importer

### (4) Report Creator

- 新規 Optimizer として Report Creator をリリース  
Report Creator は PDQ Checker や CAD Validator で 3D レポートを出力する際に必要となる製品です。
- Report Creator が必要となるケース
  - PDQ Checker から PDQ 検証結果レポート (3D PDF)を出力する場合
  - CAD Validator から比較レポート (3D HTML)や比較レポート (3D PDF)を出力する場合

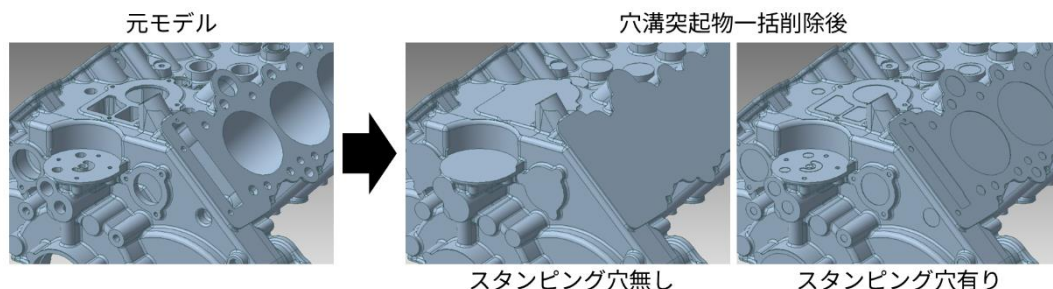


※3D PDF 形式のレポート出力には 3D PDF Exporter が別途必要

### (5) Geometry Simplifier

- 穴溝突起物の一括削除機能の改善  
穴溝突起物の一括削除機能に、元モデルで穴があった箇所にもスタンプング穴を作成する機能を追加しました。

※スタンピング穴 = 元の穴を塞いだフェースを指定した深さまで押し込んだ形状の穴  
 ※本機能はシナリオ実行時にのみ使用可能

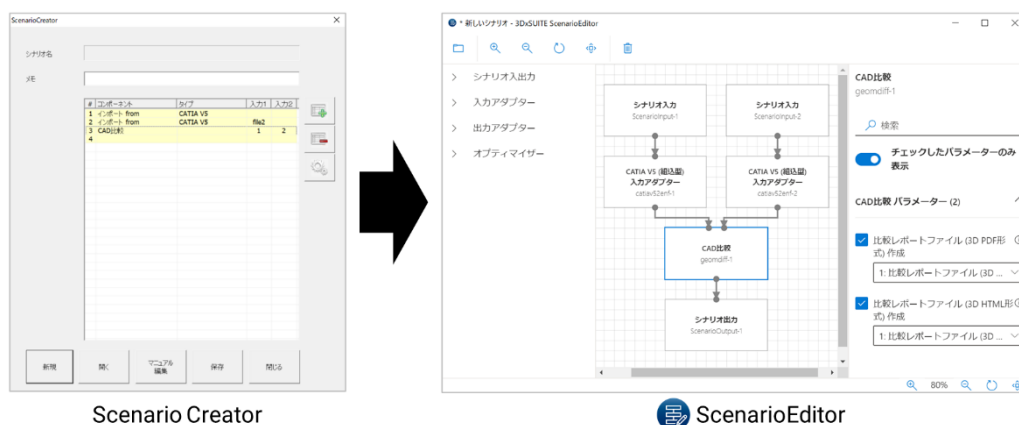


- (6) 新 CAD バージョン / ファイルバージョン対応
- CATIA V5 (Plug-in) Importer / Exporter  
R31(V5-6R2021)サポート  
※サポート対象 : R19 - R31(V5-6R2021)
  - CATIA V5 (Standalone) Importer  
R31(V5-6R2021)サポート  
※サポート対象 : R7 - R31(V5-6R2021)
  - 3DEXPERIENCE (Plug-in) Importer / Exporter  
R2021x サポート  
※サポート対象 : R2017x - R2021x
  - NX (Standalone) Importer  
NX 1953 Series サポート  
※サポート対象 : UG10 - NX 1953 Series
  - Creo Parametric (Standalone) Importer  
Creo Parametric 7.0 サポート  
※サポート対象 : 2000i - Creo Parametric 7.0
  - NX I-deas (Plug-in) Importer / Exporter  
NX I-deas 6.8 サポート  
※サポート対象 : 6.3 - 6.8
  - iCAD (Standalone) Importer / Exporter  
V8L1 サポート  
※サポート対象 : V7L1 - V8L1
  - Parasolid (Standalone) Importer / Exporter  
V33.0 サポート  
※サポート対象 : V7 - V33.0
  - ACIS (Standalone) Importer / Exporter  
R30 サポート  
※サポート対象 : R6 - R30
  - 3DXML (Standalone) Importer  
R2021x サポート  
※サポート対象 : R2010x - R2021x

### 5.3. Utility Tool

- (1) Setting Utility
- 各種設定を共有するための設定ツールを新規リリース  
Front-End や Component で使用するライセンスサーバーや CAD 導入フォルダーなどの各種設定を、共通管理するための設定ツールです。
- (2) ScenarioEditor
- UI 刷新  
旧 Scenario Creator の UI を刷新し、ScenarioEditor としてリニューアルしました。
  - リニューアルに伴う改善点
    - フローチャートによるシナリオ作成に対応
    - 複数入力、複数出力のシナリオ作成に対応
    - 使用する CAD バージョンの指定に対応
    - 出力ファイルの拡張子指定に対応

- **Component** のファイル形式のパラメーターの指定方法を改善し、外部参照だけでなくファイル埋め込みによる指定にも対応
- パラメーターの検索機能を追加

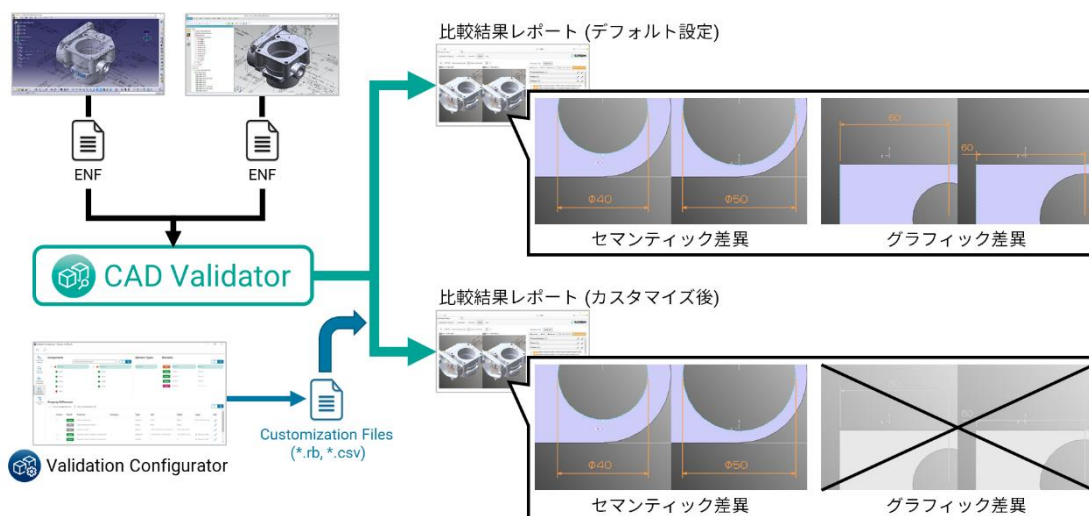


(3) Data Package Studio

- 比較レポート (3D PDF)のカスタマイズに対応  
CAD Validator の出力する比較レポート (3D PDF)の基本的なカスタマイズ (PASS/FAIL フラグの表示非表示切り替えなど)に対応しました。

(4) Validation Configurator

- CAD Validator の比較設定のカスタマイズ用ツールを新規リリース  
CAD 比較の際に用いる要素マッピングのルールや比較ロジックを自由にカスタマイズ可能です。
- Validation Configurator でのカスタマイズ例  
セマンティック情報に差異のある PMI 差異のみを検出するようにカスタマイズ



## 6. 機能改善 / 仕様変更 / 不具合修正

各製品の変更点は以下の通り。カッコ内の数字はお問い合わせ時の SupportID です。

### 6.1. Front-End 製品

(1)	<p><b>Editor</b></p> <ul style="list-style-type: none"> <li>- 従来の CADdoctor 形状変形オプションに属していた編集機能 (コピー/移動/スケーリング) を Editor 標準機能としました。</li> <li>- 従来の CADdoctor 外部ファイル比較オプションに属していた機能を Editor 標準機能としました。</li> <li>- 従来の CADdoctor で利用可能な以下の機能を廃止しました。 <ul style="list-style-type: none"> <li>- Wizard 機能</li> <li>- エクスプレース変換</li> </ul> </li> </ul>
(2)	<p><b>Viewer</b></p> <ul style="list-style-type: none"> <li>- 従来の ASFALIS Model Viewer 2D オプション、編集オプションに属していた機能を、Model Viewer 標準機能としました。</li> <li>- 「プロパティ」パネルの「コンテンツ」タブに、アセンブリーの座標軸を表示するようにしました。</li> </ul>
(3)	<p><b>SmartLauncher (Standalone) / SmartLauncher (CAD Plug-in)</b></p> <ul style="list-style-type: none"> <li>- EX8.*以前の旧シナリオにおいて、\$を含むパラメーター指定が正しく動作しない問題を修正しました。(00060169)</li> </ul>
(4)	<p><b>SmartLauncher (CATIA V5 Plug-in)</b></p> <ul style="list-style-type: none"> <li>- オンメモリーモードの初期設定を ON に変更しました。</li> </ul>
(5)	<p><b>SmartLauncher (3DEXPERIENCE Plug-in)</b></p> <ul style="list-style-type: none"> <li>- DataExchangePLMBatch などを使用して複数の変換を連続して実行指示すると、変換が並列で実行され複数のライセンスを必要としてしまう問題を修正しました。(00056110)</li> <li>- Plug-in メニューからインポートを実行すると、不正なエラーメッセージがログに出力される問題を修正しました。(00058067)</li> <li>- Plug-in メニューからのインポートで、変換フォーマット (Exact/Tessellation) の CAD 設定とパラメーター指定値が矛盾する場合に、警告メッセージをログに出力するようにしました。(00058069)</li> <li>- 非 ASCII 文字を含むファイル名のモデルを複数回連続でインポートすると、2 回目以降の変換がエラーとなる問題を修正しました。(00060347)</li> </ul>
(6)	<p><b>SmartLauncher (NX Plug-in)</b></p> <ul style="list-style-type: none"> <li>- 複数のデータをタブ表示した状態で SmartLauncher によるインポートを実行すると、一番左のタブが非表示になってしまう問題を修正しました。この修正は NX12 以降で有効です。(00061014)</li> <li>- オンメモリーモードの初期設定を ON に変更しました。</li> </ul>
(7)	<p><b>SmartController</b></p> <ul style="list-style-type: none"> <li>- 存在しないフォルダーを出力フォルダーに指定してもジョブ投入ができてしまう問題を修正しました。(00061014)</li> <li>- 複数のジョブを一括投入する際に、同一の入力ファイルは 1 度しか指定できない問題を修正しました。(00061014)</li> </ul>
(8)	<p><b>TransServer</b></p> <ul style="list-style-type: none"> <li>- 一般項目 <ul style="list-style-type: none"> <li>- PostgreSQL のサポートバージョンを 12.x に更新しました。</li> </ul> </li> <li>- ジョブ投入画面 / ジョブ詳細画面関連 <ul style="list-style-type: none"> <li>- シナリオ選択型のパラメーター指定時のエラーメッセージを改善しました。(00048255)</li> <li>- 「外部ファイルサーバーから選択」を使用して入力ファイルを指定する際の機能を改善しました。(00052253) <ul style="list-style-type: none"> <li>- 検索機能を使用可能にしました。</li> <li>- フォルダー内のファイルの一括指定に対応しました。</li> </ul> </li> <li>- 非圧縮ではなく圧縮した ZIP ファイルをダウンロードするように変更しました。新たに追加したサーバー設定「web.download.zip.compression_level」で圧縮率の指定が可能です。この対応に伴い、Nginx の利用を廃止しました。また、ZIP ファイルに含まれるファイルパスの情報は常に UTF-8 でエンコードするようにしました。</li> <li>- 子ジョブを再投入するときに親ジョブとの参照を維持できるようにしました。</li> </ul> </li> <li>- オペレーション / 業務種別 / オペレーションモニター / オペレーション詳細画面関連</li> </ul>

- オペレーションモニターの完了/総数の列のツールチップに、ファイル名とステータスを表示するように対応しました。
- 管理者機能関連
  - TransServer が利用する Component 製品のライセンス数の上限を指定できるようにしました。
  - WorkerNode (旧 Slave Node) の設定機能を管理者メニューの「サービスモニター」に集約しました。この対応に伴い、スタートメニューからの WorkerNode 指定機能は廃止しました。
- カスタマイズ・API 関連
  - ファイルセット登録の API のパフォーマンスを改善しました。(00051824)
- その他
  - Ruby のバージョンを 2.7.2 に変更しました。
  - Ruby on Rails のバージョンを 6.0.3 に変更しました。
  - HTTPS を利用する場合、TLS 1.0/1.1 による暗号化通信を無効化しました。
- 不具合修正
  - ダウンロードされるファイルの中にクライアント文字コードに変換できない文字が含まれている場合、空の ZIP ファイルがダウンロードされてしまう問題を修正しました。また、文字コード変換に失敗した旨を通知するエラーメッセージを表示するよう修正しました。(00054043)
  - 同一コンポーネント内に「order」(\*)が整数値/空白のコンポーネントパラメーターが混在していると、シナリオ作成時にパラメーター設定を開けない問題を修正しました。(00056846)  
(\*) order: カスタマイズ用ビュー「component\_parameters」の項目
  - コンポーネントの必須パラメーターを指定しなくともジョブを投入できてしまう問題を修正しました。(00057145)
  - 「別のシナリオ実行」を含むシナリオを、ジョブ投入時に別シナリオを指定して API 経由で実行するとエラーとなる問題を修正しました。(00057512)
  - 中国語、ドイツ語環境でのエラーメッセージの一部が不正な問題を修正しました。(00058560)
  - 優先度の指定のない JSON ファイルから業務種別をインポートすると、業務種別の優先度が不正になる問題を修正しました。優先度の指定がない場合は、業務種別の優先度は低となります。(00061094)
  - 導入フォルダーに半角スペースがあると正常に動作しない問題を修正しました。
  - ジョブ投入画面で、「あとでジョブ投入時に指定する」としたパラメーターが未指定な状態でもジョブ投入できてしまう問題を修正しました。
  - ジョブ設定画面で「既存のジョブ設定を流用する」を選択してジョブ投入する際、「パラメーター設定」を選択すると入力ファイル指定がクリアされてしまう問題を修正しました。
  - 名前に全角アルファベットが使用されているグループ、シナリオ、オペレーションが、検索機能で正しく検索できない問題を修正しました。
  - サーバー設定「web.search.per\_page.options」に設定していない値を「web.search.per\_page.default」で指定すると、ジョブ投入ができなくなる問題を修正しました。
  - 「Windows ファイルサーバーへ転送」コンポーネントを使用する際、登録済みの外部ファイルサーバー上に追加したフォルダーが、転送先選択画面でリロードボタンを押しても表示されない問題を修正しました。
  - 権限選択でグループの表示順が変わることがある問題を修正しました。

**(9) WorkerNode**

- ノード設定ツールでのライセンスサーバー指定を、すべての WorkerNode に適用されるように 1 箇所を集約しました。
- ノード設定のツール上で未保存のデータがあるときに、タイトルバーに\*を付与するようにしました。
- カスタムコンポーネントを使用した際に、WorkerNode 設定で指定したライセンスサーバーとは異なるライセンスサーバーを参照する場合がある問題を修正しました。

**6.2. Component 製品****(1) Adapter 共通**

- Exporter の属性変換を標準機能としました。

	<ul style="list-style-type: none"> <li>- PMI 変換を一括で制御するパラメーター「XConvertPMI」を追加しました。 対象 Adapter <ul style="list-style-type: none"> <li>- CATIA V5 (Plug-in) Importer / Exporter</li> <li>- 3DEXPERIENCE (Plug-in) Importer / Exporter</li> <li>- NX (Plug-in) Importer / Exporter</li> <li>- Creo Parametric (Plug-in) Importer</li> <li>- SOLIDWORKS (Plug-in) Importer</li> <li>- STEP (Standalone) Importer / Exporter</li> <li>- JT (Standalone) Importer / Exporter</li> <li>- QIF (Standalone) Importer / Exporter</li> </ul> </li> <li>- アセンブリーPMI の関連要素へのリンクが欠落する場合がある問題を修正しました。</li> </ul>
(2)	<p><b>CATIA V5 (Plug-in) Importer</b></p> <ul style="list-style-type: none"> <li>- 特定モデルの GDT の変換に失敗する問題を修正しました。(00055975)</li> <li>- GDT の変換の際に CAD で指定されている単位系を考慮して変換するように改善しました。(00058596)</li> <li>- CATPart の表示ポリゴンを ENF のポリゴンに変換できるように対応しました。</li> </ul>
(3)	<p><b>CATIA V5 (Plug-in) Exporter</b></p> <ul style="list-style-type: none"> <li>- PMI の変換に長時間かかった場合にその情報をログに残すように対応しました。(00056031)</li> </ul>
(4)	<p><b>CATIA V5 (Standalone) Importer</b></p> <ul style="list-style-type: none"> <li>- 単独線の線種が正しく変換されない場合がある問題を修正しました。(00058623)</li> <li>- ワイヤで作成された円の共有点が重複して変換される問題を修正しました。(00058654)</li> </ul>
(5)	<p><b>CATIA V5 (Standalone) Exporter</b></p> <ul style="list-style-type: none"> <li>- インスタンスの変換で、インスタンスの名前に不要な枝番が付与されて変換される問題を修正しました。(DR5431)</li> <li>- 単独線の線種が正しく変換されない場合がある問題を修正しました。(00058651)</li> <li>- 座標系の変換で、座標系の名前に不要な枝番が付与されて変換される問題を修正しました。(00058741)</li> </ul>
(6)	<p><b>3DEXPERIENCE (Plug-in) Importer</b></p> <ul style="list-style-type: none"> <li>- PMI 変換オプションを ON にして 3D PDF へ変換すると、ポリゴン形状が変換されない問題を修正しました。(00056914)</li> </ul>
(7)	<p><b>3DEXPERIENCE (Plug-in) Exporter</b></p> <ul style="list-style-type: none"> <li>- パートモデルを 3DEXPERIENCE に変換した際に親アセンブリーを挿入しないように変更しました。(00058838)</li> <li>- JT からの形状変換はポリゴンのみに制限するよう仕様を変更しました。</li> </ul>
(8)	<p><b>NX (Plug-in) Importer</b></p> <ul style="list-style-type: none"> <li>- 注記、寸法、幾何公差の文字列が属性や式を参照している場合に、その PMI が欠落したり、参照部分の文字列が欠落したりする問題を修正しました。(00053815, 00056493)</li> <li>- PMI 変換の対象をトップコンポーネントに限定するパラメーター「XConvertPMIOnlyRootComp」を追加しました。(00054783)</li> <li>- モデルビューが管理する分解状態の変換に対応しました。(00055419)</li> <li>- モデルビューが管理するコンポーネントの表示状態の変換に対応しました。(00055471)</li> <li>- NX で名前がついていない PMI を表現する際に利用する名前をわかりやすい名前に改善しました。(00055769)</li> <li>- 径方向寸法の寸法補助線の位置が正しく変換されない問題を修正しました。(00058875)</li> <li>- ビュー変換時に標準ビューを変換するかを指定するパラメーター「ConvertDefaultView」を追加しました。</li> <li>- 幾何公差の修飾子の変換を改善し、組み合わせ公差域修飾子 (CZ) などの変換に対応しました。</li> </ul>
(9)	<p><b>NX (Plug-in) Exporter</b></p> <ul style="list-style-type: none"> <li>- 特定モデルの変換で形状が欠落する問題を修正しました。(00042133)</li> <li>- 幾何公差の修飾子の変換を改善し、組み合わせ公差域修飾子 (CZ) などの変換に対応しました。</li> </ul>
(10)	<p><b>NX (Standalone) Importer</b></p> <ul style="list-style-type: none"> <li>- 特定モデルに対して変換エラーが発生する問題を修正しました。(00051410)</li> </ul>
(11)	<p><b>Creo Parametric (Plug-in) Importer</b></p> <ul style="list-style-type: none"> <li>- コスメティックねじの変換を制御するパラメーター「ConvertThreadQuilt」を追加しました。(00052590)</li> <li>- 組み合わせビューが管理する分解状態の変換に対応しました。(00055338)</li> <li>- 単位系でインチが指定されているモデルにおいて、スクリーンにフラットな注記のサイズが正しく変換されない問題を修正しました。(00056106)</li> </ul>

<ul style="list-style-type: none"> <li>- パブリッシング指定されていない組み合わせビューを変換しないパラメーター「ConvertCombstateOnlyPublishing」を追加しました。(00056470)</li> <li>- 複数行にわたる注記で改行文字が余分に交換される問題を修正しました。(00056986)</li> <li>- Creo のモデルツリー上で表示と設定された表示要素 (構成部品以外)について、レイヤーで非表示と設定されていても表示要素として交換するように対応しました。(00057998)</li> <li>- 標準方向が指定された組み合わせビューが交換されない問題を修正しました。(00058320)</li> <li>- ソリッド溶接のジオメトリの交換に対応しました。(00058431, 00058433)</li> <li>- PMI の関連要素のエッジ端点が変わ換されない問題を修正しました。(00059474)</li> <li>- 寸法に接続された幾何公差の関連要素が欠落する問題を修正しました。(00060525)</li> <li>- PMI のブーリアン型パラメータの値が交換されない問題を修正しました。(00060686)</li> <li>- ソリッドおよびギルトの表示ポリゴンを ENF のポリゴンとして交換するパラメーター「ConvertGeometryType」を追加しました。</li> <li>- レイヤーにより表示/非表示が設定された組み合わせビューの表示状態の交換に対応しました。</li> <li>- ポリゴンフォントの PMI を、ポリゴンフォントのまま交換できるように対応しました。</li> <li>- 作業フォルダーに半角スペースを含むパスを指定した場合に交換エラーとなる問題を修正しました。</li> </ul>
<p>(12) Creo Parametric (Plug-in) Exporter</p> <ul style="list-style-type: none"> <li>- Creo Parametric 7.0 以降での交換において、ENF の複数ボリュームを Creo Parametric の複数ボディとするか単一ボディとするかを指定するためのパラメーター「ImportAsMultiSolidBody」を追加しました。なお、複数ボディとして交換すると Creo Parametric 上での操作パフォーマンスが悪化する場合があります。</li> </ul>
<p>(13) SOLIDWORKS (Plug-in) Importer</p> <ul style="list-style-type: none"> <li>- 3D ビューが管理する部品/アセンブリの表示状態の交換に対応しました。(00055548)</li> <li>- マスプロパティ (質量/密度/慣性モーメント)の交換に対応しました。(00059673)</li> <li>- サブアセンブリーの共有が不正に解除されてしまう問題を修正しました。</li> </ul>
<p>(14) SOLIDWORKS (Plug-in) Exporter</p> <ul style="list-style-type: none"> <li>- Volume の透明度の交換に対応しました。(00057352)</li> <li>- 不要なエラーがログに出力される問題を修正しました。(00059769)</li> </ul>
<p>(15) Creo Elements/Direct (Plug-in) Importer</p> <ul style="list-style-type: none"> <li>- 一部のパートの交換が失敗したときに交換全体がエラー終了する問題を修正しました。この修正は Creo Elements/Direct 20.1 以降で有効です。</li> </ul>
<p>(16) Autodesk Inventor (Plug-in) Importer</p> <ul style="list-style-type: none"> <li>- Inventor 上で非表示に設定されているインスタンスを非表示のインスタンスとして交換するようにしました。</li> </ul>
<p>(17) CADmeister (Standalone) Importer</p> <ul style="list-style-type: none"> <li>- 無限直線の交換に対応しました。(00058653)</li> <li>- 単独点や単独線の色の RGB 値が正しく交換されない問題を修正しました。</li> </ul>
<p>(18) CADmeister (Standalone) Exporter</p> <ul style="list-style-type: none"> <li>- 特定モデルでタブシル面が欠落する問題を修正しました。(00052948)</li> </ul>
<p>(19) iCAD (Standalone) Importer</p> <ul style="list-style-type: none"> <li>- 一部の要素の交換に失敗した場合、交換自体は正常終了として拡張エラーを出力するように動作を変更しました。</li> </ul>
<p>(20) Parasolid (Standalone) Importer</p> <ul style="list-style-type: none"> <li>- インスタンスの交換順序を制御するパラメーター「KeepInstanceOrder」を追加しました。(00055461)</li> </ul>
<p>(21) ACIS (Standalone) Importer</p> <ul style="list-style-type: none"> <li>- 特定モデルで形状が不正に変換される問題を修正しました。(00045651)</li> <li>- 特定モデルでトラス面が不正に変換される問題を修正しました。(00053810)</li> </ul>
<p>(22) STEP (Standalone) Importer</p> <ul style="list-style-type: none"> <li>- 特定モデルで形状が正しく交換されない問題を修正しました。(00044732)</li> <li>- STEP のヘッダーに書かれた「originating_system」が「Parasolid STEP Translator」の STEP に対してシームを入れるように改善しました。(00052070)</li> <li>- 同一点トランス未満の微小な楕円弧がフル楕円として交換されてしまう問題を修正しました。(00058590)</li> <li>- 単一ファイル形式の STEP に対して、アセンブリーモデルの共有パートに含まれる Saved View が重複して交換される問題を修正しました。</li> <li>- 特定モデルの交換でシーム入れに失敗する問題を修正しました。</li> </ul>
<p>(23) STEP (Standalone) Exporter</p> <ul style="list-style-type: none"> <li>- ENF to STEP (AP242)の交換において、アセンブリーの注記の交換に対応しました。</li> </ul>

	<p>(00057660)</p> <ul style="list-style-type: none"> <li>- Creo Parametric への STEP 読み込みにおいて、アセンブリーの配置がずれる問題を回避するため、インスタンスの色、透明度、可視状態を変換しないパラメーター「ConvertInstanceStyle」を追加しました。(00058242, 00058227)</li> <li>- 出力する STEP アプリケーションプロトコルの初期値を AP242 に変更しました。</li> <li>- 出力する STEP ファイルの長さ単位を指定するパラメーター「LengthUnit」を追加しました。</li> <li>- パラメーター「SavedViewMethod」の値に「2」を指定して出力した STEP を、CATIA V5 R27 以前に読み込むとキャプチャーの視点方向が反転する問題を修正しました。</li> </ul>
(24)	<p>JT (Standalone) Importer</p> <ul style="list-style-type: none"> <li>- 巨大な ENF を保存する際に不正な ENF が書き出される問題を修正しました。(00057451)</li> <li>- モデルビュー「*VisibleOnly*」に適用された表示状態が ENF に反映されるようにしました。(00060075)</li> <li>- 特定モデルでインスタンス配置が正しく変換されない問題を修正しました。(00059479, 00060130)</li> <li>- パラメーター「ConvertPolygonPointSetToVertex」の動作を変更しました。新規導入した「-1」を初期値とし、ポリゴンポイントの vertex への変換有無がパラメーター「ConvertGeometryType」の設定と連動するようになりました。</li> </ul>
(25)	<p>JT (Standalone) Exporter</p> <ul style="list-style-type: none"> <li>- 単独点の変換に関するパラメーター「ConvertIsoPoint」の初期値を「1: 変換する」から「2: 参照点として変換する」に変更しました。(00059937)</li> <li>- パラメーター「ConvertInvisible」の値を「1」とした時の処理を改善し、要素の表示状態がモデルビュー「*VisibleOnly*」に反映されるようにしました。従来まではインスタンスとボリュームの表示状態のみ反映されていましたが、EX9.0 では他の形状要素の表示状態も反映されます。(00060075)</li> <li>- 3DEXPERIENCE からの形状変換はポリゴンのみ制限するよう仕様を変更しました。</li> <li>- PMI 文字列の自動反転に関するパラメーター「ConvertPMIAutoFlip」の初期値を「1:有効にする」から「0:無効にする」に変更しました。「ConvertPMIAutoFlip」の値を「1」とした時に JT2Go で PMI 文字列の位置がずれる現象が確認されています。</li> </ul>
(26)	<p>IGES (Standalone) Importer</p> <ul style="list-style-type: none"> <li>- 特定モデルを Editor (CADdoctor)にインポートすると、表示が不正になる問題を修正しました。(00036253)</li> </ul>
(27)	<p>STEP BOM (Standalone) Importer</p> <ul style="list-style-type: none"> <li>- CATIA V5 形式の外部参照ファイル (CATPart)を変換するパラメーター「ConvertV5Part」を追加しました。(00032731)</li> </ul>
(28)	<p>STEP BOM (Standalone) Exporter</p> <ul style="list-style-type: none"> <li>- STEP を外部参照ファイルとして指定した場合に、STEP の PMI 変換のオプションライセンスを 2 重に使用する問題を修正しました。(00058430)</li> <li>- Role 要素(組織/企業名の役割を保存する要素)の ID 属性を指定するパラメーター「RoleId」を追加しました。(OrganizationID 指定時のみ有効)</li> <li>- アセンブリーが持つ要素を STEP BOM の外部参照ファイルに変換するかどうか、また変換する場合はその際の構成を指定するパラメーター「ConvertAssemblyCADFile」を追加しました。(ConvertPartAsCAD=184 の場合のみ有効)</li> </ul>
(29)	<p>3D PDF (Standalone) Exporter</p> <ul style="list-style-type: none"> <li>- ビューが管理する分解状態の変換に対応しました。(00055338, 00055419)</li> <li>- 入力 ENF のボリュームに色がついているがフェースに色がついていないとき、PMI の関連要素であるフェースの色が欠落する問題を修正しました。(00057335)</li> <li>- 特定モデルでインスタンスの表示/非表示が正しく変換されない問題を修正しました。(00060621)</li> <li>- 3D PDF 作成のスクリプトを指定するパラメーター「Script」の選択肢「BasicTDP」を廃止しました。</li> </ul>
(30)	<p>Polygon/Point Cloud (Standalone) Importer</p> <ul style="list-style-type: none"> <li>- OBJ ファイル、Nastran ファイルのインポート時に単位系を指定できるように対応しました。(00056306)</li> </ul>
(31)	<p>Geometry Healer</p> <ul style="list-style-type: none"> <li>- 特定モデルに対する自動修正でデータが不正になる問題を修正しました。(00036360, 00042970, 00050743, 00055631, 00055815)</li> <li>- 特定モデルに対する自動修正でフェースを不必要に修正して少し小さくしてしまう問題を修正しました。(00042385)</li> <li>- 非常に幅の狭いフェースに対してもシーム入れが成功するように改善しました。(00046060)</li> <li>- 特定モデルに対して面分割が正しく行われなかった問題を修正しました。(00057237)</li> </ul>

<ul style="list-style-type: none"> <li>- 特定モデルに対する自動修正で不要な単独線が作成されてしまう問題を修正しました。(00059625)</li> </ul>
<p>(32) CAD Validator</p> <ul style="list-style-type: none"> <li>- NX と CATIA V5 のデフォルトの比較設定を、不要な差異が出ないように調整しました。(00055321)</li> <li>- 比較レポート (3D HTML)の設定「周辺フェースのみ表示」の初期値を OFF に変更しました。(00056279)</li> <li>- 特定モデルの CAD 比較がエラーとなる問題を修正しました。(00057854)</li> <li>- Brep に短いエッジが存在すると、Brep と Polygon の比較に失敗する問題を修正しました。(00058743)</li> <li>- 比較レポート (3D HTML)で、モデル形状から極端に遠く離れた位置にある PMI を表示できない問題を修正しました。(00059443)</li> <li>- 比較レポート (3D PDF)で、差異要素をハイライトさせた際に周辺フェースを透過表示するか否かを切り替えられるように対応しました。</li> <li>- 比較レポート (3D PDF)で、グループ作成とグループへ差異要素の追加を同時に行えるように改善しました。</li> <li>- パラメーター「CustomizeFolder」で指定したフォルダーにアクセスできないときにエラーとならない問題を修正しました。</li> <li>- パラメーター「ComparisonMode」の値に「2」を指定した場合に、フェース間のエッジを比較対象にできるように対応しました。</li> </ul>
<p>(33) Geometry Simplifier</p> <ul style="list-style-type: none"> <li>- Editor (旧 CADdoctor)上の簡略化の設定「表示要素のみ自動認識する」、外形抽出の設定「表示要素のみを外形抽出の対象とする」を ON とした場合、デフォルト表示と CAD 表示の状態によっては処理の対象を誤判定したり処理がエラーとなったりする問題を修正しました。(00054143)</li> <li>- 外形抽出実行後に一部の形状が欠落する問題を修正しました。(00055216)</li> <li>- モデル中にはパートの実体が 1 個のみあるのに対し、インスタンス共有により見かけ上は複数パートが存在する場合、外形抽出が実行されない問題を修正しました。(00057065)</li> <li>- 従来の CADdoctor 形状簡略化オプションで利用可能な以下の機能を廃止しました。 <ul style="list-style-type: none"> <li>- シェル結合</li> <li>- 相貫線作成</li> <li>- 形状境界フィーチャー</li> </ul> </li> </ul>
<p>(34) Reverse Engineer</p> <ul style="list-style-type: none"> <li>- リバースエンジニアリングの際にシート境界の過度な簡略化を抑制するように修正しました。(00056840)</li> <li>- 複数点群を一体化したデータのリバースエンジニアリング実行がクラッシュする問題を修正しました。(00058824)</li> <li>- Editor (旧 CADdoctor)上からリバースエンジニアリングを実行した際に、フィレット R 径の最大値を指定するダイアログでフリーズする問題を修正しました。</li> <li>- 従来の CADdoctor リバースエンジニアリングオプションで利用可能な以下の機能を廃止しました。 <ul style="list-style-type: none"> <li>- 境界エッジ機能</li> <li>- CAD-Polygon フィット</li> </ul> </li> </ul>
<p>(35) ENF Editor</p> <ul style="list-style-type: none"> <li>- PMI の基本操作関数を追加しました。(00053832)</li> </ul>

### 6.3. Bundle Package

<p>(1) Daimler CATIA V5 to/from JT Package</p> <ul style="list-style-type: none"> <li>- Daimler 要件に従い、STT (Smart Topology Table)を有効化した JT バージョン 10.5 の出力に対応しました。</li> </ul>
---

### 6.4. Utility Tool

<p>(2) Data Package Studio</p> <ul style="list-style-type: none"> <li>- 3D PDF を開いた際のデフォルトのビューを指定できるように対応しました。(00055216)</li> </ul> <p>Data Package Studio のその他の変更点については同梱の Data Package Studio マニュアル</p>
---

をご参照ください。

Data Package Studio のマニュアルはオンライン版も用意しておりますので併せて参照ください。

URL	<a href="https://doc.elysium-global.com">https://doc.elysium-global.com</a>
ユーザー名	cs_dps
パスワード	LAjXGNtP

※同梱の PDF のマニュアルとオンライン版のマニュアルの内容は同一です。

## 7. 特記事項 / 制限事項 / 既知の問題点

### 7.1. 製品共通

※太字は EX9.0 での追加事項

- |     |  |
|-----|--|
| (1) | <p><b>3DxSUITE EX9.0</b> を使用する際のライセンスサーバーは、<b>Sentinel RMS License Manager v9.7.1.0004</b> をご使用ください。旧バージョンのライセンスサーバー (<b>Sentinel RMS License Manager v9.2.1</b>)でも <b>3DxSUITE EX9.0</b> を使用することは可能ですが、<b>v9.2.1</b> での動作は正式サポートの対象外となりますので、<b>v9.2.1</b> から <b>v9.7.1.0004</b> へのアップデートを未実施の場合には、ライセンスサーバーをアップデートした上で <b>3DxSUITE EX9.0</b> をご使用ください。ライセンスサーバーのアップデート方法については、ライセンスサーバーのインストーラーに同梱されている「セットアップ&amp;クイックスタートガイド」を参照ください。</p> |
|-----|--|

### 7.2. Front-End 製品

※太字は EX9.0 での追加事項

- |     |  |
|-----|--|
| (1) | <p><b>Viewer</b></p> <ul style="list-style-type: none"> <li>- <b>Model Viewer</b> で、「ポリラインを優先して表示」をオフにした状態で以下の PMI・要素が表示されません。 <ul style="list-style-type: none"> <li>- 累進寸法</li> <li>- 表面仕上げのリーダー線</li> <li>- <b>JT to ENF</b> で変換したデータターゲットの枠以外の文字記号部分 (データム、番号、ターゲットの大きさ等)</li> <li>- <b>GDT</b> のインジケーター</li> </ul> </li> <li>- <b>Model Viewer</b> で <b>ENF</b> を開く際には、形状描画のために要素分割等が行われることがあります。<b>Model Viewer</b> で開いた際に変化する要素がアセンブリ PMI の関連要素だった場合、これらの関連要素の情報は欠落します。</li> </ul>  |
| (2) | <p><b>SmartLauncher (CATIA V5 Plug-in)</b></p> <ul style="list-style-type: none"> <li>- オンメモリーモードでインポート (<b>Exporter</b> 利用)する場合、<b>B-rep</b> のみが変換対象となり、ポリゴンから <b>CGR</b> への変換は変換対象外となります。</li> </ul>   |
| (3) | <p><b>SmartLauncher (NX Plug-in)</b></p> <ul style="list-style-type: none"> <li>- オンメモリーモードでのインポート (<b>Exporter</b> 利用)に関して <ul style="list-style-type: none"> <li>- <b>Teamcenter</b> 環境でのインポート、および開いている部品への追加読み込みには未対応です。</li> <li>- テンプレートを指定すると形状が変換されない問題が確認されています。</li> </ul> </li> </ul>  |
| (4) | <p><b>TransServer</b></p> <ul style="list-style-type: none"> <li>- <b>アップグレードインストールの際の注意</b><br/> <b>3DxSUITE TransServer EX9.0</b> では、<b>ASFALIS TransServer EX8.2, EX8.2.x, EX8.3, EX8.3.x</b> からのアップグレードインストールに対応しております。<br/> <b>現在 EX8.2 より前のバージョンをご利用の場合は、あらかじめ EX8.2 へのアップグレードを行い、その後 3DxSUITE TransServer EX9.0 へのアップグレードを行ってください。</b></li> <li>- <b>フォルダー監視機能に関する注意</b><br/> <b>フォルダー監視機能</b>でジョブ投入中にサービスを停止するとサービスを再度開始できない問題があります。その場合は <b>AutoRegisterService.exe</b> のプロセスを一度終了してください。</li> <li>- <b>コンポーネントテンプレートを使用する際の制限</b><br/> 一つのシナリオの中で、同一テンプレートを複数回使用することはできません。</li> <li>- <b>アップロードのファイルの拡張子に関する制限</b><br/> 一部の特殊な拡張子を持つファイルはファイルを選択するダイアログに表示されなくなりました。このようなファイルをアップロードしたい場合は、ファイルの種類を「すべてのファイル」にして選択してください。</li> <li>- <b>ダウンロードのファイル名に関する制限</b><br/> <b>Chrome</b> 使用時、<b>Chrome</b> の仕様により半角チルダ (~)は半角マイナス (-)に置換されます。</li> </ul> |

## 7.3. Component 製品

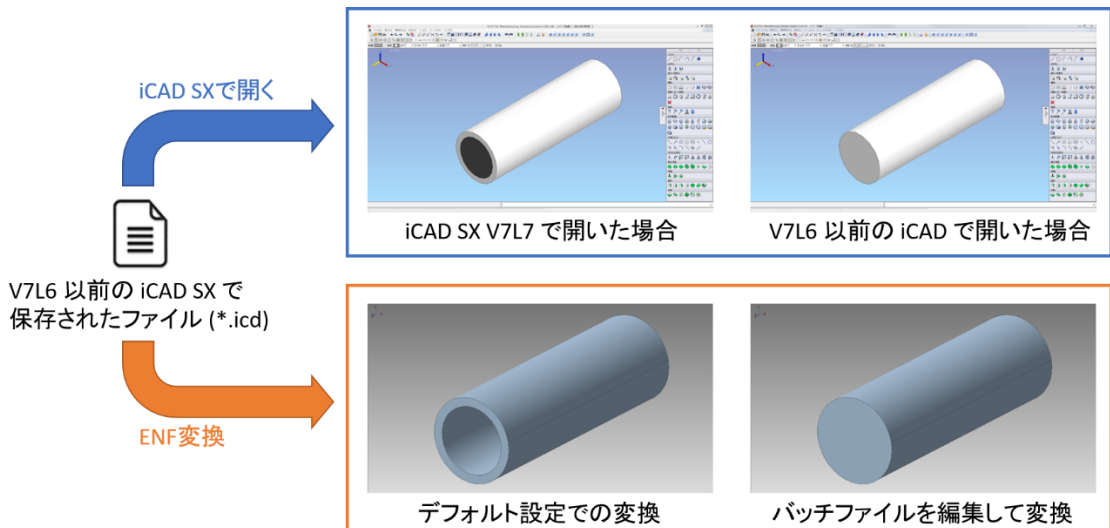
※太字は EX9.0 での追加事項

(1)	<p>共通</p> <ul style="list-style-type: none"> <li>- Visual C++のランタイムライブラリーインストーラーについて インストーラーを使用せずに 3DxSUITE をご利用いただくためには、Visual C++ のランタイムライブラリーが必要です。同梱のインストーラー (vcredist_x86.exe/vcredist_x64.exe) からインストールを行ってください。 本バージョンでは、以下のランタイムライブラリーを同梱しています。</li> <li>- Microsoft Visual C++ 2005 Service Pack 1 再頒布可能パッケージ MFC のセキュリティ更新プログラム (KB2538242)</li> <li>- Microsoft Visual C++ 2008 Service Pack 1 再頒布可能パッケージ MFC のセキュリティ更新プログラム (KB2538243)</li> <li>- Microsoft Visual C++ 2010 Service Pack 1 再頒布可能パッケージ MFC のセキュリティ更新プログラム (KB2565063)</li> <li>- Visual Studio 2012 の Visual C++ 再頒布可能パッケージ</li> <li>- Visual Studio 2013 の Visual C++ 再頒布可能パッケージ</li> <li>- Visual Studio 2015 - 2019 の Visual C++ 再頒布可能パッケージ</li> <li>- ASFALIS EX6.*以降では、テキストログに異なる文字コードが混在することがあります。</li> </ul>																
(2)	<p>Adapter 共通</p> <ul style="list-style-type: none"> <li>- 省メモリーモードを有効にして変換した場合、Importer においてマスのプロパティの合計値が書かれない場合があります。</li> </ul>																
(3)	<p>CATIA V5 (Plug-in) Importer</p> <ul style="list-style-type: none"> <li>- CATIA V5 の API の制限により、V5-6R2018 sp1 以降ではフェース色が正しく変換されない場合があります。</li> <li>- V5-6R2019 で作成されたデータを変換すると、- (ハイフン)の左右の大小関係が逆に変換される場合があります。</li> </ul> <div data-bbox="512 1066 1158 1193" style="text-align: center;"> </div> <ul style="list-style-type: none"> <li>- パラメーター「ConvertGeometryType」の値に「2」を指定して CATPart を ENF のポリゴンに変換する場合、変換要素をフィルタリングする以下のパラメーターは動作しません。</li> </ul> <table border="1" data-bbox="379 1301 1291 1570"> <thead> <tr> <th>パラメーター</th> <th>ConvertGeometryType=2 の時の動作</th> </tr> </thead> <tbody> <tr> <td>ConvertInfiniteLine</td> <td>=1 (無限直線/半直線を変換する)</td> </tr> <tr> <td>ConvertInfinitePlane</td> <td>=0 (無限平面を変換しない)</td> </tr> <tr> <td>Face</td> <td>=1 (スキン(サーフェス)を変換する)</td> </tr> <tr> <td>FaceTransparency</td> <td>=1 (透過度を変換する)</td> </tr> <tr> <td>IsoCurve</td> <td>=1 (単独カーブを変換する)</td> </tr> <tr> <td>IsoPoint</td> <td>=1 (単独点を変換する)</td> </tr> <tr> <td>SkipDefaultPlane</td> <td>=1 (デフォルト平面の変換を抑制する)</td> </tr> </tbody> </table>	パラメーター	ConvertGeometryType=2 の時の動作	ConvertInfiniteLine	=1 (無限直線/半直線を変換する)	ConvertInfinitePlane	=0 (無限平面を変換しない)	Face	=1 (スキン(サーフェス)を変換する)	FaceTransparency	=1 (透過度を変換する)	IsoCurve	=1 (単独カーブを変換する)	IsoPoint	=1 (単独点を変換する)	SkipDefaultPlane	=1 (デフォルト平面の変換を抑制する)
パラメーター	ConvertGeometryType=2 の時の動作																
ConvertInfiniteLine	=1 (無限直線/半直線を変換する)																
ConvertInfinitePlane	=0 (無限平面を変換しない)																
Face	=1 (スキン(サーフェス)を変換する)																
FaceTransparency	=1 (透過度を変換する)																
IsoCurve	=1 (単独カーブを変換する)																
IsoPoint	=1 (単独点を変換する)																
SkipDefaultPlane	=1 (デフォルト平面の変換を抑制する)																
(4)	<p>CATIA V5 (Plug-in) Exporter</p> <ul style="list-style-type: none"> <li>- CATIA V5 (Plug-in) Exporter PMI Option では以下のような制限があります。 <ul style="list-style-type: none"> <li>- 直径寸法の引き出し線が左右逆になる場合があります。</li> <li>- CATIA V5R23 (V5-6R2013)では、CAD API の不具合により角度寸法が変換されません。</li> </ul> </li> <li>- 内部コンポーネントとして変換した際にインスタンスの並び順が維持されません。</li> <li>- V5-6R2014 以降では PMI の関連要素数が多い場合、変換に非常に時間がかかる場合があります。</li> </ul>																
(5)	<p>3DEXPERIENCE (Plug-in) Importer</p> <ul style="list-style-type: none"> <li>- 3DEXPERIENCE の API の仕様差異により、非表示要素の変換仕様が 3DEXPERIENCE のバージョンによって異なります。 3DEXPERIENCE 上の表示フラグは「表示」、レイヤーフィルターでは「非表示」となっている要素を、パラメーター「ConvertNoShowElement」の値を「0」(非表示要素は変換しない)で変換した場合の動作は以下の通り <ul style="list-style-type: none"> <li>- R2019x FD05/FD06、または R2020x Golden/FD01: 変換されない</li> <li>- R2019x FD04 以前/FD07 以降、または R2020x FD02 以降: 変換する</li> </ul> </li> </ul>																
(6)	<p>3DEXPERIENCE (Plug-in) Exporter</p>																

	<ul style="list-style-type: none"> <li>- 3DEXPERIENCE の API の制限により、R2017x ではキャプチャーのクリッピング平面が変換されません。</li> <li>- <b>JT からの形状変換はポリゴンだけに制限され、Brep は変換されません。</b></li> </ul>
(7)	<p><b>NX (Plug-in) Importer / Exporter</b></p> <ul style="list-style-type: none"> <li>- NX11 の変換において、使用するグラフィックボードのドライバーのバージョンによっては変換が失敗することが確認されています。変換に失敗することが確認されているグラフィックボードとドライバーのバージョンの組み合わせは以下の通りです。 <ul style="list-style-type: none"> <li>- NVIDIA Quadro P600, v23.21.13.8816 以上</li> <li>- NVIDIA Quadro P620, v24.21.13.9793 / v24.21.14.1195</li> <li>- NVIDIA Quadro K420, v23.21.13.9077</li> </ul> </li> </ul> <p>以下の環境変数を設定することで問題を回避することができます。  <b>JT_OGL45=1</b></p> <ul style="list-style-type: none"> <li>- 複数平面(平行 2 平面、ボックス)の断面は NX11 以降でのみ変換可能です。</li> </ul>
(8)	<p><b>NX (Plug-in) Importer</b></p> <ul style="list-style-type: none"> <li>- PMI 変換で以下の制限があります。 <ul style="list-style-type: none"> <li>- NX9.0 以降を用いて変換を行う場合、Hole Dimension の text が変換されません。</li> <li>- <b>CAD ニュートラルファイルから NX へインポートされた PMI を変換する場合、NX 1953 以降のインポート方法で読み込まれた PMI (インポート済みの PMI) は変換されません。旧式の方法を選択して読み込まれた PMI は変換可能です。</b></li> </ul> </li> <li>- SmartLauncher (Plug-in) からオンメモリーモードを用いてエクスポートする場合、NX モデルを開く際のアセンブリロードオプションの設定により、表示非表示等の属性や変換対象要素が正しく変換されない場合があります。  該当メニュー: NX メニュー &gt; [ファイル] &gt; [オプション] &gt; [アセンブリのロードオプション]</li> </ul> <p>オンメモリーモードを用いてエクスポートする場合は、ロードオプション"完全ロード"を選択して NX モデルを開いてください。  以下の設定を選択して NX モデルを開いた場合には、正しく変換されない問題があることが確認されています。</p> <ul style="list-style-type: none"> <li>- "部分ロード - ライトウェイト表示"</li> <li>- "最小ロード - ライトウェイト表示"</li> </ul> <p>なお、NX 1899 Series 以降では、NX のデフォルト設定は"部分ロード - ライトウェイト表示"に変更されています。</p>
(9)	<p><b>NX (Standalone) Importer</b></p> <ul style="list-style-type: none"> <li>- <b>NX 1953 以降で作成されたデータを変換すると、「可視のみ」のレイヤに属する表示要素が非表示要素として変換される場合があります。</b></li> </ul>
(10)	<p><b>Creo Parametric (Plug-in) Importer / Exporter</b></p> <ul style="list-style-type: none"> <li>- Creo Parametric のコンフィグ設定 (config.sup または config.pro) に以下のオプションが設定されている場合に、モデル依存で変換に失敗することがあります。その場合、以下のオプションを no に設定することで問題を回避できます。  <b>show_geom_checks_on_creation yes</b></li> <li>- 変換中に Creo Parametric 自体が停止状態となり、変換に失敗することがあります。弊社内のテストでは、環境により 0.1% から 4% 程度(変換 1000 回中 1 回から 40 回程度)の頻度で変換に失敗することを確認しております。</li> <li>- Creo Parametric 3.0 以降を用いて Windows 8.1 上で変換を実行する場合、Windows Update の適用状態によっては変換に失敗することがあります。詳しくは PTC のサポートサイトで公開されている下記の情報をご覧ください。  <a href="https://www.ptc.com/ja/support/article?n=CS269539">https://www.ptc.com/ja/support/article?n=CS269539</a></li> </ul>
(11)	<p><b>Creo Parametric (Plug-in) Importer</b></p> <ul style="list-style-type: none"> <li>- 以下の問題が確認されています。 <ul style="list-style-type: none"> <li>- 特定モデルに対してインスタンス色/透明度が変換されない。(Creo Parametric 3.0 以降)</li> </ul> </li> </ul>
(12)	<p><b>Creo Parametric (Plug-in) Exporter</b></p> <ul style="list-style-type: none"> <li>- 複数ボリュームからなるモデルを変換するとき、同規模の単一ボリュームからなるモデルを変換する場合よりも変換に時間がかかる場合があります。詳しくは PTC のサポートサイトで公開されている下記の情報をご覧ください。  <a href="https://www.ptc.com/en/support/article?n=CS317562">https://www.ptc.com/en/support/article?n=CS317562</a></li> <li>- 以下の問題が確認されています。 <ul style="list-style-type: none"> <li>- フェースの裏側の色/透明度が変換されない。(Creo Parametric 3.0 / 4.0)</li> <li>- <b>Reader:</b> 単独カーブの変換時間が増加する。(単独カーブが 1 万本以上の場合に顕著に時間がかかる) (Creo Parametric 3.0 以降)</li> </ul> </li> </ul>

	<ul style="list-style-type: none"> <li>- 複数ボリュームからなるモデルを複数ボディとして変換すると、Creo Parametric 上での操作パフォーマンスが悪化することがある。(Creo Parametric 7.0)</li> </ul>
(13)	<p>NX I-deas (Plug-in) Importer / Exporter</p> <ul style="list-style-type: none"> <li>- NX I-deas の API の制限により、NX I-deas6.7 での変換では変換中に CAD 画面が表示される問題が確認されています。</li> </ul>
(14)	<p>NX I-deas (Plug-in) Importer</p> <ul style="list-style-type: none"> <li>- IDI の API の制限により、非表示の Coordinate System(CS)が表示として変換されます。</li> </ul>
(15)	<p>SOLIDWORKS (Plug-in) Importer / Exporter</p> <ul style="list-style-type: none"> <li>- SOLIDWORKS Importer / Exporter を同一端末上で同時実行するとエラーとなる場合があります。同一端末に複数の WorkerNode を導入する場合は SOLIDWORKS Adapter が同時実行されることのないように使用コンポーネントを設定してください。</li> <li>- Microsoft アップデート「KB3072630」が適用されている環境では SOLIDWORKS 自体の動作が不安定になりうるということが報告されています。SOLIDWORKS Importer / Exporter の動作に問題がある場合はこの条件に合致しないかご確認ください。本現象は SOLIDWORKS 2016 PR1 および SOLIDWORKS 2015 SP5.0 で修正されています。現象や回避策等の詳細については以下の SOLIDWORKS 社の URL をご参照ください。 <a href="https://www.solidworks.com/sw/support/TechKB3072630.htm">https://www.solidworks.com/sw/support/TechKB3072630.htm</a></li> </ul>
(16)	<p>SOLIDWORKS (Plug-in) Importer</p> <ul style="list-style-type: none"> <li>- SOLIDWORKS の API の不具合により、モデル依存でフェース色の変換に失敗することがあります。</li> <li>- SOLIDWORKS 2017sp2 以降の 3D Interconnect 機能により作成された、サードパーティー製ネイティブ CAD データを含むモデルの変換には対応していません。</li> </ul>
(17)	<p>SOLIDWORKS (Plug-in) Exporter</p> <ul style="list-style-type: none"> <li>- SOLIDWORKS の API の不具合により、部品数の多いモデルで変換エラーとなる問題が確認されています。以下の環境変数を設定することで問題を回避できる場合があります。 ELY_SW_PREOPEN_DOCUMENT=1 ELY_CONFIG_ELCFB_ENABLE_SERVER=1 ELY_FBT_FORCE_PARALLEL_PROCESSING=1 ELY_CONFIG_ELCFB_SERVER_RESTART_COUNT=1000 ELY_CONFIG_ELCFB_NUM_OF_PROCESSES=1</li> <li>- SOLIDWORKS 2020 以降を用いて変換する場合、SOLIDWORKS のオプション設定「グラフィックパフォーマンスの拡張」を ON にすると、変換時間およびメモリー使用量が OFF の場合と比べて増加する現象が確認されています。モデルによっては変換時間が 1.2 倍、メモリー使用量が 3 倍になることが確認されています。 該当メニュー: SOLIDWORKS メニュー &gt; [ツール] &gt; [オプション] &gt; [パフォーマンス]</li> </ul>
(18)	<p>Autodesk Inventor (Plug-in) Exporter</p> <ul style="list-style-type: none"> <li>- Autodesk Inventor Exporter でマウントしたフォルダー以下にファイルを保存できない場合があります。問題が起きる環境では Inventor のオペレーションからのファイル保存にも失敗しますので、保存先としたいドライブ以下にファイルの保存が可能か否かで事前に環境を確認することが可能です。</li> <li>- 環境に依存してデフォルトでよく使用される Part1, Part2 等のパート名がリネームされ、Part1U0, Part2U1 等の名前に変換される場合があります。</li> <li>- Inventor 2017 の制限により ACIS ファイル等のインポート時にサムネールを作成するようになったため、Inventor2016 以前に対し、アセンブリーモデル変換時のメモリー使用量が増加します。</li> </ul>
(19)	<p>CADmeister (Standalone) Importer / Exporter</p> <ul style="list-style-type: none"> <li>- 日本語 OS かつ日本語ロケール、または英語 OS のみをサポート対象としております。</li> <li>- EX9.0 の CRESTAM フォルダーをご使用ください。 また、CADmeister 変換を実行すると、CRESTAM フォルダーを配置したドライブの DATABASE フォルダー (C ドライブなら C:¥DATABASE)以下に WORK_ELY123456 のようなフォルダーが自動で作成されます。そのフォルダー内には PBF.DBM というファイルが作成されています。それらのフォルダー/ファイルは変換後は不要であるため、必要に応じて削除してください。</li> <li>- Windows の機能「Windows サンドボックス」を有効化した場合、変換に失敗することが確認されています。</li> </ul>
(20)	<p>iCAD (Standalone) Importer</p> <ul style="list-style-type: none"> <li>- EX8.1.8 から、パイプが中空形状に変換されるようになりました。従来のように円柱に変換するには以下の環境変数を指定してください。 ELY_ICAD2ENF_LIBVERSION=V7L6 上記の環境変数を指定した場合、iCAD V7L7 以降で作成したファイルを変換することは</li> </ul>

きません。



(21) Parasolid (Standalone) Exporter

- 要素名にマルチバイト文字を含むモデルを Parasolid のテキスト形式 (.x\_t,.xmt\_txt) のファイルに変換すると、別システムへの読み込み時に問題が発生することがあります。バイナリ形式 (.x\_b,.xmt\_bin) で出力することで回避できます。

(22) STEP (Standalone) Exporter

- 変換したアセンブリモデルの STEP を SOLIDWORKS 2009 以前のバージョンで読み込むと SOLIDWORKS の不具合により正常に読み込むことができません。読み込み失敗時においては以下の現象が確認されています。
  - 空のアセンブリファイルとして読み込まれる
  - アセンブリ構造/配置マトリクスがなくなりパートとして読み込まれる

(23) JT (Standalone) Importer

- 3D アノテーション変換では以下の制限があります。
  - GDT の以下の要素に対応していません。
    - Common Zone
    - Maximum
    - Unit Basis Value
    - All over
    - 3 目以降の Compartment Datum
  - サーフェスフィニッシュの以下の要素に対応していません。
    - 削りしろのトレランス
  - NX から出力された JT の変換では、NX の PMI 特殊文字（上寄せ、下寄せ文字など）が通常の文字に変換されます。
- JT ライブラリーの不具合により、v10.3 以前のバージョンで作成された ULP(Ultra Lightweight Precise)要素を変換すると、ポリゴン形状が正しく変換されない現象が確認されています。

(24) JT (Standalone) Exporter

- ポリゴン作成時の精度を相対精度で指定すると、モデルによっては並列化 ON での変換時間が OFF よりも長くなる現象が確認されています。
- **3DEXPERIENCE からの形状変換はポリゴンだけに制限され、Brep は変換されません。**

(25) QIF (Standalone) Importer / Exporter

- **アセンブリモデルの変換はサポート対象外です。**

(26) 3D PDF (Standalone) Exporter

- 画面に平行な PMI は、ビューカラーセルのサムネールには表示されない問題が確認されています。
- 画面に平行な PMI が引き出し線を持つ場合、その PMI は 3D PDF 上では画面に平行な PMI として扱われない問題が確認されています。
- **3D PDF 上で View を適用した際の視点が不正になる場合があります。**

(27) PDQ Checker

- 一部の検証項目で異なる検証項目の閾値が検証に使用される場合があります。詳細はマニュアルをご確認ください。

(28) CAD Validator

- PDF のレンダリング機能の制限により、比較レポート (3D PDF)においてハイライトや排他表示が意図通りに表示されないことがあります。
- 3D mouse/Spaceball でビュー操作を行うと、比較レポート (3D PDF)の 2 つのビューが連動して動かない問題が確認されています。
- PMI の数が多いモデルの場合、比較レポート (3D PDF)が正常に開けない場合があります。PMI を 3000 個以上含む場合に発生することが確認されています。
- 他の PDF に添付された比較レポート (3D PDF)を開く際には、比較レポート (3D PDF)を保存してから開いてください。添付された状態の比較レポート (3D PDF)を直接開くと正常に閲覧できない問題が確認されています。
- 形状属性 (色や透過度など)の差異に関連する要素数が多い場合、比較レポート (3D PDF)の閲覧パフォーマンスが EX8.1 と比べて悪化することが確認されています。
- **形状差異の多いモデルの場合、比較レポート (3D PDF)でのグループ操作のパフォーマンスが悪化することが確認されています。**
- 差異の多いモデルの場合、比較レポート (3D HTML)を開くのにかかる時間およびメモリー使用量が EX7.1 と比べて増加します。モデルによってはそれぞれ 1.5 倍になることが確認されています。
- ハッチングや蓋は以下の条件下でのみ比較レポート (3D HTML)の 3D ビューに表示されません。
  - 断面タイプが 1 枚の平面による断面
  - ソリッド同士の干渉がない

**(29) Geometry Simplifier**

- 見えないポリュームの削除機能 (RemoveInvisiblePart) および可視面抽出機能 (ExtractVisibleFace)を使用する場合、実行環境としてバージョン 3.0 以上の OpenGL に対応したビデオボードのある環境を推奨します。GPU がない環境でも動作しますが、その場合、EX7.2 までの動作と同等となります。

**7.4. Utility Tool**

※太字は EX9.0 での追加事項

**(1) ScenarioEditor**

- **コネクタータイプとして「カギ線コネクター」を選択した場合、「曲線コネクター」を選択した場合と比べて ScenarioEditor のパフォーマンスが悪化することが確認されています。**

## 8. サポート CAD バージョン一覧

製品	サポート CAD バージョン	
CATIA V5	Plug-in	R19 – <b>R31(V5-6R2021)</b> SmartLauncher (CAD Plug-in): R26 – <b>R31</b>
CATIA V5	Standalone	Import: R7 – <b>R31(V5-6R2021)</b>   Export: R14, R19, R20
3DEXPERIENCE	Plug-in	R2017x – <b>R2021x</b> SmartLauncher (CAD Plug-in): R2017x – <b>R2021x</b>
CATIA V4	Standalone	V4.2.1 – V4.2.5
NX	Plug-in	NX9 – NX 1953 Series SmartLauncher (CAD Plug-in): NX11 – NX 1953 Series
NX	Standalone	UG10 – <b>NX 1953 Series</b>
Creo Parametric	Plug-in	2.0 – 7.0 SmartLauncher (CAD Plug-in): 3.0 – 7.0
Creo Parametric	Standalone	Pro/ENGINEER 2000i – <b>Creo Parametric 7.0</b>
NX I-deas	Plug-in	6.3 – <b>6.8</b>
SOLIDWORKS	Plug-in	2015 – 2021 SmartLauncher (CAD Plug-in): 2017 – 2021
Creo Elements/Direct	Plug-in	18.1 – 20.3
Autodesk Inventor	Plug-in	2017 – 2021
CADmeister	Standalone	V4.0 – V14.0
iCAD	Standalone	V7L1 – <b>V8L1</b>
Parasolid	Standalone	V7 – <b>V33.0</b>
ACIS	Standalone	R6 – <b>R30</b>
STEP	Standalone	AP203, AP214, AP242 (ed1/ed2)
JT	Standalone	Import: v6.4 – v10.5   Export: v8.0 – v10.5
QIF	Standalone	2.1, 3.0
3DXML	Standalone	R2010x – <b>R2021x</b>
IGES	Standalone	5.2, 5.3
STEP BOM	Standalone	AP242
PLM XML	Standalone	-
XPDMXML	Standalone	-
3D PDF	Standalone	-
XVL	Standalone	P-XVL(V3), V-XVL(V5, V7, V9), U-XVL(V10, V11)

※サポート CAD バージョンに関する詳細は 3DxSUITE\_Requirement\_ja.pdf を参照

※赤文字は EX9.0 で追加されたサポート

## 9. 著作権とライセンス

サードパーティー製ソフトウェアおよびオープンソースソフトウェアの著作権とライセンスについては、以下のファイルをご参照ください。

<3DxSUITE Base Package>¥doc¥LICENSE¥third\_party\_notices.html

本コンテンツに関わる著作権は株式会社エリジオンもしくは原権利者に帰属しています。  
著作権者の承諾なしに無断で改変、複製、転載、再配布、転送、公衆送信、販売、貸与などの  
行為をすることは禁じられています。