



Elysium  
**3DxSUITE™**

**Elysium 3DxSUITE**  
パッチインストールガイド

2024年 10 月  
株式会社エリジオン

# 目次

1. はじめに .....	2
2. EX10.0.6 パッチインストーラー .....	3
2.1. 実行時の注意事項 .....	3
2.2. 実行手順 .....	3
2.3. サイレントインストールについて .....	6
3. Elysium 3DxSUITE Drawing Validator Viewer インストーラーの実行方法 .....	8

## 3DxSUITE 製品の略称について

本ドキュメント内では、各 3DxSUITE 製品の名称を以下の通り省略して記載します。

- 3DxSUITE Components → Components
- 3DxSUITE Viewer → Viewer
- 3DxSUITE Editor → Editor
- 3DxSUITE SmartLauncher (Standalone) → SmartLauncher (Standalone)
- 3DxSUITE SmartLauncher (Plug-in) → SmartLauncher (Plug-in)
- 3DxSUITE SmartController → SmartController
- 3DxSUITE SmartController Pro → SmartController Pro
- 3DxSUITE TransServer → TransServer
- 3DxSUITE WorkerNode → WorkerNode
- 3DxSUITE Inspector → Inspector
- 3DxSUITE Drawing Validator Viewer → Drawing Validator Viewer
- 3DxSUITE ScenarioEditor → ScenarioEditor
- 3DxSUITE Data Package Studio → Data Package Studio
- 3DxSUITE Validation Configurator → Validation Configurator
- 3DxSUITE PDQ Checker Configurator → PDQ Checker Configurator
- 3DxSUITE Setting Utility → Setting Utility
- 3DxSUITE DFM Studio Parameter Settings Tool → DFM Studio Parameter Settings Tool
- 3DxSUITE DFAS Studio Parameter Settings Tool → DFAS Studio Parameter Settings Tool

# 1. はじめに

本ドキュメントでは、Elysium 3DxSUITE EX10.0.6 のインストール手順を説明します。Elysium 3DxSUITE EX10.0.6 は以下の製品に関する更新を含んでいます。

- Elysium 3DxSUITE Adapter
- Elysium 3DxSUITE Optimizer (Drawing Validator)
- Elysium 3DxSUITE Optimizer (DFX Analyzer - DFAS)
- Elysium 3DxSUITE SmartLauncher (Standalone)
- Elysium 3DxSUITE SmartLauncher (Plug-in)
- Elysium 3DxSUITE Drawing Validator Viewer \*

\* の付いている製品については個別に更新を行う必要があります。更新手順については [3, Elysium 3DxSUITE Drawing Validator Viewer インストーラーの実行方法](#) を参照してください。

次章以降では、それぞれの製品ごとにインストール手順を説明します。

## 2. EX10.0.6 パッチインストーラー

### 2.1. 実行時の注意事項

EX10.0.6 パッチインストーラーを実行するには、以下の点にご注意ください。

- 本インストーラーは管理者権限のあるユーザーで実行してください。
- 本インストーラーを実行する前に、Elysium 3DxSUITE EX10.0 以降にバージョンアップしておいてください。
- 本インストーラーを実行すると、インストール済みの Elysium 3DxSUITE 製品が自動的に認識され、認識された製品に対して修正が適用されます。インストールされていると認識されない製品に対しては修正が適用されません。

### 2.2. 実行手順

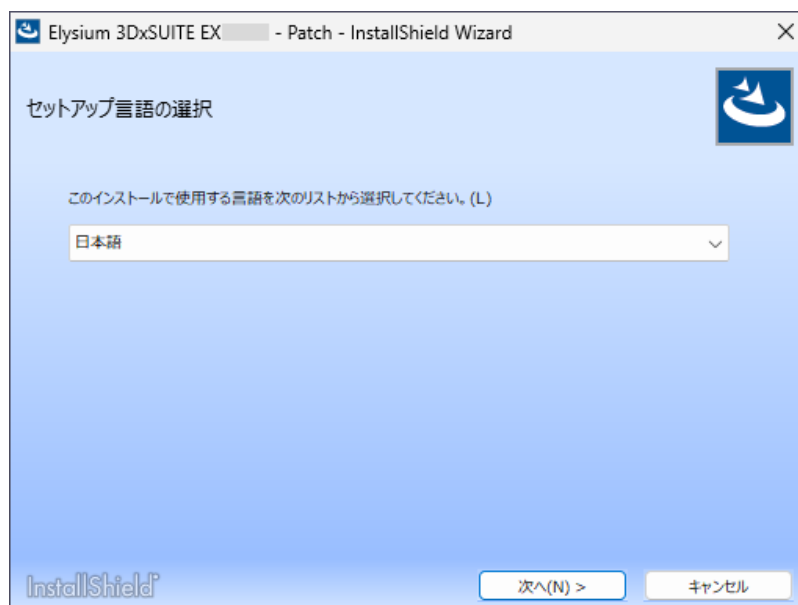
インストールの実行手順は以下の通りです。

1. カスタマーページからダウンロードしたファイルを展開し、展開後に作成されたフォルダーをインストールするコンピューターにコピーします。



ファイルの展開方法については、カスタマーページに記載してある手順を参照してください。

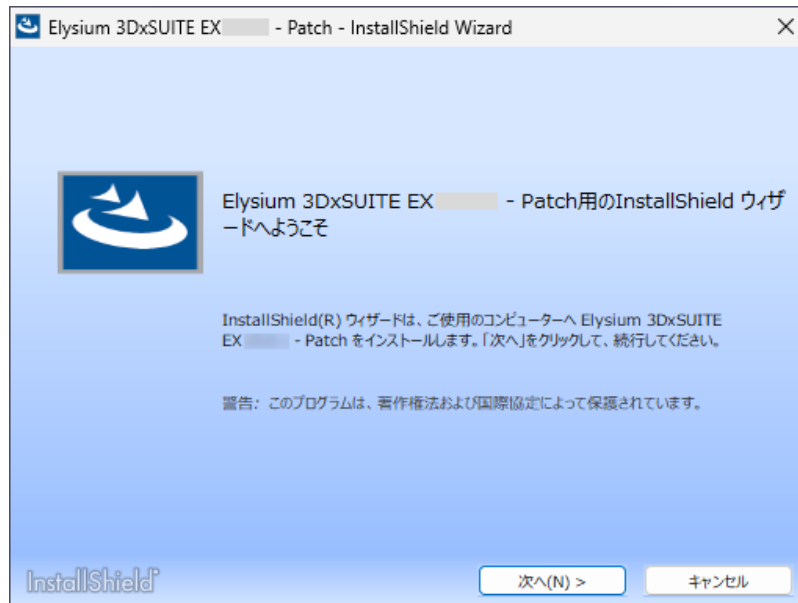
2. コピーしたフォルダー内の "Elysium\_3DxSUITE\_EX10\_0\_6\_Patch.exe" をダブルクリックして実行します。
3. [ユーザーアカウント制御] ダイアログが表示されたら [はい] をクリックします。
4. インストールで使用する言語を選択して [次へ] を選択します。



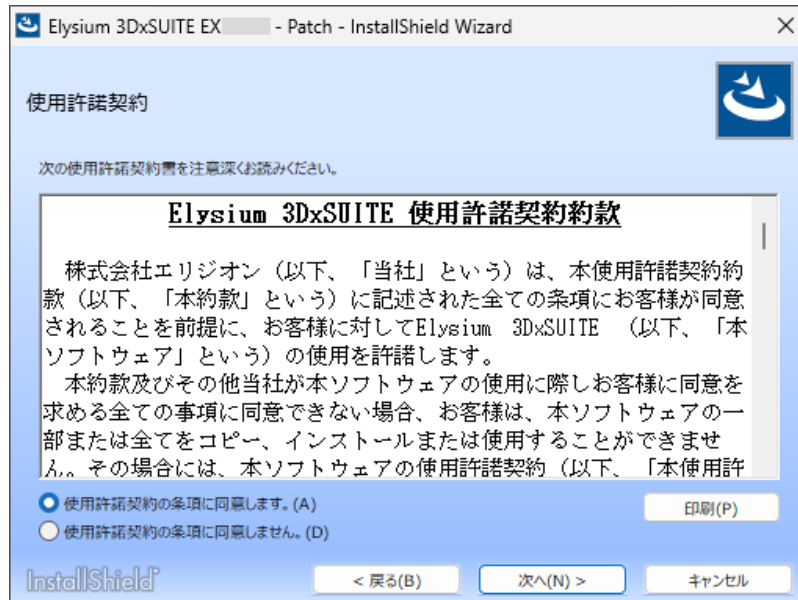
パッチインストーラーで更新するアプリケーションが検出できなかった場合、そ

の旨を示すダイアログが表示されてインストーラーが終了します。

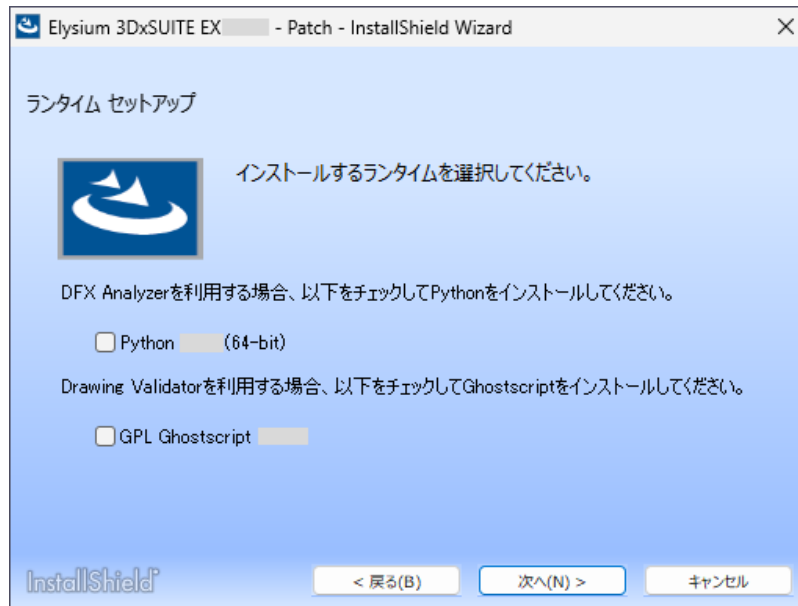
5. "Elysium 3DxSUITE EX10.0.6 - Patch用のInstallShield ウィザードへようこそ" と表示されたら [次へ] をクリックします。



6. 使用許諾契約が表示されます。使用許諾契約に同意する場合には "使用許諾契約の条項に同意します" を選択して [次へ] をクリックします。同意しない場合、インストールを続けることはできません。

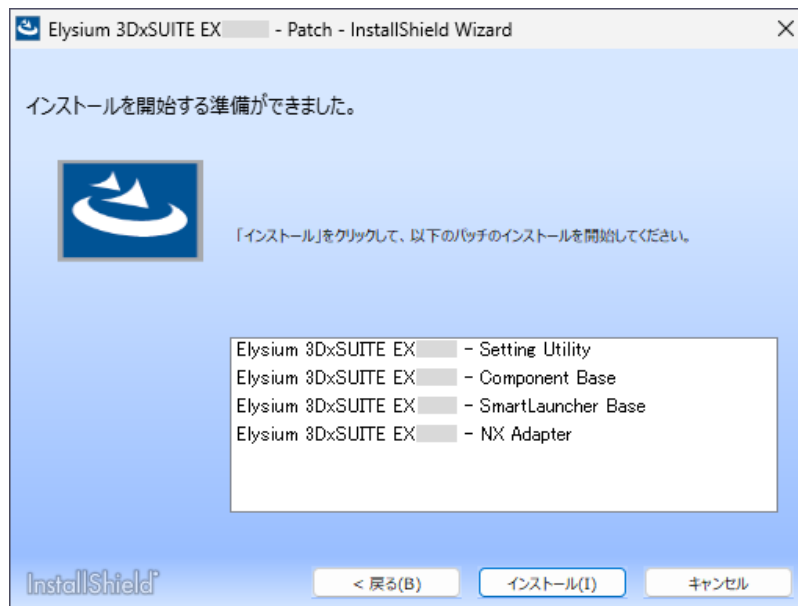


7. ランタイムセットアップの画面が表示されます。必要に応じてチェックを入れ、[次へ] をクリックします。

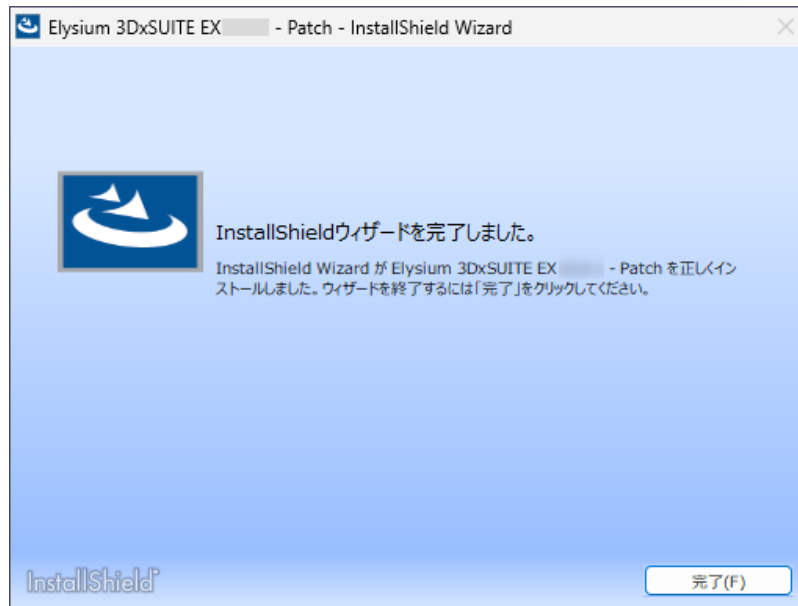


パッチインストーラーで更新しないアプリケーションがある場合には、この段階でその一覧が表示されます。表示された場合は [次へ] をクリックしてください。

8. "インストールを開始する準備ができました。" と表示されたら [インストール] をクリックします。



9. インストール処理が終了したら [完了] をクリックしてインストールを終了します。



- 更新が成功した場合、更新対象となった 3DxSUITE 製品のバージョンが 10.00.0600.xxx になります。バージョンは、"3DxSUITE ユーザー共通設定" または "3DxSUITE ローカルユーザー設定" で [ヘルプ] - [3DxSUITE製品について] を選択すると表示されるダイアログで確認することができます。
- EX10.0.6 パッチインストーラーで更新した内容だけをアンインストールすることはできません。3DxSUITE EX10.0.6 をアンインストールするためには 3DxSUITE EX10.0 をアンインストールする必要があります。

## 2.3. サイレントインストールについて

管理者として実行したコマンドプロンプトからオプションを引数に指定して EX10.0.6 パッチインストーラーを実行することにより、ユーザーの入力を必要とせずにインストールすることができます。コマンドの形式は以下の通りです。

```
Elysium_3DxSUITE_EX10_0_6_Patch.exe /silent
```

指定可能なオプションは以下の通りです。

- /debuglog

説明	インストーラーログを書き出すパスを指定します。本オプションを指定するとログが書き出されます。このオプションはサイレントインストール以外の場合でも使用できます。
指定可能な値	ログファイルのパス ("/debuglog" との間にスペースを入れなくて、パスをダブルクォーテーションで囲って指定してください)
デフォルト値	指定なし (空文字列)

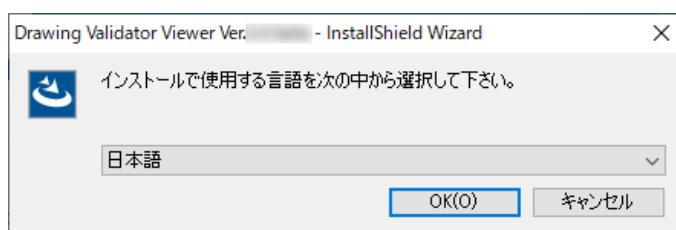
備考	<p>実行例は以下の通りです。</p> <pre data-bbox="464 232 1425 322">Elysium_3DxSUITE_EX10_0_6_Patch.exe /silent /debuglog"C:\temp\components.log"</pre>
----	---

## 3. Elysium 3DxSUITE Drawing Validator Viewer インストーラーの実行方法

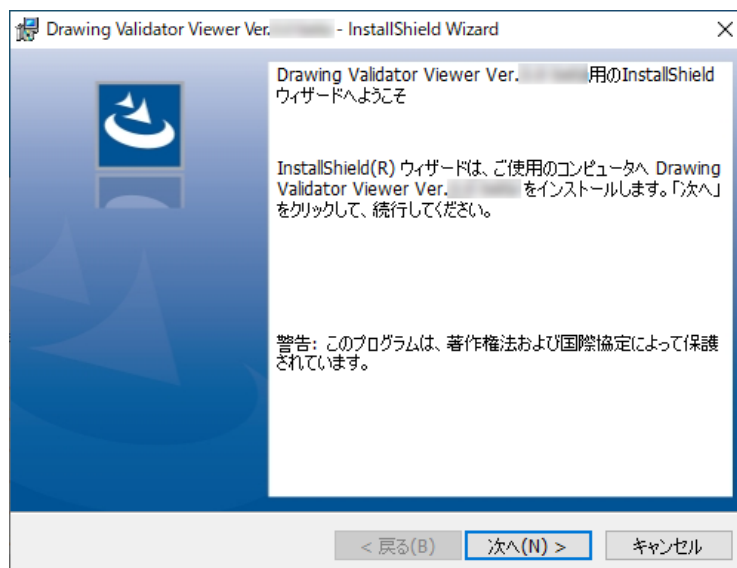


- インストールは Administrator 権限のユーザーで行ってください。

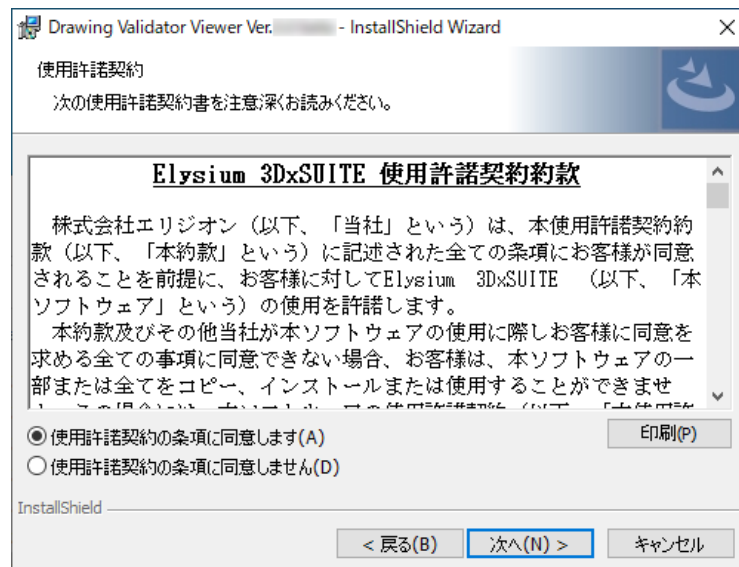
1. ダウンロードした "3DxSUITE\_ex1006\_drawing\_validator\_viewer.zip" を展開し、作成されたフォルダーを 3DxSUITE Drawing Validator Viewer をインストールするコンピューターにコピーします。
2. コピーしたフォルダー内の "Elysium\_3DxSUITE\_EX10\_0\_6\_Drawing\_Validator\_Viewer.exe" をダブルクリックして実行します。
3. インストールで使用する言語を選択して [OK] をクリックします。



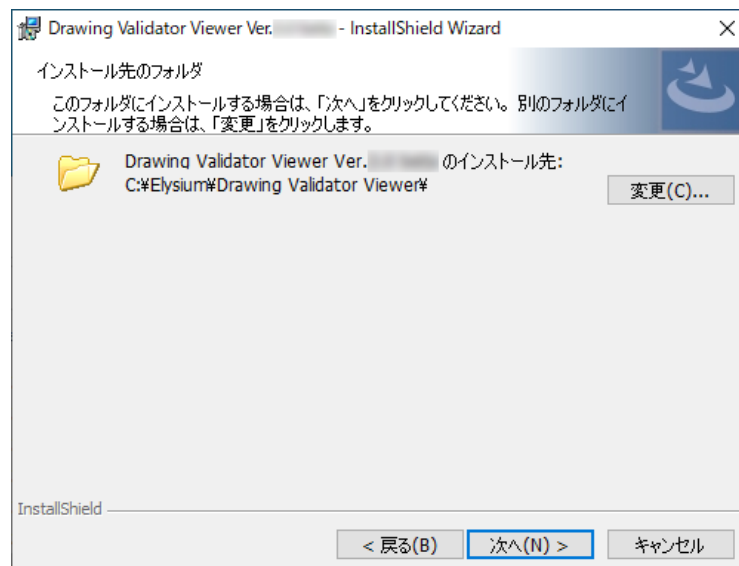
4. Drawing Validator Viewer のインストールウィザードが起動します。[次へ] をクリックします。



5. 使用許諾契約が表示されます。使用許諾契約に同意する場合には "使用許諾契約の条項に同意します" を選択してから [次へ] をクリックします。

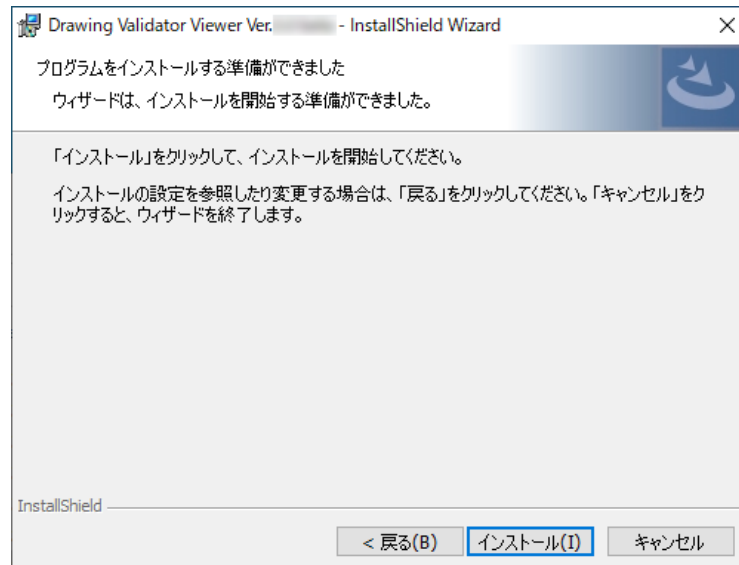


6. インストール先のフォルダーを指定するダイアログが表示されます。デフォルトのインストール先から変更する場合は、[変更] をクリックして変更先フォルダーを指定します。指定が完了したら、[次へ] をクリックします。

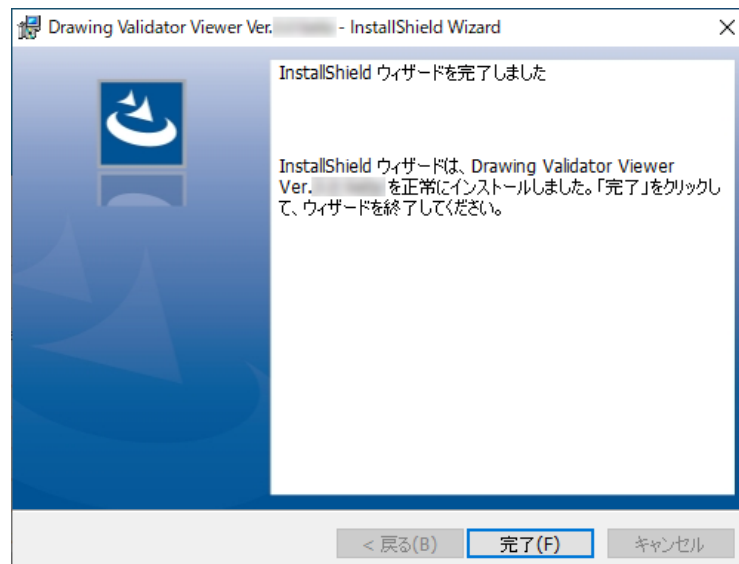


インストール先フォルダーのパスは ASCII 文字のみで構成されるようにしてください。フォルダーパスに非 ASCII 文字が含まれている場合、アプリケーションが想定通りに動作しない場合があります。

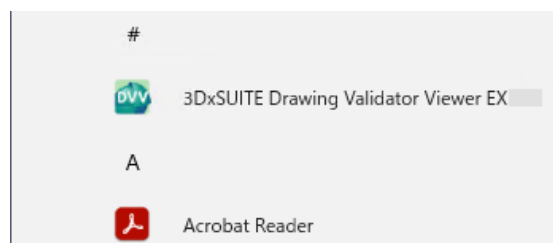
7. [インストール] をクリックしてインストールを開始します。



8. インストールが終了したら [完了] をクリックしてダイアログを閉じます。



9. スタートメニューから [3DxSUITE Drawing Validator Viewer EX10.0.6] を選択して Drawing Validator Viewer が正常に起動することを確認します。



本コンテンツに関わる著作権は株式会社エリジオンもしくは原権利者に帰属しています。  
著作権者の承諾なしに無断で改変、複製、転載、再配布、転送、公衆送信、販売、貸与などの  
行為をすることは禁じられています。