



Elysium
3D-SUITE™

Elysium 3D-SUITE
パッチインストールガイド

2026年 3月
株式会社エリジオン

目次

1. はじめに	2
2. EX11.0.2 パッチインストーラー	3
2.1. 実行時の注意事項	3
2.2. 実行手順	3
2.3. サイレントインストールについて	6
3. Viewer インストーラー	8
4. Inspector インストーラー	14
5. TransServer パッチインストーラー	20
5.1. インストールする際の注意事項	20
5.2. インストール手順	20
6. Data Package Studio for 3D PDF インストーラー	23
7. Validation Configurator インストーラー	30

3D-SUITE 製品の略称について

本ドキュメント内では、各 3D-SUITE 製品の名称を以下の通り省略して記載します。

- 3D-SUITE Components → Components
- 3D-SUITE Viewer → Viewer
- 3D-SUITE Editor → Editor
- 3D-SUITE SmartLauncher (Standalone) → SmartLauncher (Standalone)
- 3D-SUITE SmartLauncher (Plug-in) → SmartLauncher (Plug-in)
- 3D-SUITE SmartController → SmartController
- 3D-SUITE SmartController Pro → SmartController Pro
- 3D-SUITE TransServer → TransServer
- 3D-SUITE WorkerNode → WorkerNode
- 3D-SUITE Inspector → Inspector
- 3D-SUITE ScenarioEditor → ScenarioEditor
- 3D-SUITE Data Package Studio (Acrobat Plug-in) for 3D PDF → Data Package Studio for 3D PDF
- 3D-SUITE Data Package Studio (Standalone) for HTML → Data Package Studio for HTML
- 3D-SUITE Validation Configurator → Validation Configurator
- 3D-SUITE PDQ Checker Configurator → PDQ Checker Configurator
- 3D-SUITE Setting Utility → Setting Utility
- 3D-SUITE DFX Analyzer Parameter Settings Tool → DFX Analyzer Parameter Settings Tool

1. はじめに

本ドキュメントでは、Elysium 3D-SUITE EX11.0.2 のインストール手順を説明します。Elysium 3D-SUITE EX11.0.2 は以下の製品に関する更新を含んでいます。

- Elysium 3D-SUITE Adapter
- Elysium 3D-SUITE Optimizer (CAD Validator)
- Elysium 3D-SUITE Optimizer (Drawing Validator)
- Elysium 3D-SUITE Optimizer (DFX Analyzer)
- Elysium 3D-SUITE Optimizer (PMI Checker)
- Elysium 3D-SUITE Viewer *
- Elysium 3D-SUITE SmartController
- Elysium 3D-SUITE SmartController Pro
- Elysium 3D-SUITE TransServer *
- Elysium 3D-SUITE Inspector *
- Elysium 3D-SUITE ScenarioEditor
- Elysium 3D-SUITE Data Package Studio (Acrobat Plug-in) for 3D PDF *
- Elysium 3D-SUITE Validation Configurator *
- Elysium 3D-SUITE Setting Utility

このうち * が付いていない製品は、単一のインストーラー (以降、"EX11.0.2 パッチインストーラー" と記載) でまとめて更新することができます。

* の付いている製品については個別に更新を行う必要があります。更新手順については、それぞれの製品に対応する章を参照してください。

更新内容の詳細についてはリリースノートを参照してください。
次章以降では、それぞれの製品ごとにインストール手順を説明します。

2. EX11.0.2 パッチインストーラー

2.1. 実行時の注意事項

EX11.0.2 パッチインストーラーを実行するには、以下の点にご注意ください。

- 本インストーラーは管理者権限のあるユーザーで実行してください。
- 本インストーラーを実行する前に、Elysium 3D-SUITE EX11.0 以降にバージョンアップしておいてください。
- 本インストーラーを実行すると、インストール済みの Elysium 3D-SUITE 製品が自動的に認識され、認識された製品に対して修正が適用されます。インストールされていると認識されない製品に対しては修正が適用されません。
- インストール対象の環境にインストールされている設定ユーティリティーのメジャーバージョンおよびマイナーバージョンは、本インストーラーのメジャーバージョンおよびマイナーバージョンと一致している必要があります。この条件が満たされていない場合、更新が正しく適用されず、3D-SUITE が想定された通りには動作しない状態となります。

以下は更新が正しく適用される場合とされない場合の具体例です。

- 設定ユーティリティーのバージョンが EX11.0.1 で、パッチインストーラーのバージョンが EX11.0.2 の場合 → 適用成功
- 設定ユーティリティーのバージョンが EX11.0.1 で、パッチインストーラーのバージョンが EX11.1.1 の場合 → 適用失敗

2.2. 実行手順

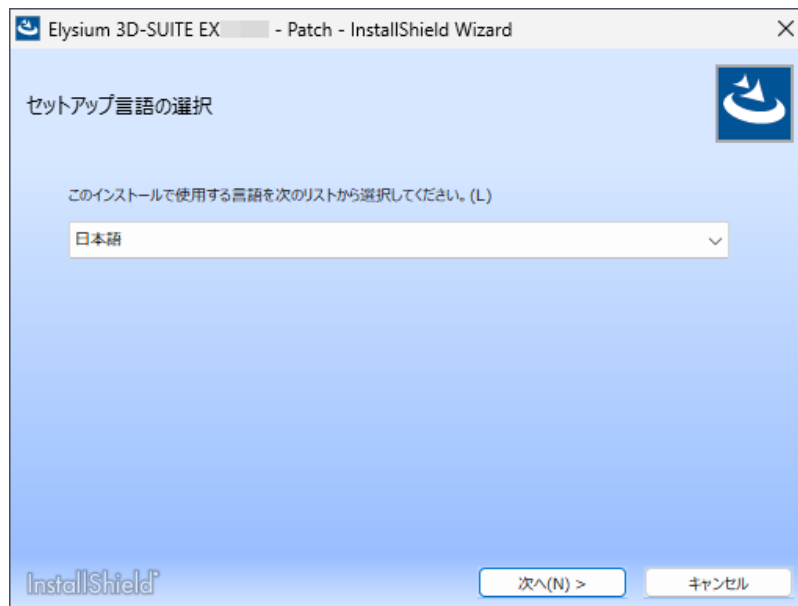
インストールの実行手順は以下の通りです。

1. カスタマーページからダウンロードしたファイルを展開し、展開後に作成されたフォルダーをインストールするコンピューターにコピーします。



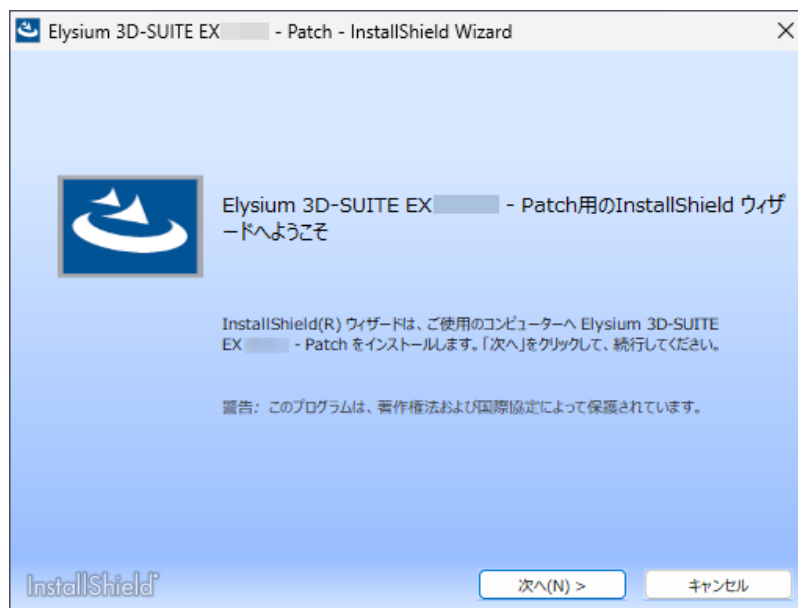
ファイルの展開方法については、カスタマーページに記載してある手順を参照してください。

2. コピーしたフォルダー内の "Elysium_3D-SUITE_EX11_0_2_Patch.exe" をダブルクリックして実行します。
3. "ユーザーアカウント制御" ダイアログが表示されたら [はい] をクリックします。
4. インストールで使用する言語を選択して [次へ] をクリックします。

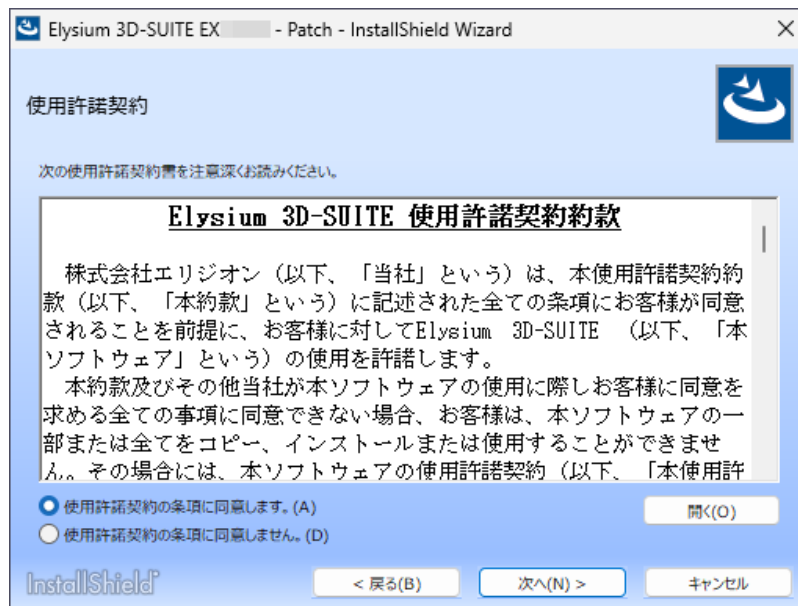


パッチインストーラーで更新するアプリケーションが検出できなかった場合、その旨を示すダイアログが表示されてインストーラーが終了します。

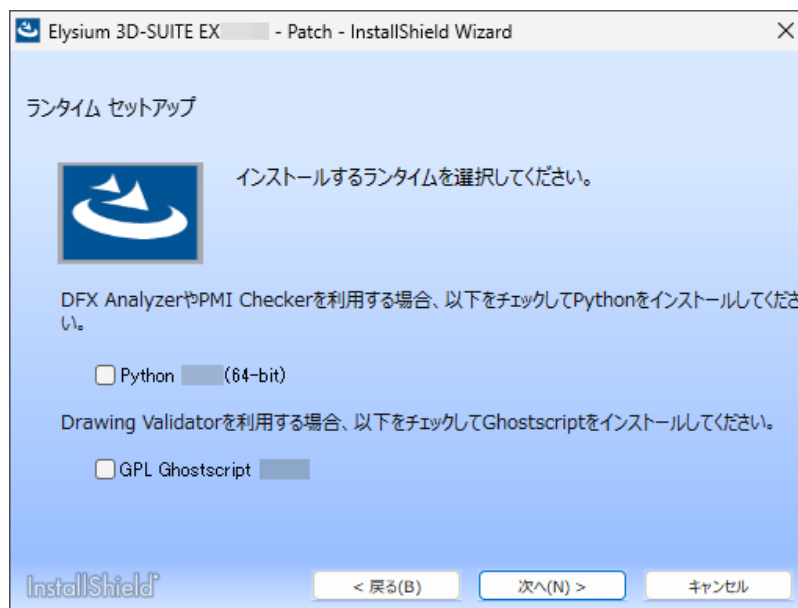
5. "Elysium 3D-SUITE EX11.0.2 - Patch用のInstallShield ウィザードへようこそ" と表示されたら [次へ] をクリックします。



6. 使用許諾契約が表示されます。使用許諾契約に同意する場合には "使用許諾契約の条項に同意します" を選択して [次へ] をクリックします。同意しない場合、インストールを続けることはできません。

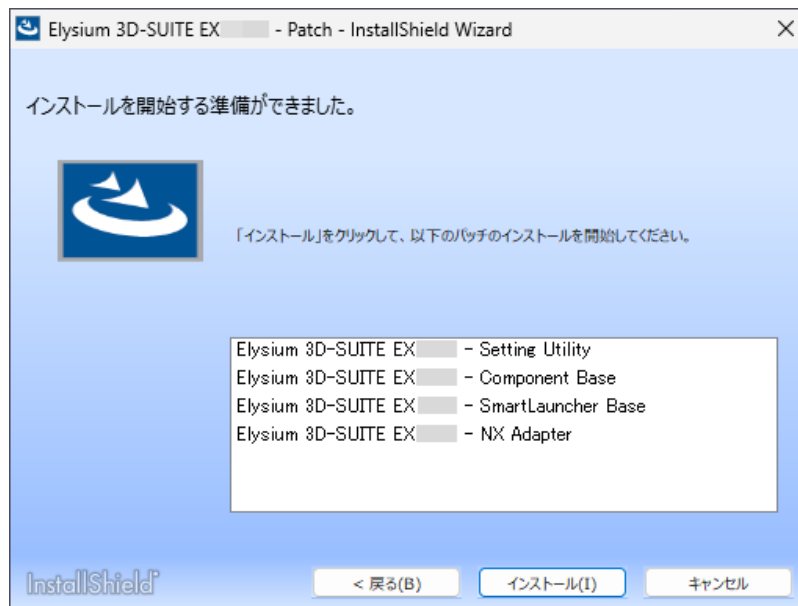


7. ランタイム セットアップの画面が表示されます。必要に応じてチェックを入れ、[次へ] をクリックします。



パッチインストーラーで更新しないアプリケーションがある場合には、この段階でその一覧が表示されます。表示された場合は [次へ] をクリックしてください。

8. "インストールを開始する準備ができました。" と表示されたら [インストール] をクリックします。



9. インストール処理が終了したら [完了] をクリックしてインストールを終了します。



- 更新が成功した場合、更新対象となった 3D-SUITE 製品のバージョンが 11.00.0200.xxx になります。バージョンは、"3D-SUITE ユーザー共通設定" または "3D-SUITE ローカルユーザー設定" で [ヘルプ] - [3D-SUITE製品について] を選択すると表示されるダイアログで確認することができます。
- EX11.0.2 パッチインストーラーで更新した内容だけをアンインストールすることはできません。3D-SUITE EX11.0.2 をアンインストールするためには 3D-SUITE EX11.0 をアンインストールする必要があります。

2.3. サイレントインストールについて

管理者として実行したコマンドプロンプトからオプションを引数に指定して EX11.0.2 パッチインストーラーを実行することにより、ユーザーの入力を必要とせずにインストールすることができます。コマンドの形式は以下の通りです。

```
Elysium_3D-SUITE_EX11_0_2_Patch.exe /silent
```

指定可能なオプションは以下の通りです。

- /debuglog

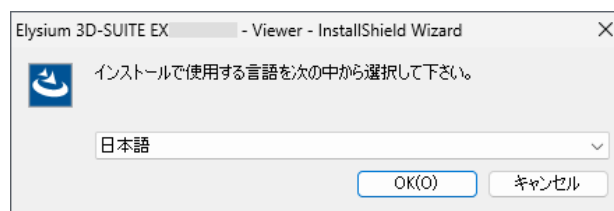
説明	インストーラーログを書き出すパスを指定します。本オプションを指定するとログが書き出されます。このオプションはサイレントインストール以外の場合でも使用できます。
指定可能な値	ログファイルのパス ("/debuglog" との間にスペースを入れずに、パスをダブルクォーテーションで囲って指定してください)
デフォルト値	指定なし (空文字列)
備考	実行例は以下の通りです。 <pre>Elysium_3D-SUITE_EX11_0_2_Patch.exe /silent /debuglog"C:\temp\components.log"</pre>

3. Viewer インストーラー

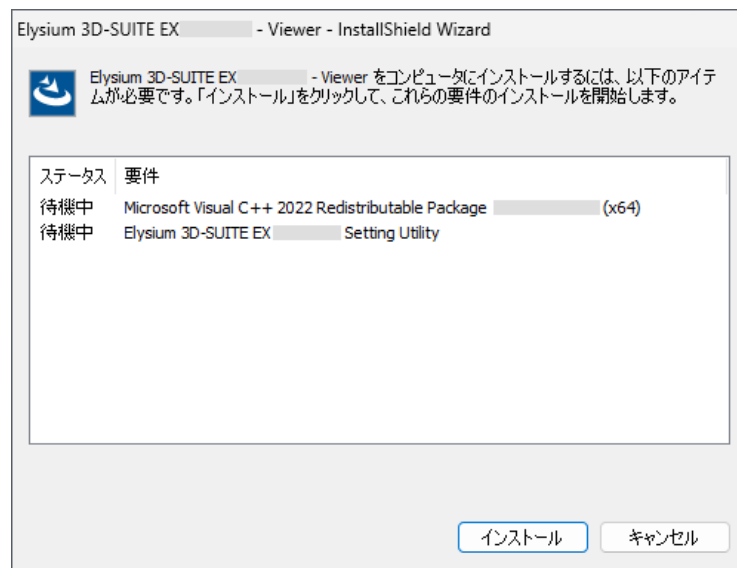


- インストールは Administrator 権限のユーザーで行ってください。
- 古いバージョンの Viewer は、可能であれば事前にアンインストールしてください。

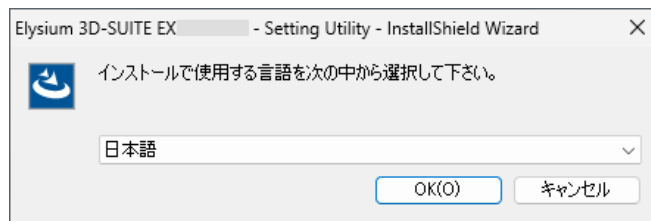
1. ダウンロードした "3D-SUITE_ex1102_viewer.zip" を展開し、作成されたフォルダーを 3D-SUITE Viewer をインストールするコンピューターにコピーします。
2. コピーしたフォルダー内の "Elysium_3D-SUITE_EX11_0_2_Viewer.exe" をダブルクリックして実行します。
3. インストールで使用する言語をクリックして[OK]を選択します。



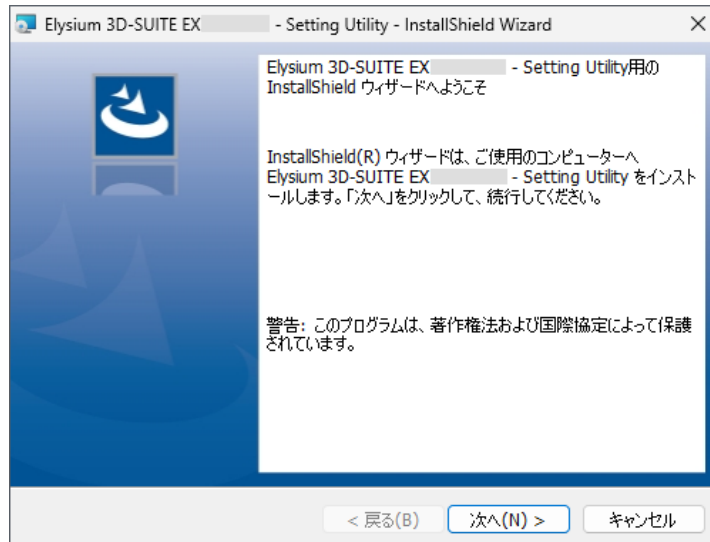
4. このダイアログが表示された場合、[インストール] を選択してインストールを行います。(既にインストールされている環境では、このダイアログは表示されません。)



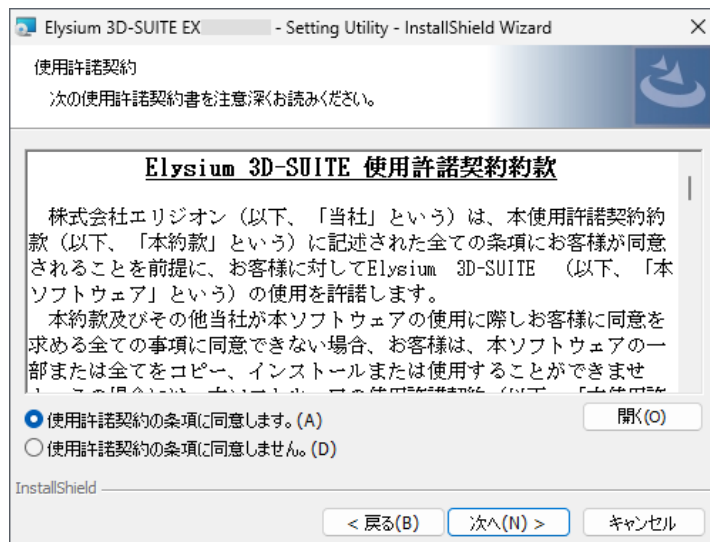
5. 3D-SUITE 設定ユーティリティーがインストールされていない場合、3D-SUITE 設定ユーティリティーのインストーラーが起動します。以下の手順でインストールを実行します。3D-SUITE 設定ユーティリティーがすでに導入されている場合は、3D-SUITE 設定ユーティリティーインストール後の手順へ進んでください。
 - a. インストールで使用する言語を選択して [OK] をクリックします。



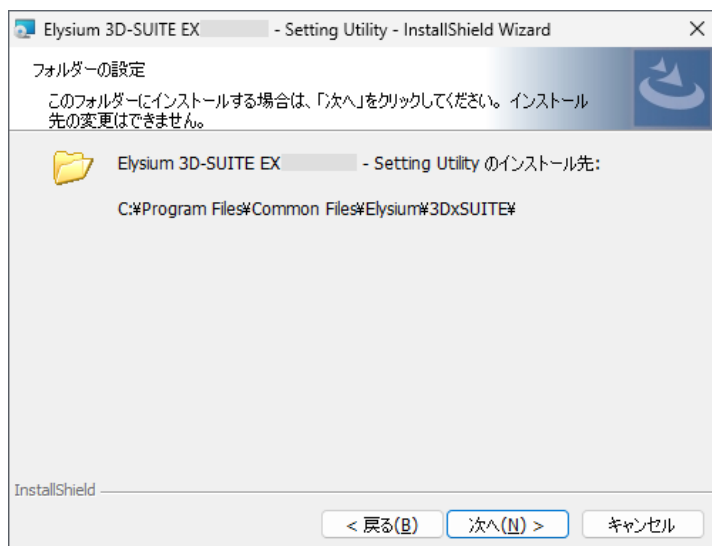
- b. インストールウィザードが起動します。[次へ] をクリックします。



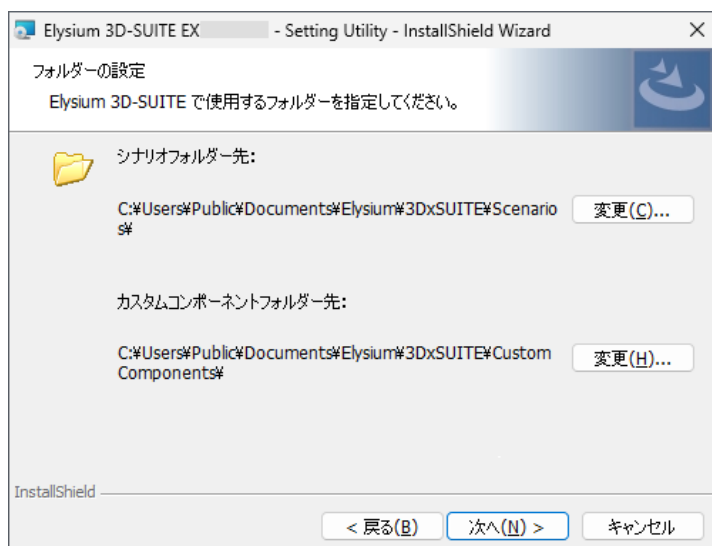
- c. 使用許諾契約が表示されます。使用許諾契約に同意する場合には「使用許諾契約の条項に同意します」を選択して [次へ] をクリックします。同意しない場合、インストールを続けることはできません。



- d. Setting Utility のインストール先を示す画面が表示されます。[次へ] をクリックします。



- e. シナリオフォルダーとカスタムコンポーネントフォルダーを設定する画面が表示されます。必要に応じてフォルダーのパスを変更し、[次へ] をクリックします。



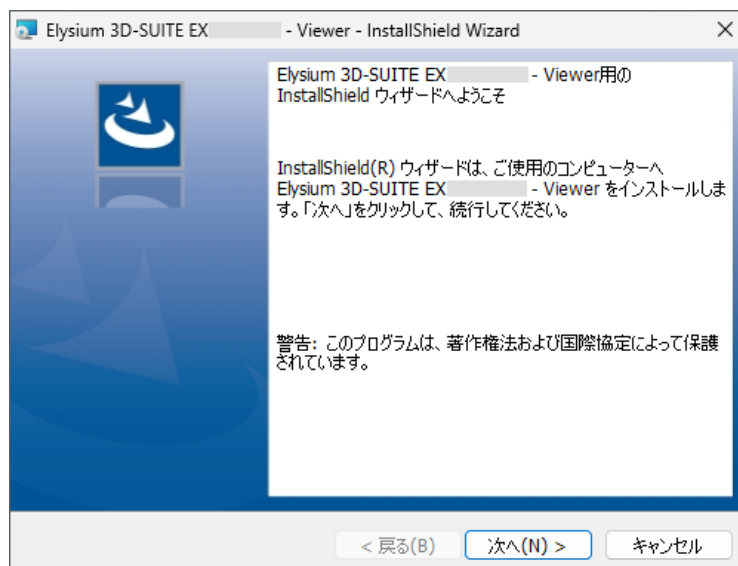
- f. [インストール] をクリックしてインストールを開始します。



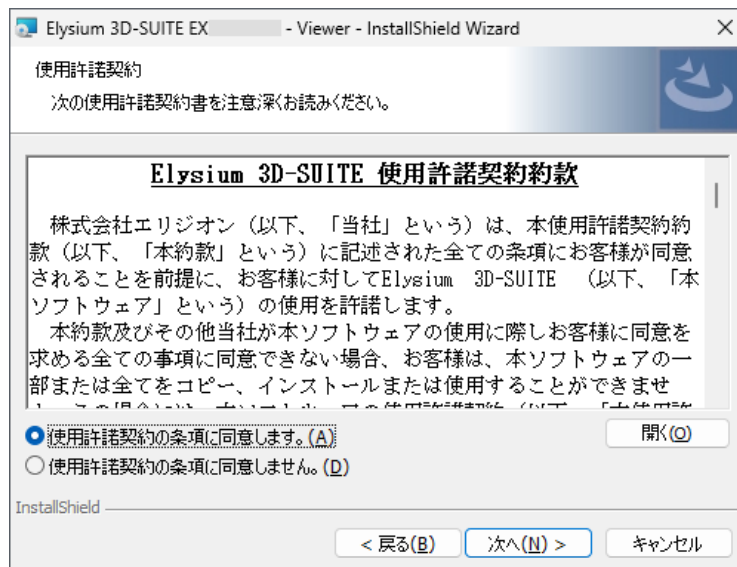
- g. 3D-SUITE 設定ユーティリティのインストールが終わると以下のダイアログが表示されます。[完了] をクリックしてインストーラーを終了します。



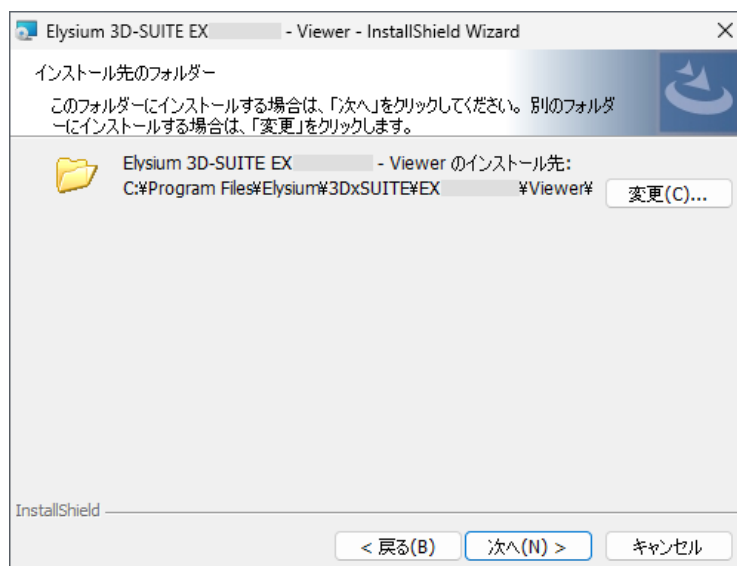
6. Viewer のインストールウィザードが起動します。[次へ] をクリックします。



7. 使用許諾契約が表示されます。使用許諾契約に同意する場合には「使用許諾契約の条項に同意します」を選択してから [次へ] をクリックします。

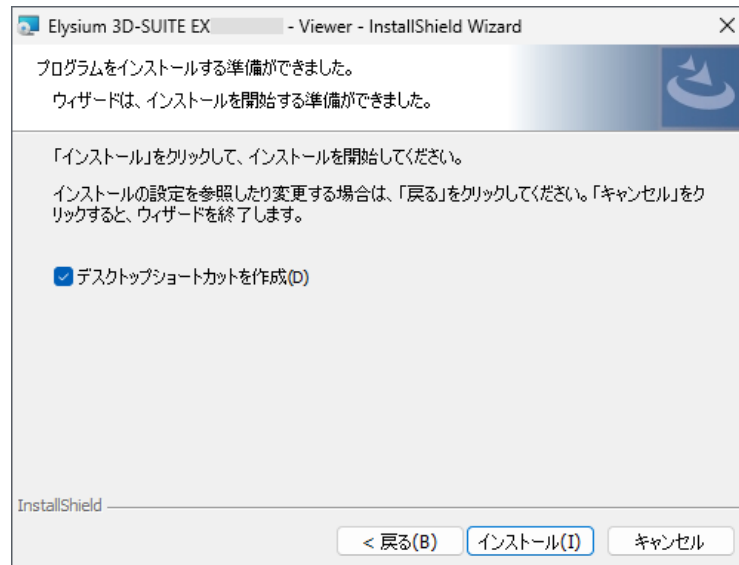


8. インストール先のフォルダーを指定するダイアログが表示されます。デフォルトのインストール先から変更する場合は、[変更] を選択して変更先フォルダーを指定します。指定が完了したら、[次へ] をクリックします。



インストール先フォルダーのパスは ASCII 文字のみで構成されるようにしてください。フォルダーパスに非 ASCII 文字が含まれている場合、アプリケーションが想定通りに動作しない場合があります。

9. 以下のダイアログが表示されます。デスクトップショートカットを作成しない場合はチェックを外します。[インストール] をクリックしてインストールを開始します。



10. インストールが終了すると以下のダイアログが表示されます。[完了] をクリックしてダイアログを閉じます。

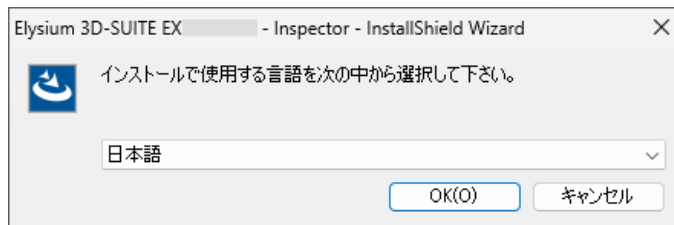


4. Inspector インストーラー

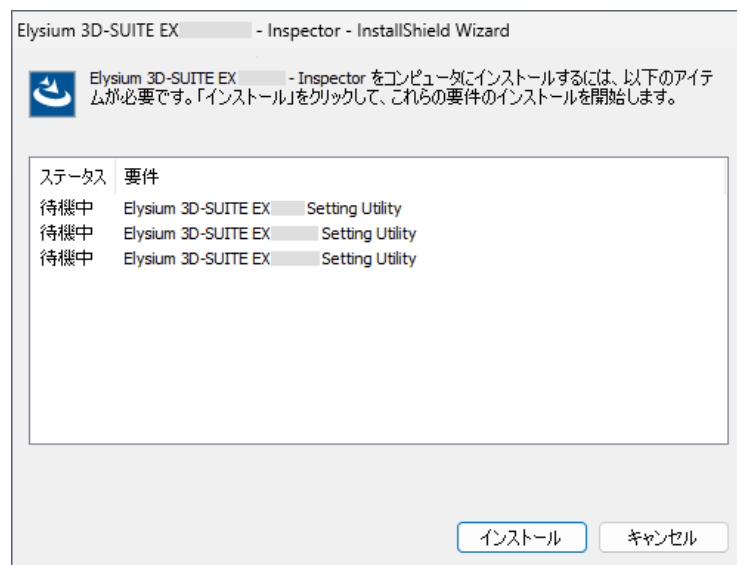


- インストールは Administrator 権限のユーザーで行ってください。
- 古いバージョンの Inspector は、可能であれば事前にアンインストールしてください。

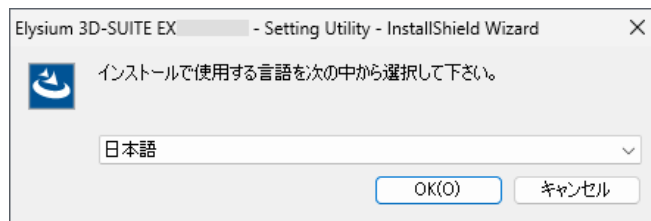
1. ダウンロードした "3D-SUITE_ex1102_inspector.zip" を展開し、作成されたフォルダーを 3D-SUITE Inspector をインストールするコンピューターにコピーします。
2. コピーしたフォルダー内の "Elysium_3D-SUITE_EX11_0_2_Inspector.exe" をダブルクリックして実行します。
3. "ユーザーアカウント制御" ダイアログが表示されたら [はい] をクリックします。
4. インストールで使用する言語を選択して [OK] をクリックします。日本語と英語が選択可能です。



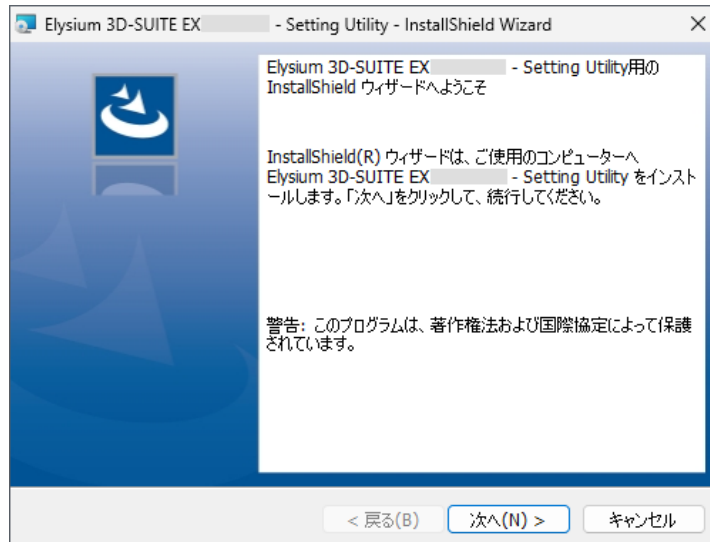
5. このダイアログが表示された場合、[インストール] を選択してインストールを行います。(既にインストールされている環境では、このダイアログは表示されません。)



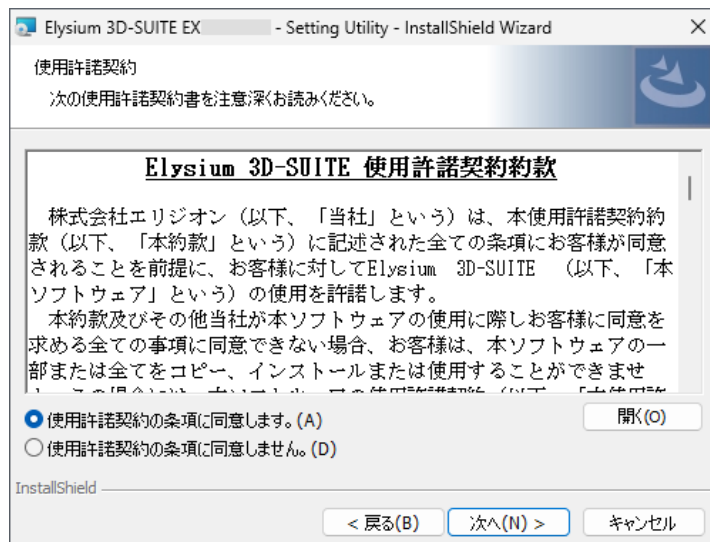
6. Setting Utility がインストールされていない場合、Setting Utility のインストーラーが起動します。以下の手順でインストールを実行します。Setting Utility がすでに導入されている場合は、Setting Utility インストール後の手順へ進んでください。
 - a. インストールで使用する言語を選択して [OK] をクリックします。



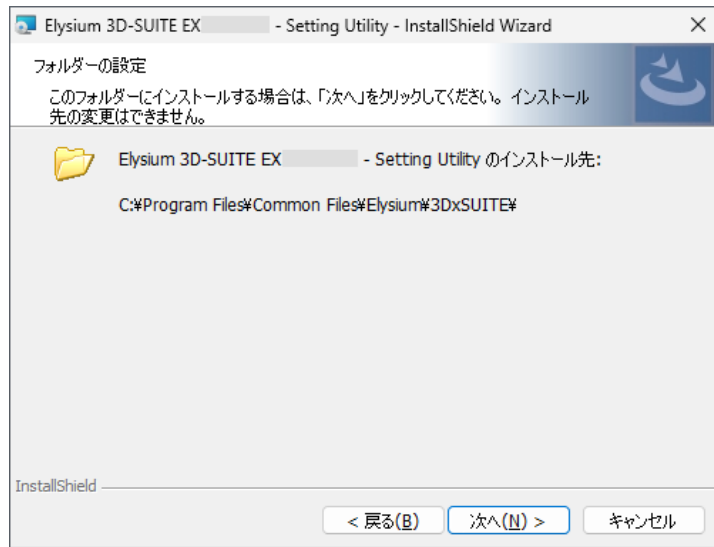
- b. インストールウィザードが起動します。[次へ] をクリックします。



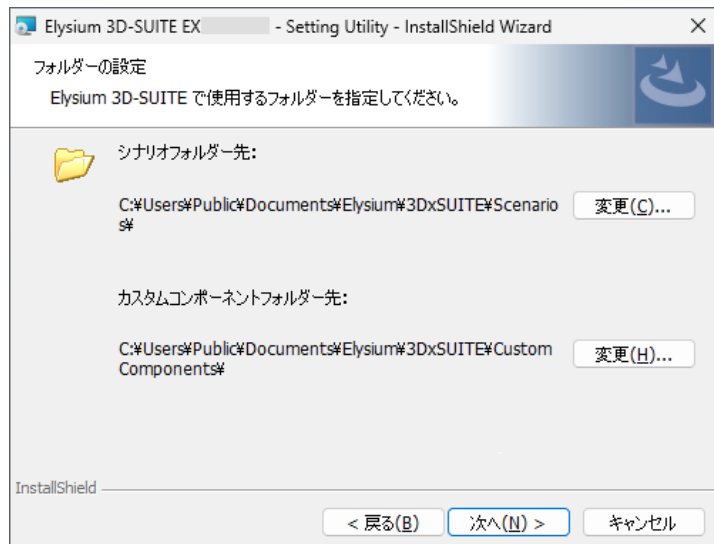
- c. 使用許諾契約が表示されます。使用許諾契約に同意する場合には "使用許諾契約の条項に同意します" を選択して [次へ] をクリックします。同意しない場合、インストールを続ける事はできません。



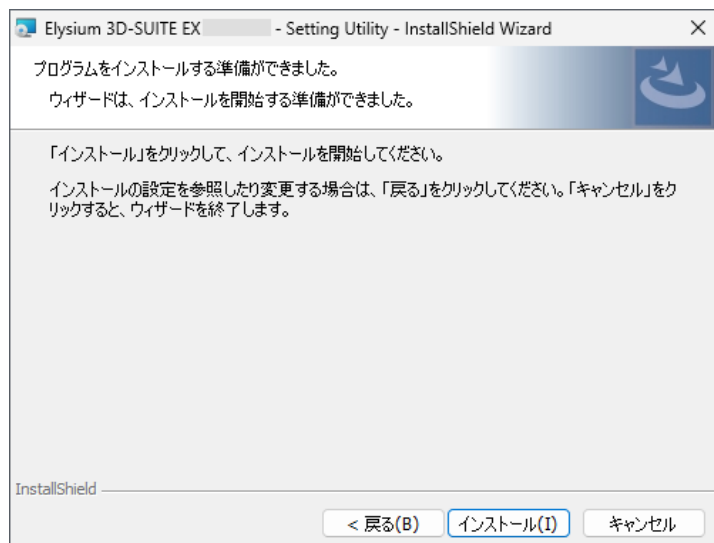
- d. Setting Utility のインストール先を示す画面が表示されます。[次へ] をクリックします。



- e. シナリオフォルダーとカスタムコンポーネントフォルダーを設定する画面が表示されます。必要に応じてフォルダーのパスを変更し、[次へ] をクリックします。



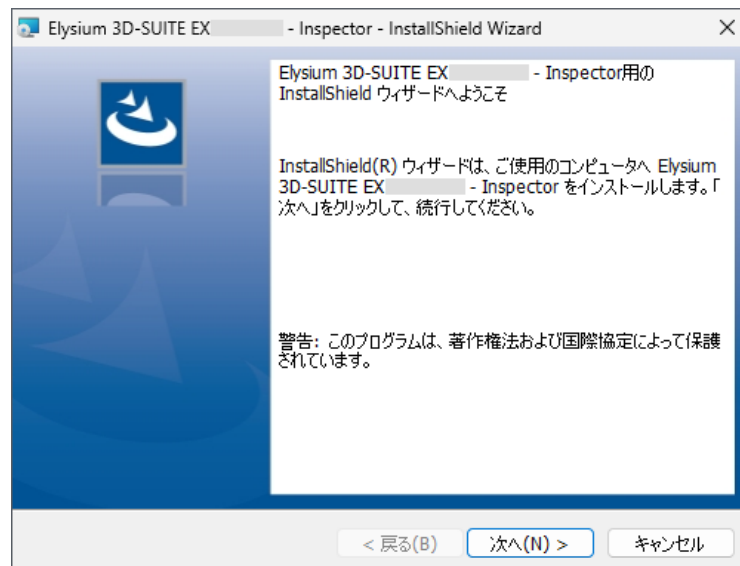
- f. [インストール] をクリックしてインストールを開始します。



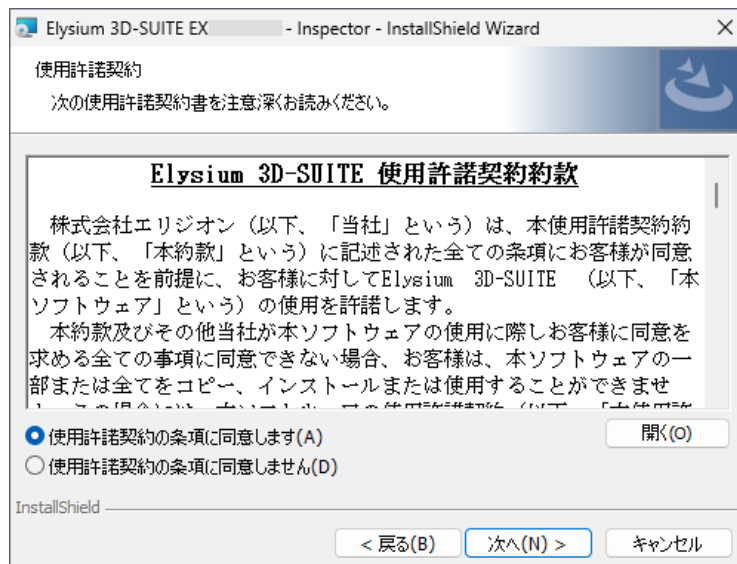
- g. Setting Utility のインストールが終わると以下のダイアログが表示されます。[完了] をクリックしてインストーラーを終了します。



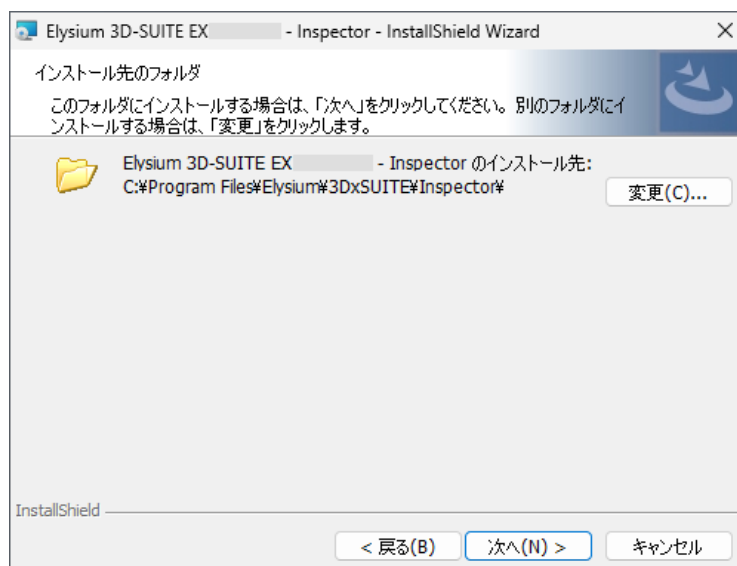
7. Inspector のインストールウィザードが起動します。[次へ] をクリックします。



8. 使用許諾契約が表示されます。使用許諾契約に同意する場合には "使用許諾契約の条項に同意します" を選択してから [次へ] をクリックします。

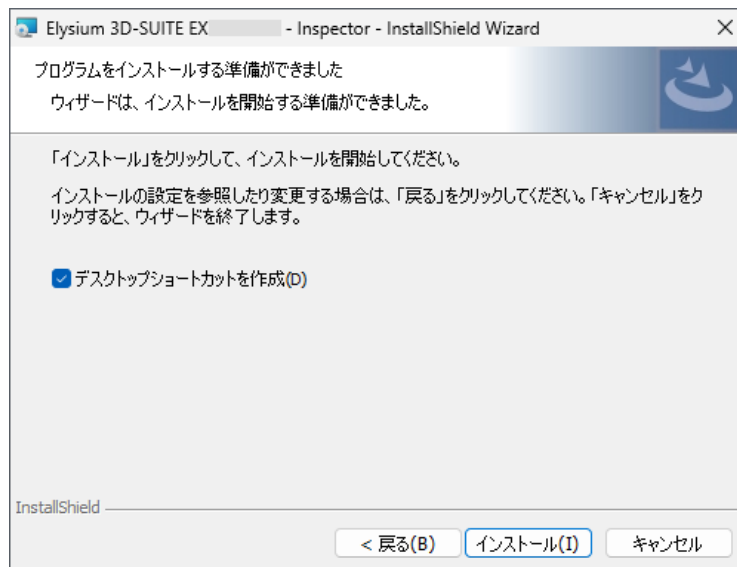


9. インストール先のフォルダーを指定するダイアログが表示されます。デフォルトのインストール先から変更する場合は、[変更] をクリックして変更先フォルダーを指定します。指定が完了したら、[次へ] をクリックします。



インストール先フォルダーのパスは ASCII 文字のみで構成されるようにしてください。フォルダーパスに非 ASCII 文字が含まれている場合、アプリケーションが想定通りに動作しない場合があります。

10. [インストール] をクリックしてインストールを開始します。



11. インストールが終了したら [完了] をクリックしてダイアログを閉じます。



12. スタートメニューから [3D-SUITE Inspector EX*.*)] を選択して Inspector が正常に起動することを確認します。



Inspector 実行時には、以下のフォルダーの変更権限が必要です。起動に失敗する場合は、これらのフォルダーに対する変更権限があるかを確認してください。

- %TMP%、%TEMP%、%APPDATA%
- ファイル出力フォルダー

5. TransServer パッチインストーラー

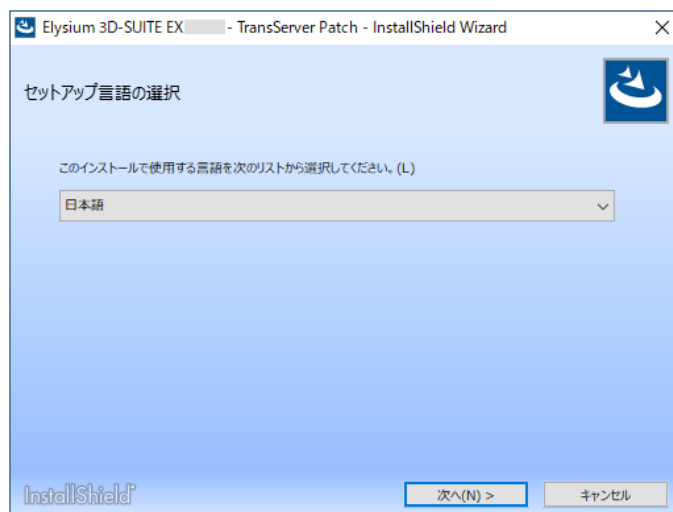
5.1. インストールする際の注意事項

TransServer EX11.0.2 をインストールするには、以下の点にご注意ください。

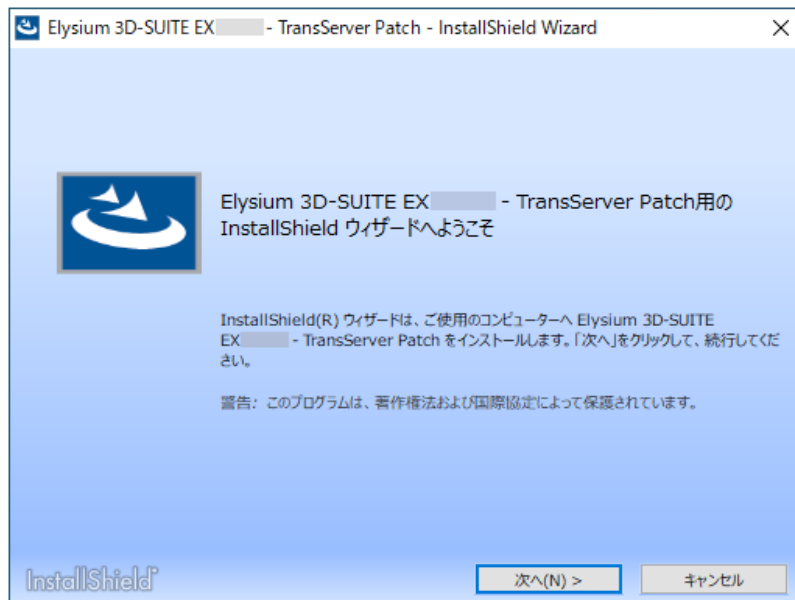
- 事前に TransServer EX11.0 以降をインストールしてください。
- 事前に TransServer を停止してください。
- インストールは Administrator 権限のユーザーで行ってください。

5.2. インストール手順

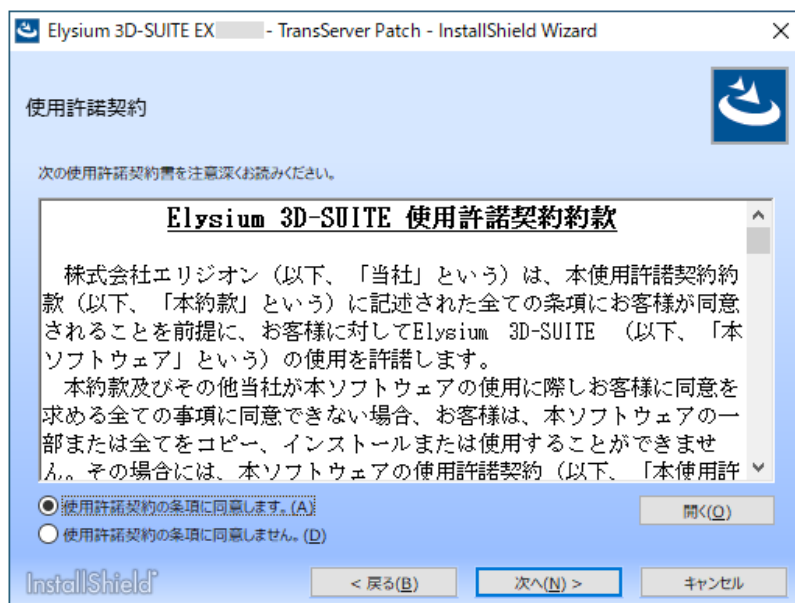
1. ダウンロードした 3D-SUITE_ex1102_transserver.zip を展開し、作成されたフォルダーを TransServer をインストールするコンピューターにコピーします。
2. コピーしたフォルダー内の "Elysium_3D-SUITE_EX11_0_2_TransServer_Patch.exe" をダブルクリックして実行します。
3. "ユーザーアカウント制御" ダイアログが表示されたら [はい] をクリックします。
4. インストールで使用する言語を選択して [次へ] をクリックします。



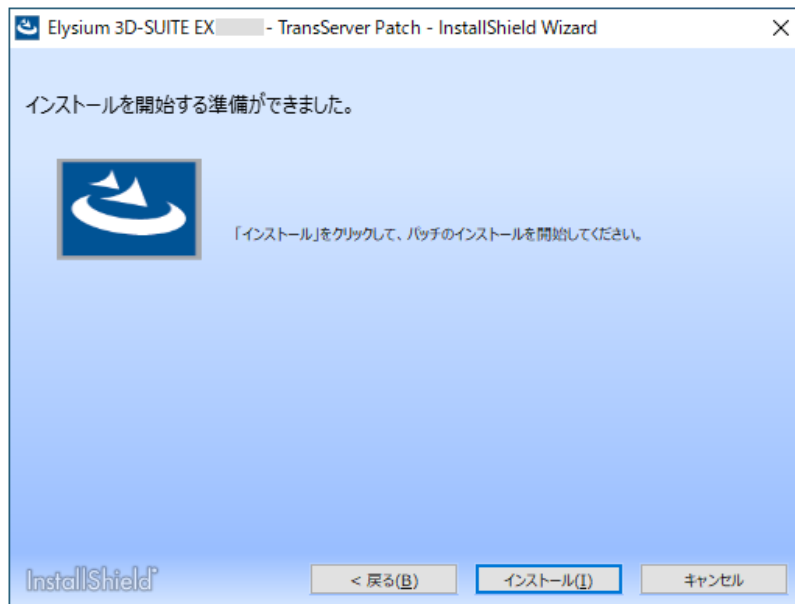
5. インストールウィザードが起動します。[次へ] をクリックします。



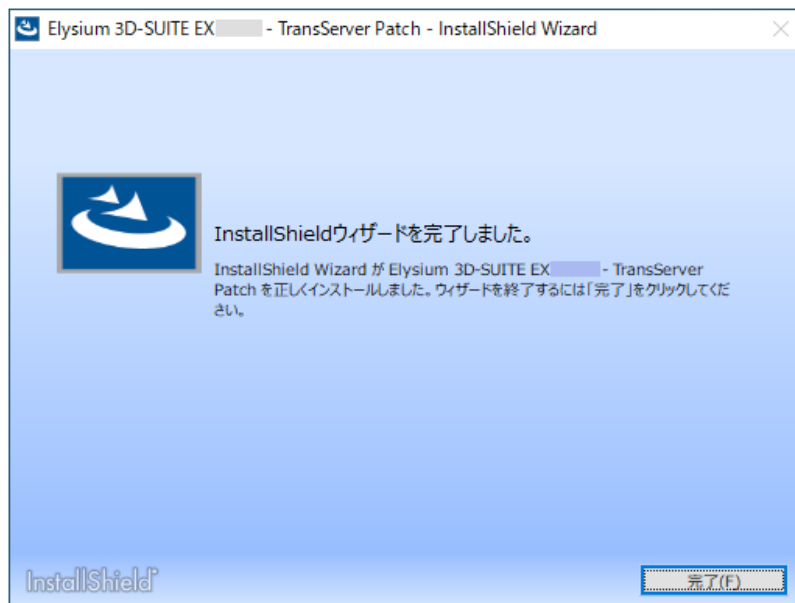
6. 使用許諾契約が表示されます。使用許諾契約に同意する場合には "使用許諾契約の条項に同意します" を選択して [次へ] をクリックします。同意しない場合、インストールを続けることはできません。



7. [インストール] をクリックしてインストールを開始します。



8. インストールが終わると以下のダイアログが表示されます。[完了] をクリックしてインストーラーを終了します。



- 更新が成功した場合、3D-SUITE TransServer のバージョンが 11.00.0200.xxx になります。バージョンは、Windows メニューから [設定] - [アプリ] - [インストールされているアプリ] を選択することで確認することができます。TransServer Web コンソールの左下に表示されているバージョン番号で確認することもできます。
- EX11.0.2 パッチインストーラーで更新した内容だけをアンインストールすることはできません。3D-SUITE TransServer EX11.0.2 をアンインストールするためには、3D-SUITE TransServer EX11.0 をアンインストールする必要があります。

6. Data Package Studio for 3D PDF インストーラー



- インストールは Administrator 権限のユーザーで行ってください。
- 古いバージョンの Data Package Studio for 3D PDF は、可能であれば事前にアンインストールしてください。

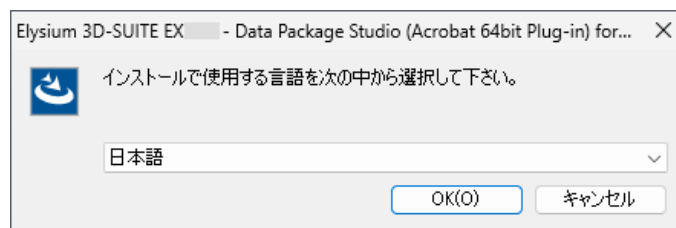
1. ダウンロードした "3D-SUITE_ex1102_data_package_studio.zip" を展開し、作成されたフォルダーを 3D-SUITE Data Package Studio をインストールするコンピューターにコピーします。
2. コピーしたフォルダー内のインストーラーをダブルクリックして実行します。

Data Package Studio for 3D PDF のインストーラーには 64 ビット版と 32 ビット版の 2 種類があります。コンピューターにインストールされている Adobe Acrobat 製品が 32 ビット版と 64 ビット版のどちらであるかに合わせて、同じ種類のインストーラーを実行する必要がありますのでご注意ください。各 Adobe Acrobat 製品が 32 ビット版と 64 ビット版のどちらであるかは以下の表の通りです。

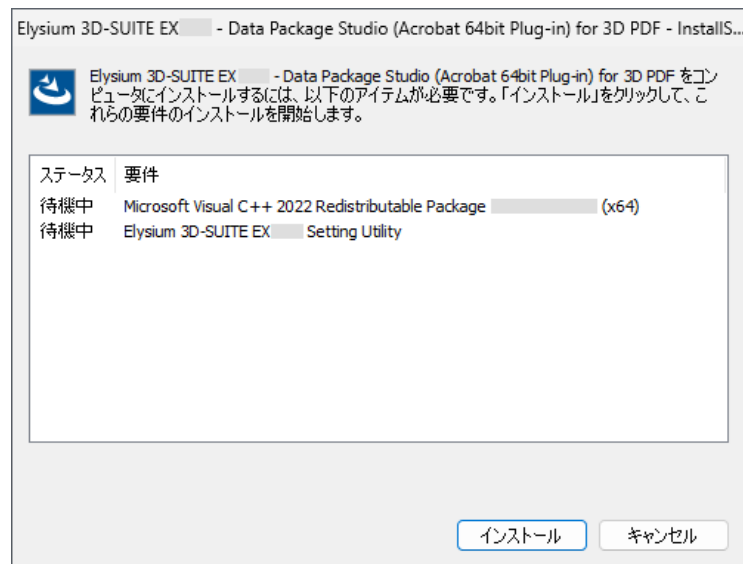


製品名	32 ビット/64 ビット
Adobe Acrobat Pro DC Continuous (古いバージョン)	32 ビット
Adobe Acrobat Pro DC Continuous (最新バージョン)	32 ビット/64 ビット

3. "ユーザーアカウント制御" ダイアログが表示されたら [はい] をクリックします。
4. インストールで使用する言語を選択して [OK] をクリックします。

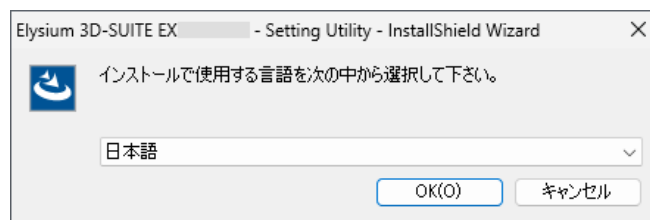


5. このダイアログが表示された場合、[インストール] をクリックします。

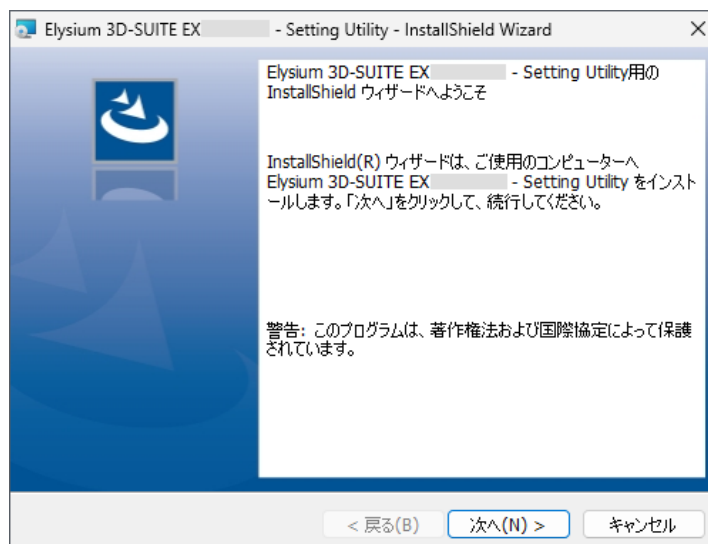


6. 3D-SUITE 設定ユーティリティーがインストールされていない場合、3D-SUITE 設定ユーティリティーのインストーラーが起動します。以下の手順でインストールを実行します。3D-SUITE 設定ユーティリティーがすでに導入されている場合は、3D-SUITE 設定ユーティリティーインストール後の手順へ進んでください。

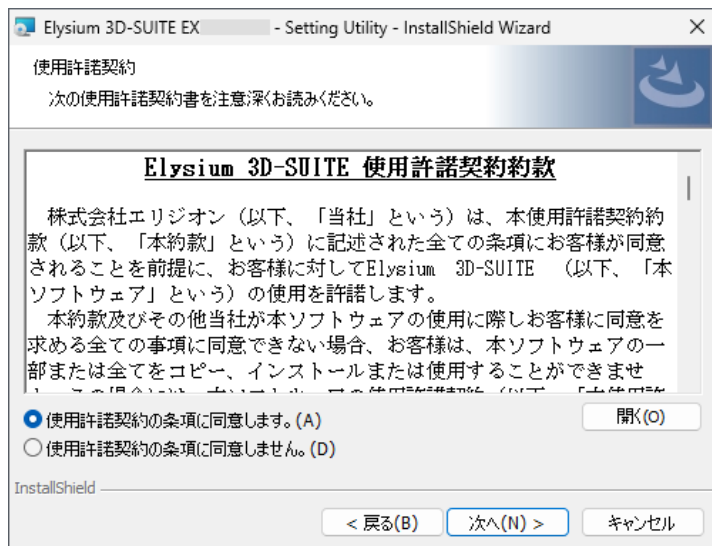
a. インストールで使用する言語を選択して [OK] をクリックします。



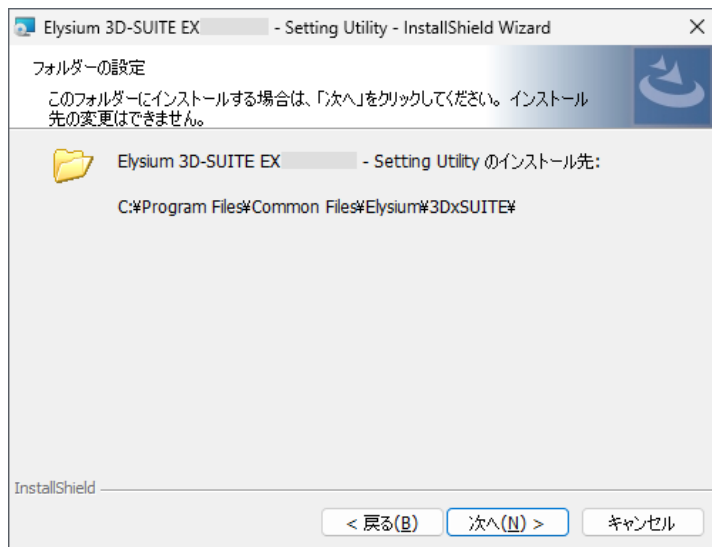
b. インストールウィザードが起動します。[次へ] をクリックします。



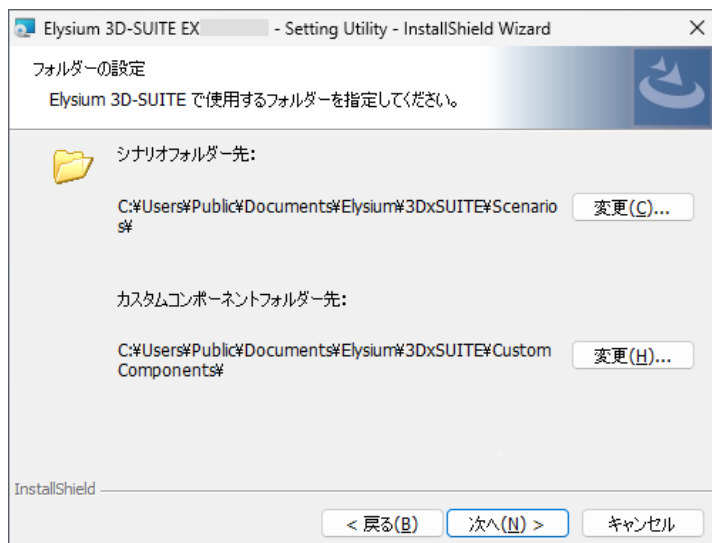
c. 使用許諾契約が表示されます。使用許諾契約に同意する場合には「使用許諾契約の条項に同意します」を選択して [次へ] をクリックします。同意しない場合、インストールを続けることはできません。



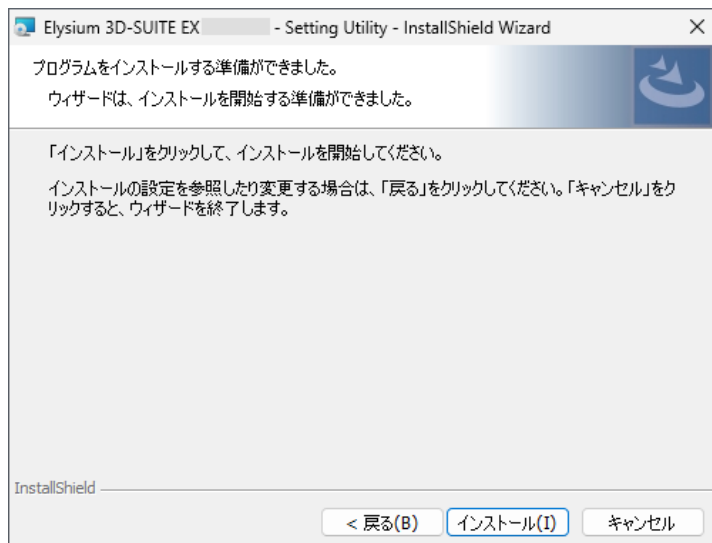
d. Setting Utility のインストール先を示す画面が表示されます。[次へ] をクリックします。



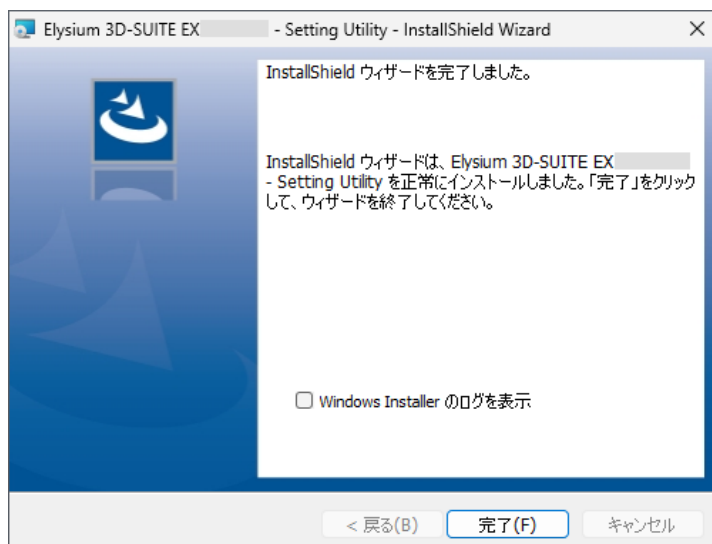
e. シナリオフォルダーとカスタムコンポーネントフォルダーを設定する画面が表示されます。必要に応じてフォルダーのパスを変更し、[次へ] をクリックします。



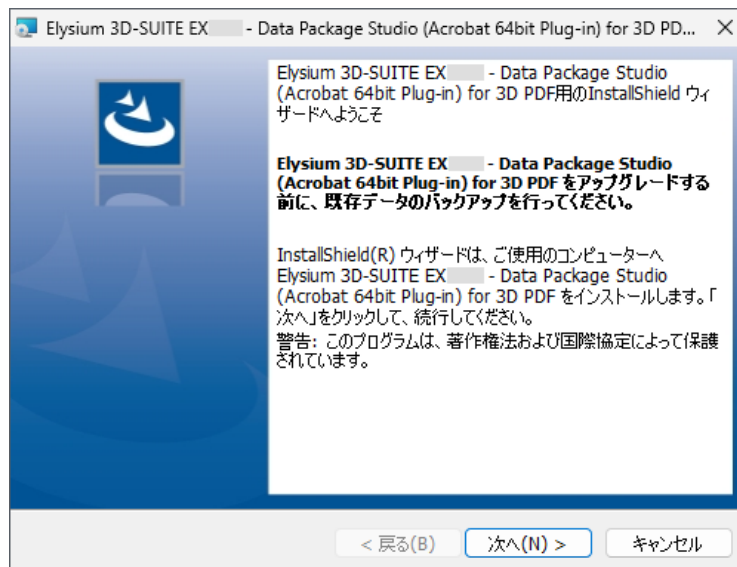
f. [インストール] をクリックしてインストールを開始します。



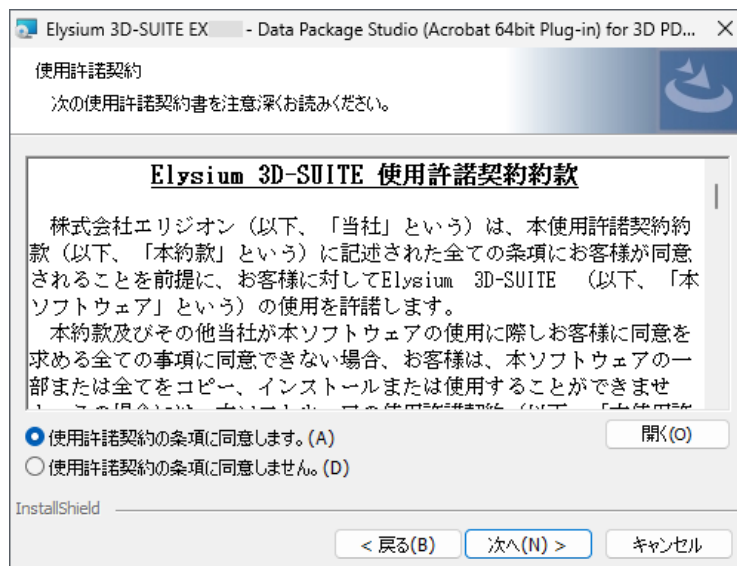
g. 3D-SUITE 設定ユーティリティのインストールが終わると以下のダイアログが表示されます。[完了] をクリックしてインストーラーを終了します。



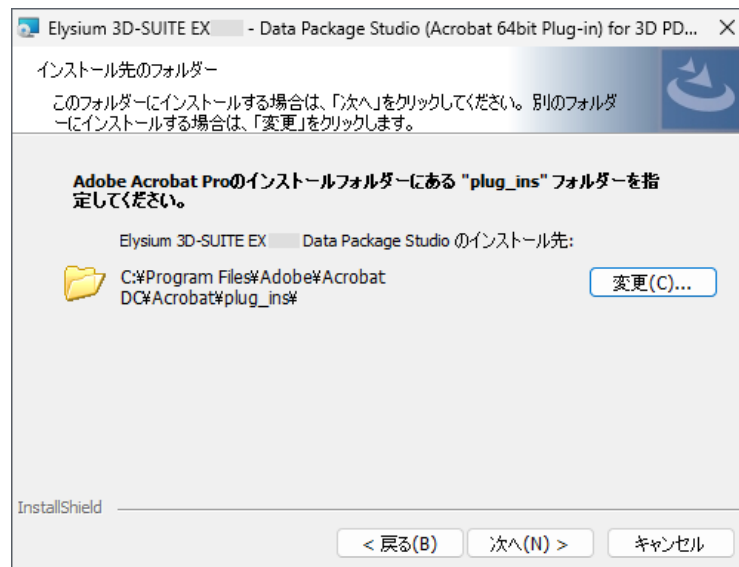
7. インストールウィザードが起動します。[次へ] をクリックします。



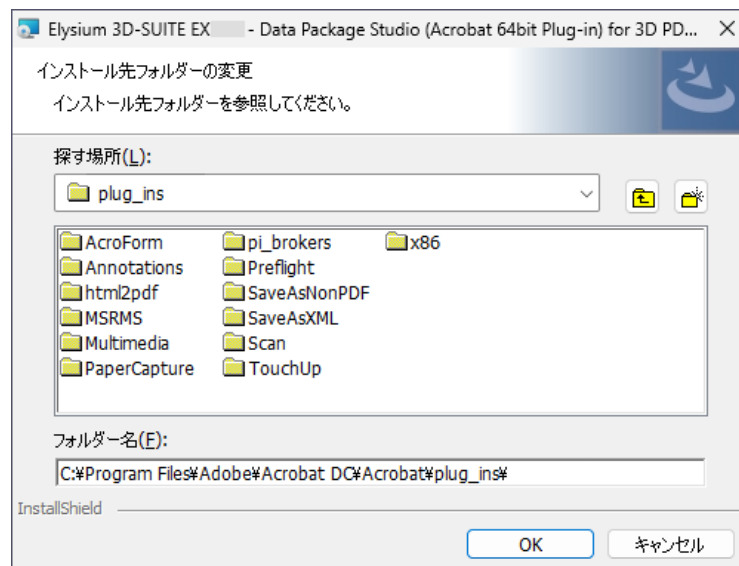
8. 使用許諾契約が表示されます。使用許諾契約に同意する場合には "使用許諾契約の条項に同意します" を選択して [次へ] をクリックします。同意しない場合、インストールを続けることはできません。



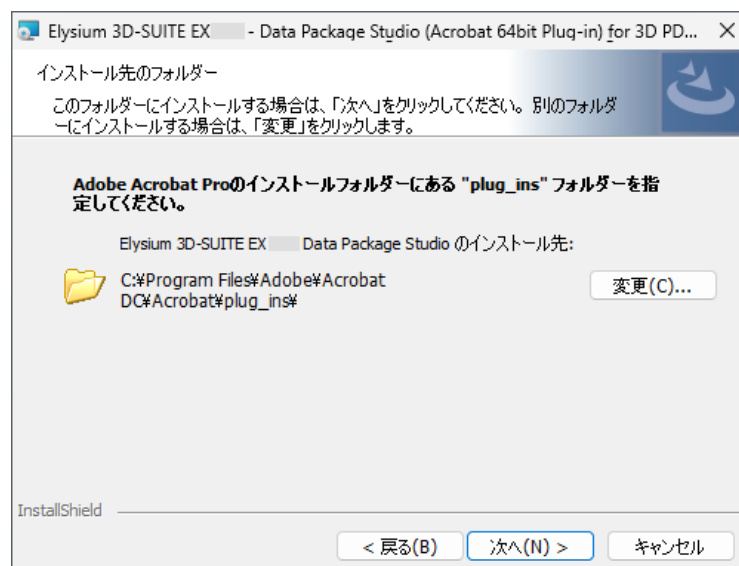
9. インストール先のフォルダー (plug_ins) を指定するダイアログが表示されます。[変更] をクリックします。



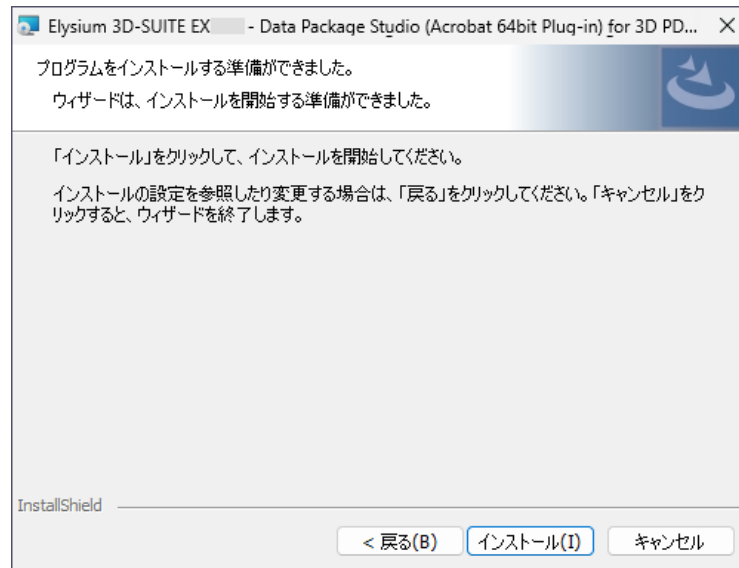
10. 変更先フォルダーを指定します。指定が完了したら [OK] をクリックします。



11. 表示されたインストール先のフォルダーを確認して [次へ] をクリックします。



12. [インストール] をクリックしてインストールを開始します。



13. インストールが終わると以下のダイアログが表示されます。[完了] をクリックしてインストーラーを終了します。

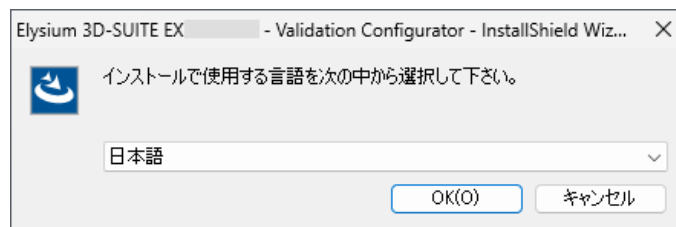


7. Validation Configurator インストーラー

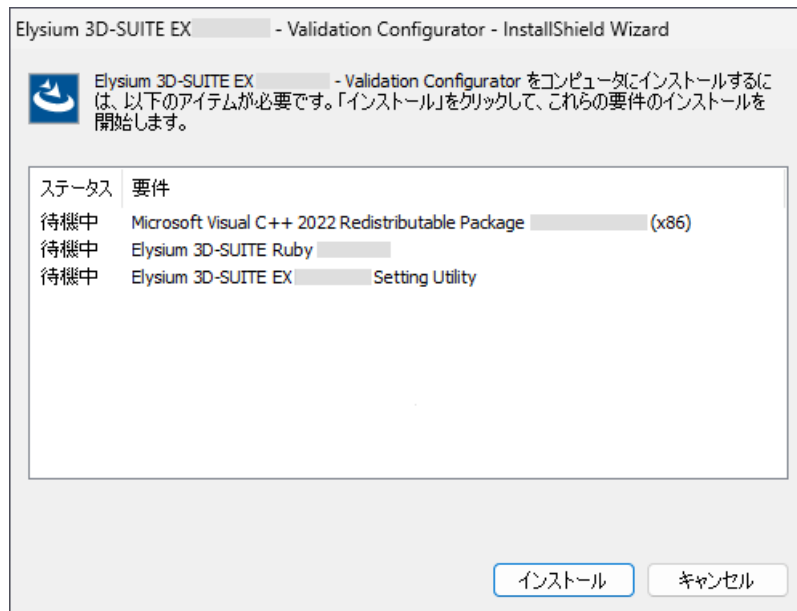


- インストールは Administrator 権限のユーザーで行ってください。
- 古いバージョンの Validation Configurator は、可能であれば事前にアンインストールしてください。

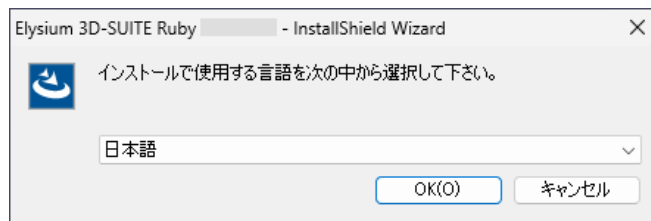
1. ダウンロードした "3D-SUITE_ex1102_validation_configurator.zip" を展開し、作成されたフォルダーを 3D-SUITE Validation Configurator をインストールするコンピューターにコピーします。
2. コピーしたフォルダー内の "Elysium_3D-SUITE_EX11_0_2_Validation_Configurator.exe" をダブルクリックして実行します。
3. "ユーザーアカウント制御" ダイアログが表示されたら [はい] をクリックします。
4. インストールで使用する言語を選択して [OK] をクリックします。



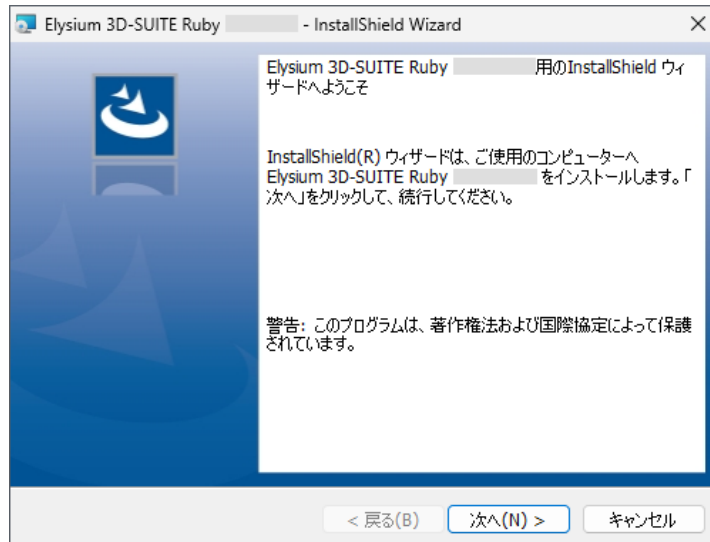
5. このダイアログが表示された場合、[インストール] をクリックします。



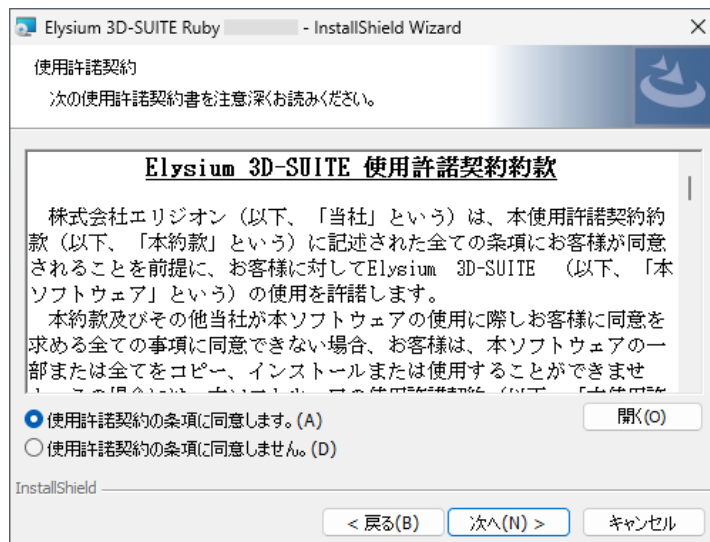
6. Elysium 3D-SUITE Ruby が導入されていない環境の場合、Elysium 3D-SUITE Ruby のインストーラーが起動します。以下の手順でインストールを実行します。すでに Elysium 3D-SUITE Ruby が導入されている場合は、Elysium 3D-SUITE Ruby インストール後の手順へ進んでください。
 - a. インストールで使用する言語を選択して [OK] をクリックします。



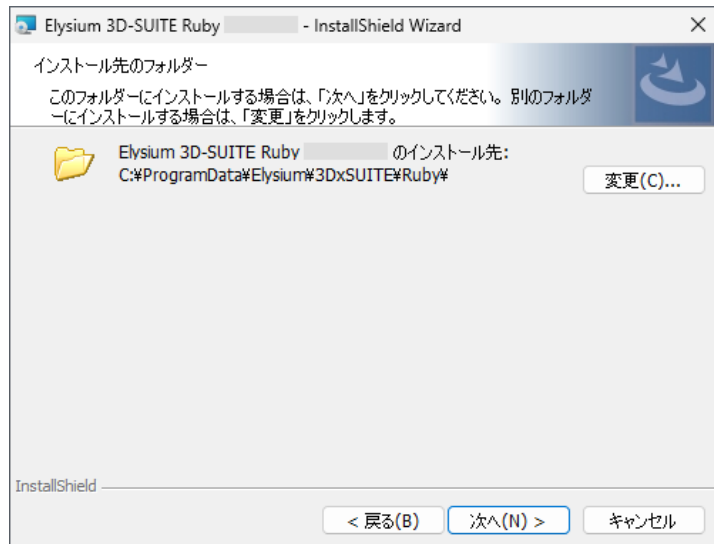
- b. インストールウィザードが起動します。[次へ] をクリックします。



- c. 使用許諾契約が表示されます。使用許諾契約に同意する場合には "使用許諾契約の条項に同意します" を選択して [次へ] をクリックします。同意しない場合、インストールを続ける事はできません。

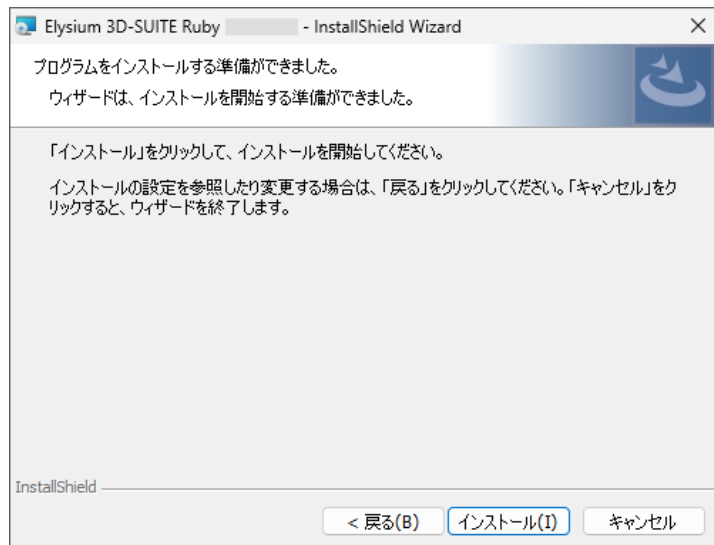


- d. インストール先のフォルダーを指定するダイアログが表示されます。デフォルトのインストール先から変更する場合は、[変更] をクリックして変更先フォルダーを指定します。指定が完了したら [次へ] をクリックします。



インストール先フォルダーのパスは半角英数字および一部の半角記号（「#」「+」「-」「_」「.」「\$」「/」「:」）のみで構成されるようにしてください。これら以外の文字がパスに含まれている場合にはエラーとなります。

e. [インストール] をクリックしてインストールを開始します。

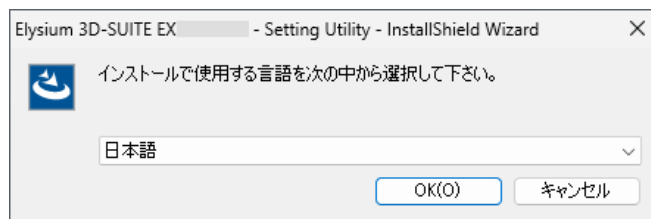


f. インストールが終わると以下のダイアログが表示されます。[完了] をクリックしてインストーラーを終了します。

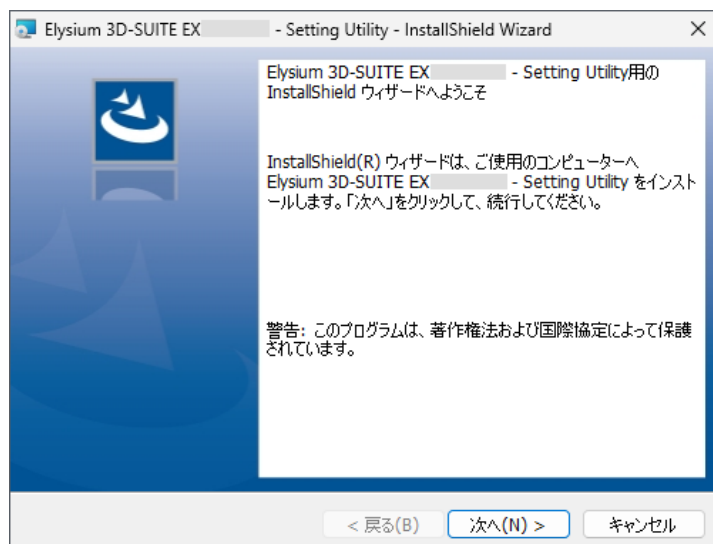


7. Setting Utility がインストールされていない場合、Setting Utility のインストーラーが起動します。以下の手順でインストールを実行します。Setting Utility がすでに導入されている場合は、Setting Utility インストール後の手順へ進んでください。

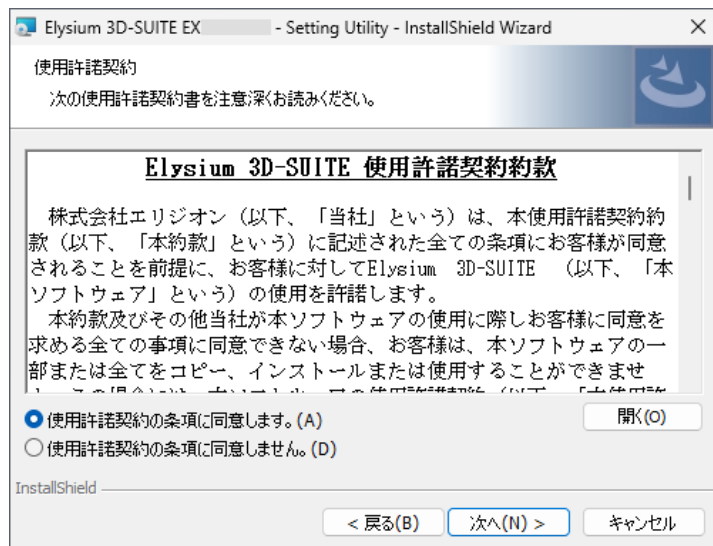
a. インストールで使用する言語を選択して [OK] をクリックします。



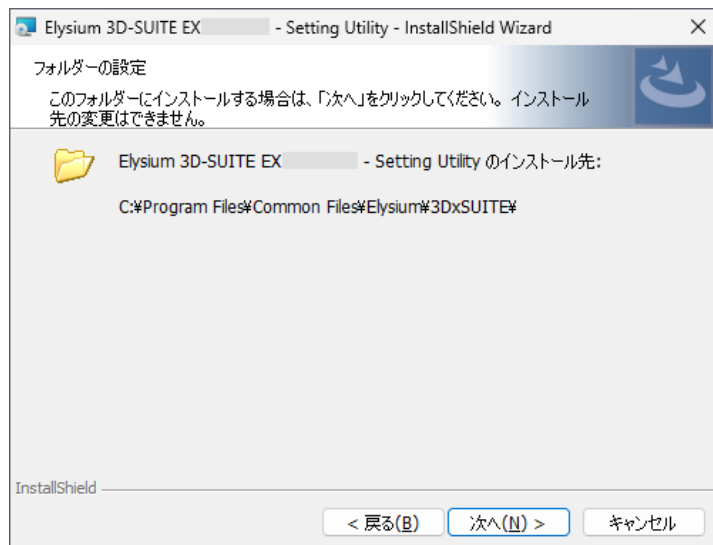
b. インストールウィザードが起動します。[次へ] をクリックします。



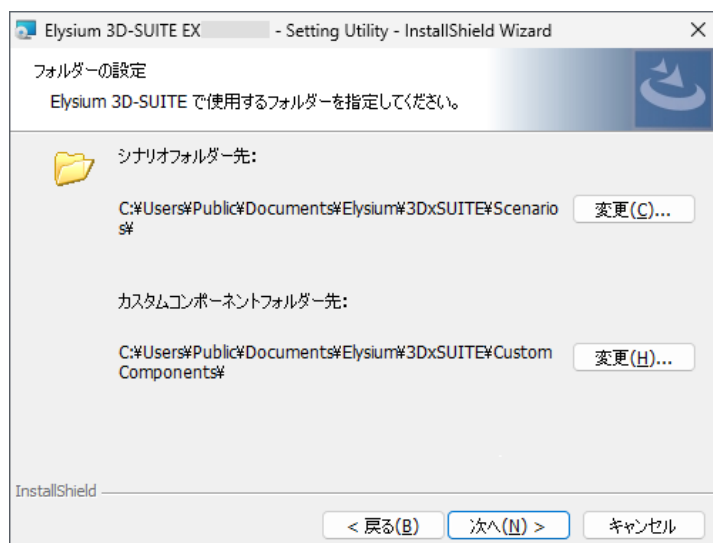
c. 使用許諾契約が表示されます。使用許諾契約に同意する場合には "使用許諾契約の条項に同意します" を選択して [次へ] をクリックします。同意しない場合、インストールを続ける事はできません。



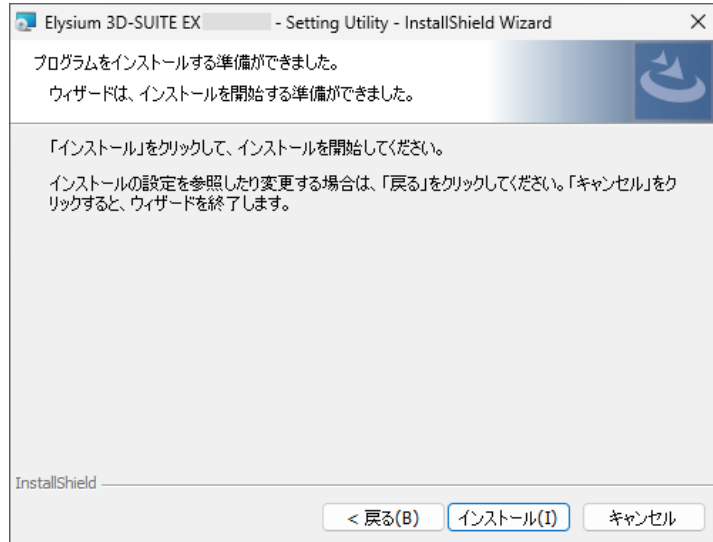
d. Setting Utility のインストール先を示す画面が表示されます。[次へ] をクリックします。



e. シナリオフォルダーとカスタムコンポーネントフォルダーを設定する画面が表示されます。必要に応じてフォルダーのパスを変更し、[次へ] をクリックします。



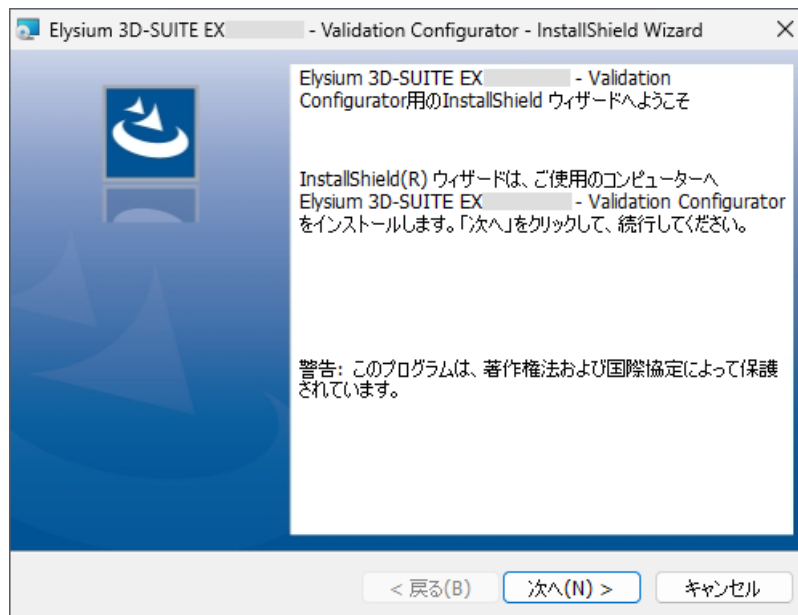
f. [インストール] をクリックしてインストールを開始します。



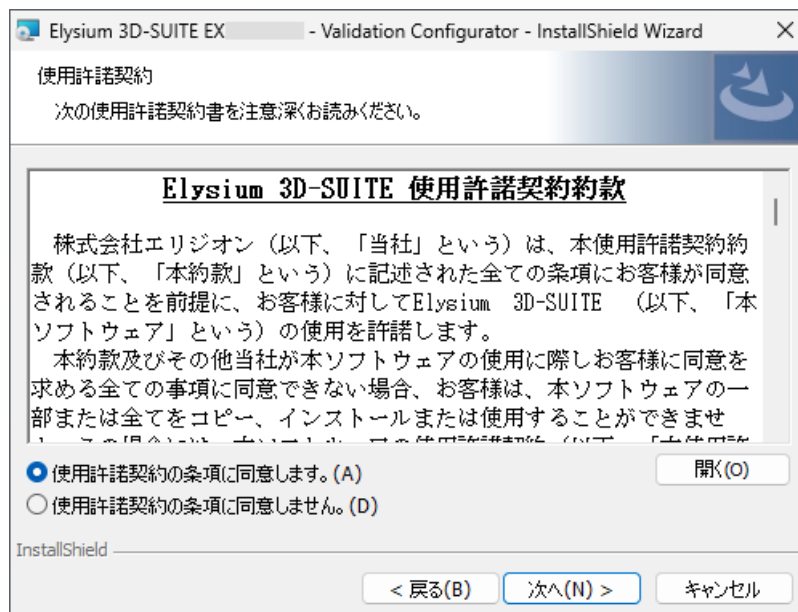
g. Setting Utility のインストールが終わると以下のダイアログが表示されます。[完了] をクリックしてインストーラーを終了します。



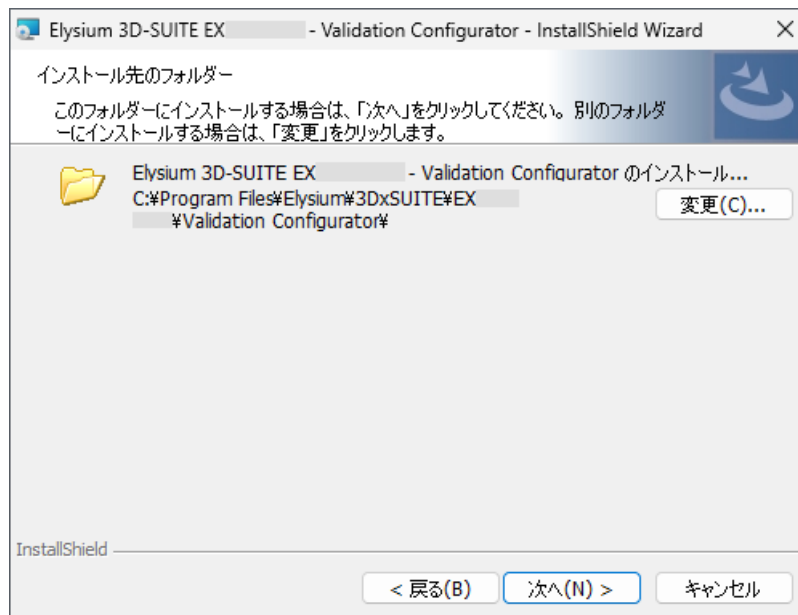
8. インストールウィザードが起動します。[次へ] をクリックします。



9. 使用許諾契約が表示されます。使用許諾契約に同意する場合には "使用許諾契約の条項に同意します" を選択して [次へ] をクリックします。同意しない場合、インストールを続けることはできません。

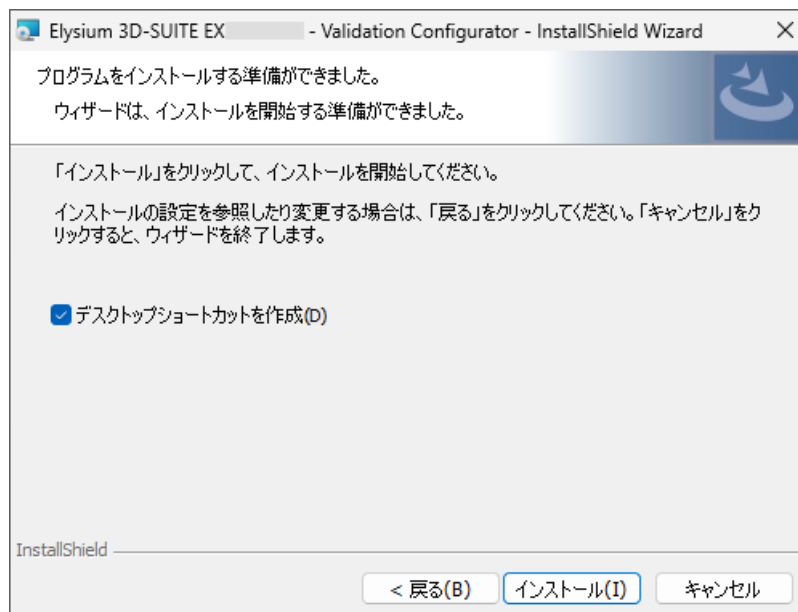


10. インストール先のフォルダーを指定するダイアログが表示されます。デフォルトのインストール先から変更する場合は、[変更] をクリックして変更先フォルダーを指定します。指定が完了したら [次へ] をクリックします。



インストール先フォルダーのパスは ASCII 文字のみで構成されるようにしてください。フォルダーパスに非 ASCII 文字が含まれている場合、アプリケーションが想定通りに動作しない場合があります。

11. デスクトップショートカットを作成しない場合はチェックを外します。[インストール] をクリックしてインストールを開始します。



12. インストールが終わると以下のダイアログが表示されます。[完了] をクリックしてインストーラーを終了します。



本コンテンツに関わる著作権は株式会社エリジオンもしくは原権利者に帰属しています。
著作権者の承諾なしに無断で改変、複製、転載、再配布、転送、公衆送信、販売、貸与などの
行為をすることは禁じられています。