



Elysium
3D-SUITE™

Elysium 3D-SUITE
パッチインストールガイド

2025年 12 月
株式会社エリジオン

目次

1. はじめに	2
2. EX11.0.1 パッチインストーラー	3
2.1. 実行時の注意事項	3
2.2. 実行手順	3
2.3. サイレントインストールについて	6
3. Elysium 3D-SUITE Editor	8
3.1. インストールする際の注意事項	8
3.2. インストール手順	8

3D-SUITE 製品の略称について

本ドキュメント内では、各 3D-SUITE 製品の名称を以下の通り省略して記載します。

- 3D-SUITE Components → Components
- 3D-SUITE Viewer → Viewer
- 3D-SUITE Editor → Editor
- 3D-SUITE SmartLauncher (Standalone) → SmartLauncher (Standalone)
- 3D-SUITE SmartLauncher (Plug-in) → SmartLauncher (Plug-in)
- 3D-SUITE SmartController → SmartController
- 3D-SUITE SmartController Pro → SmartController Pro
- 3D-SUITE TransServer → TransServer
- 3D-SUITE WorkerNode → WorkerNode
- 3D-SUITE Inspector → Inspector
- 3D-SUITE ScenarioEditor → ScenarioEditor
- 3D-SUITE Data Package Studio (Acrobat Plug-in) for 3D PDF → Data Package Studio for 3D PDF
- 3D-SUITE Data Package Studio (Standalone) for HTML → Data Package Studio for HTML
- 3D-SUITE Validation Configurator → Validation Configurator
- 3D-SUITE PDQ Checker Configurator → PDQ Checker Configurator
- 3D-SUITE Setting Utility → Setting Utility
- 3D-SUITE DFX Analyzer Parameter Settings Tool → DFX Analyzer Parameter Settings Tool

1. はじめに

本ドキュメントでは、Elysium 3D-SUITE EX11.0.1 のインストール手順を説明します。Elysium 3D-SUITE EX11.0.1 は以下の製品に関する更新を含んでいます。

- Elysium 3D-SUITE Adapter
- Elysium 3D-SUITE Optimizer (DFX Analyzer)
- Elysium 3D-SUITE Editor *
- Elysium 3D-SUITE Setting Utility

このうち * が付いていない製品は、単一のインストーラー (以降、"EX11.0.1 パッチインストーラー" と記載) でまとめて更新することができます。

* の付いている製品については個別に更新を行う必要があります。更新手順については [3, Elysium 3D-SUITE Editor](#) を参照してください。更新内容の詳細についてはリリースノートを参照してください。

次章ではインストール手順の詳細を説明します。

2. EX11.0.1 パッチインストーラー

2.1. 実行時の注意事項

EX11.0.1 パッチインストーラーを実行するには、以下の点にご注意ください。

- 本インストーラーは管理者権限のあるユーザーで実行してください。
- 本インストーラーを実行する前に、Elysium 3D-SUITE EX11.0 以降にバージョンアップしておいてください。
- 本インストーラーを実行すると、インストール済みの Elysium 3D-SUITE 製品が自動的に認識され、認識された製品に対して修正が適用されます。インストールされていると認識されない製品に対しては修正が適用されません。
- インストール対象の環境にインストールされている設定ユーティリティーのメジャーバージョンおよびマイナーバージョンは、本インストーラーのメジャーバージョンおよびマイナーバージョンと一致している必要があります。この条件が満たされていない場合、更新が正しく適用されず、3D-SUITE が想定された通りには動作しない状態となります。

以下は更新が正しく適用される場合とされない場合の具体例です。

- 設定ユーティリティーのバージョンが EX10.1.12 で、パッチインストーラーのバージョンが EX10.1.15 の場合 → 適用成功
- 設定ユーティリティーのバージョンが EX10.0.15 で、パッチインストーラーのバージョンが EX10.1.10 の場合 → 適用失敗

2.2. 実行手順

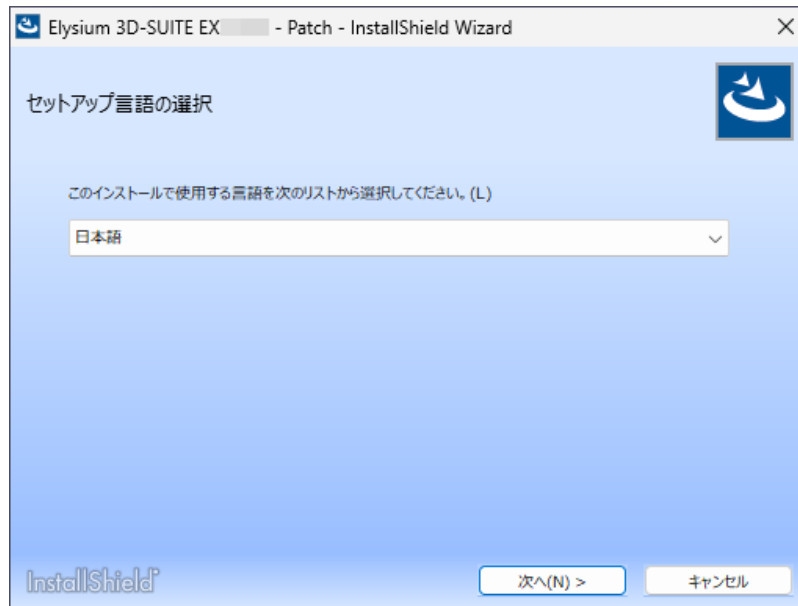
インストールの実行手順は以下の通りです。

1. カスタマーページからダウンロードしたファイルを展開し、展開後に作成されたフォルダーをインストールするコンピューターにコピーします。



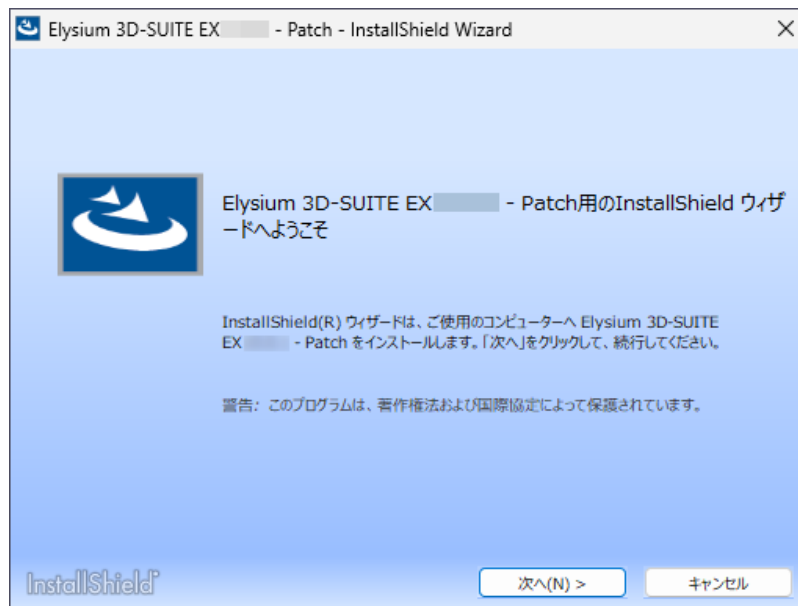
ファイルの展開方法については、カスタマーページに記載してある手順を参照してください。

2. コピーしたフォルダー内の "Elysium_3D-SUITE_EX11_0_1_Patch.exe" をダブルクリックして実行します。
3. [ユーザーアカウント制御] ダイアログが表示されたら [はい] をクリックします。
4. インストールで使用する言語を選択して [次へ] を選択します。

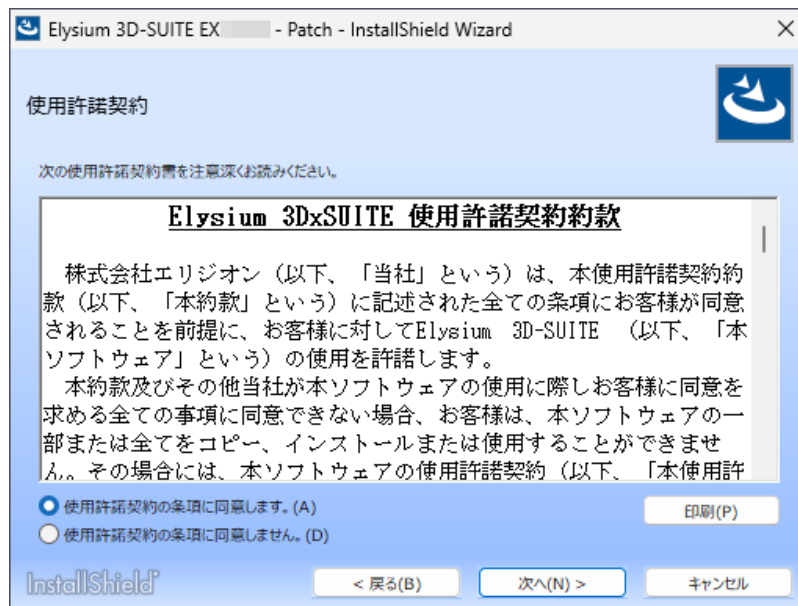


パッチインストーラーで更新するアプリケーションが検出できなかった場合、その旨を示すダイアログが表示されてインストーラーが終了します。

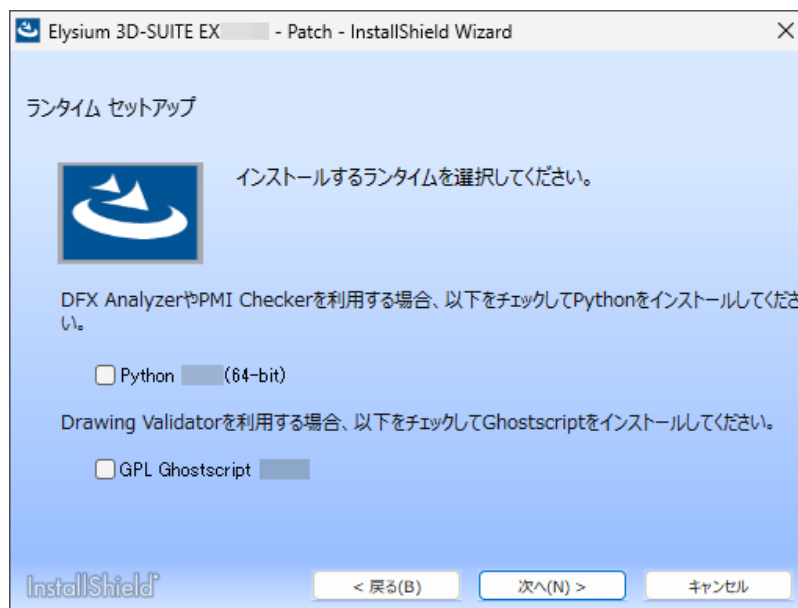
5. "Elysium 3D-SUITE EX11.0.1 - Patch用のInstallShield ウィザードへようこそ" と表示されたら [次へ] をクリックします。



6. 使用許諾契約が表示されます。使用許諾契約に同意する場合には "使用許諾契約の条項に同意します" を選択して [次へ] をクリックします。同意しない場合、インストールを続けることはできません。

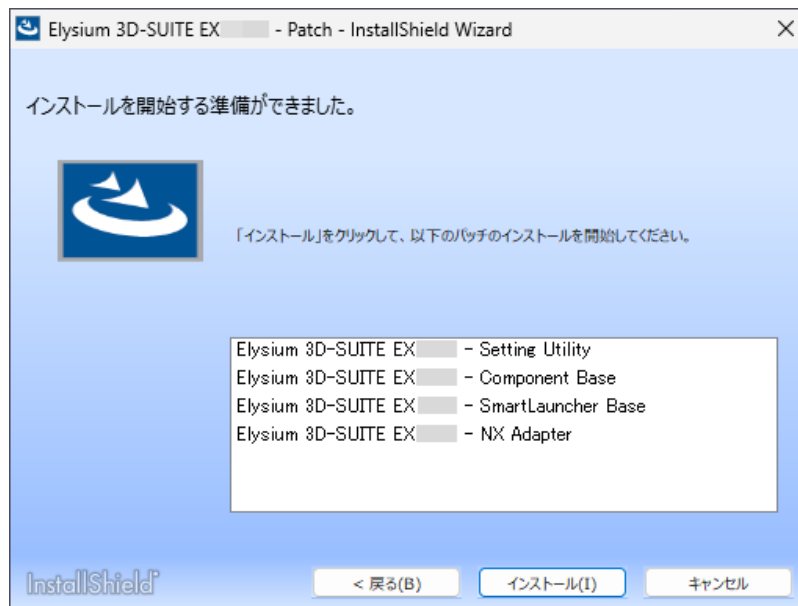


7. ランタイム セットアップの画面が表示されます。必要に応じてチェックを入れ、[次へ] をクリックします。



パッチインストーラーで更新しないアプリケーションがある場合には、この段階でその一覧が表示されます。表示された場合は [次へ] をクリックしてください。

8. "インストールを開始する準備ができました。" と表示されたら [インストール] をクリックします。



9. インストール処理が終了したら [完了] をクリックしてインストールを終了します。



- 更新が成功した場合、更新対象となった 3D-SUITE 製品のバージョンが 11.00.0100.xxx になります。バージョンは、"3D-SUITE ユーザー共通設定" または "3D-SUITE ローカルユーザー設定" で [ヘルプ] - [3D-SUITE製品について] を選択すると表示されるダイアログで確認することができます。
- EX11.0.1 パッチインストーラーで更新した内容だけをアンインストールすることはできません。3D-SUITE EX11.0.1 をアンインストールするためには 3D-SUITE EX11.0 をアンインストールする必要があります。

2.3. サイレントインストールについて

管理者として実行したコマンドプロンプトからオプションを引数に指定して EX11.0.1 パッチインストーラーを実行することにより、ユーザーの入力を必要とせずにインストールすることができます。コマンドの形式は以下の通りです。

```
Elysium_3D-SUITE_EX11_0_1_Patch.exe /silent
```

指定可能なオプションは以下の通りです。

- /debuglog

説明	インストーラーログを書き出すパスを指定します。本オプションを指定するとログが書き出されます。このオプションはサイレントインストール以外の場合でも使用できます。
指定可能な値	ログファイルのパス ("/debuglog" との間にスペースを入れずに、パスをダブルクォーテーションで囲って指定してください)
デフォルト値	指定なし (空文字列)
備考	実行例は以下の通りです。 <pre>Elysium_3D-SUITE_EX11_0_1_Patch.exe /silent /debuglog"C:\temp\components.log"</pre>

3. Elysium 3D-SUITE Editor

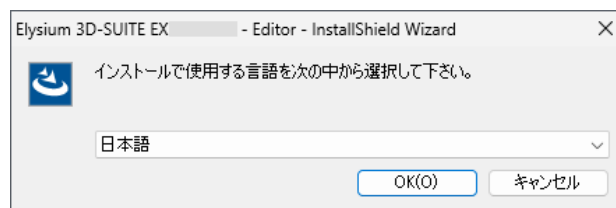
3.1. インストールする際の注意事項

Elysium 3D-SUITE Editor EX11.0.1 をインストールするには、以下の点にご注意ください。

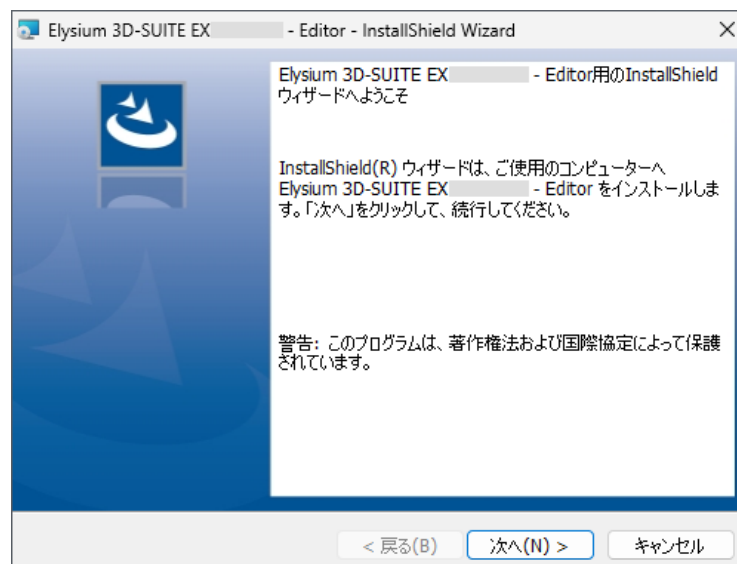
- 事前に Elysium 3D-SUITE Components EX11.0 以降をインストールしてください。
- インストールは Administrator 権限のユーザーで行ってください。
- 事前にインストールする必要があるプログラムがインストールされていない場合、実行が中止されます。
- 古いバージョンの Editor は、可能であれば事前にアンインストールしてください。

3.2. インストール手順

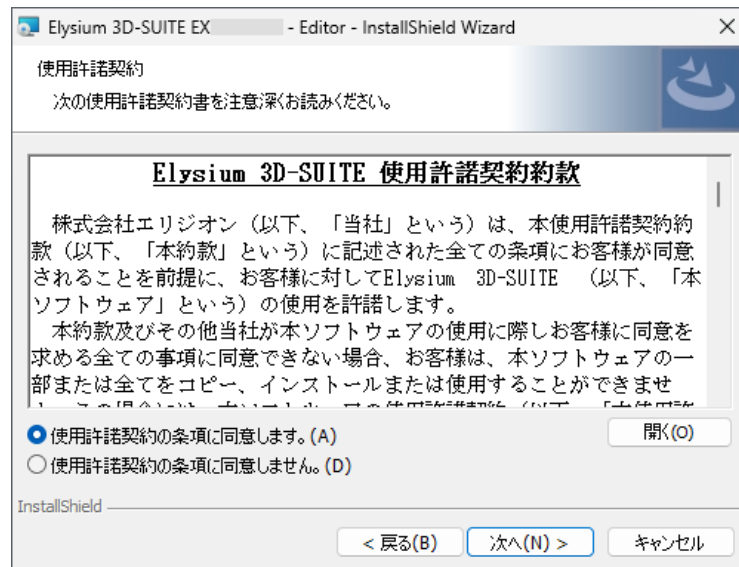
1. ダウンロードした 3D-SUITE_ex1101_editor.zip を展開し、Editor をインストールするコンピューターにコピーします。
2. Editor のインストーラーを実行します。
 - インストーラーが含まれるフォルダー: 3D-SUITE_ex1101_Editor
 - インストーラー: Elysium_3D-SUITE_EX11_0_1_Editor.exe
3. インストールで使用する言語を選択して [OK] を選択します。



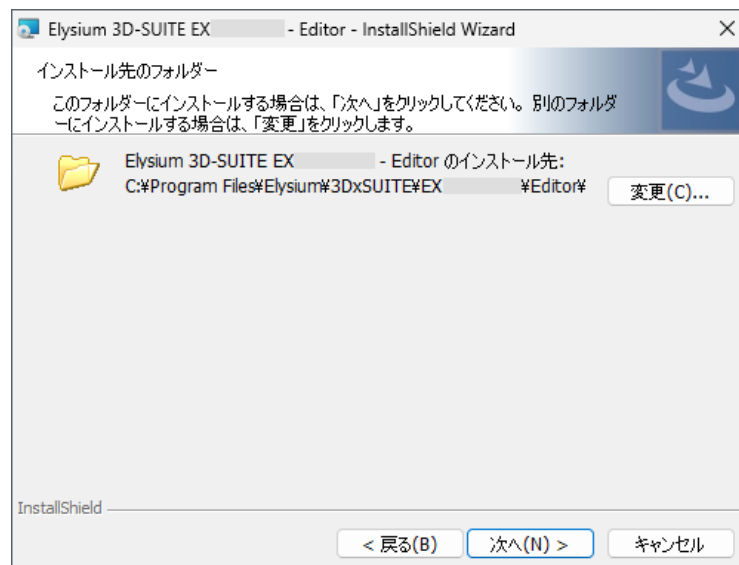
4. Editor のセットアップ画面が表示されます。[次へ] を選択します。



5. 使用許諾契約が表示されます。使用許諾契約に同意する場合には「使用許諾契約の条項に同意します」を選択して [次へ] を押します。同意しない場合、インストールを続けることはできません。

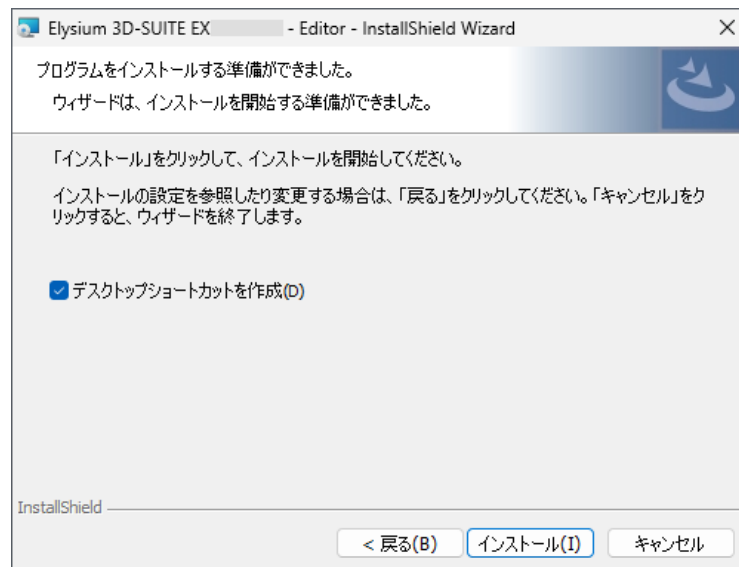


6. インストール先のフォルダーを指定するダイアログが表示されます。デフォルトのインストール先から変更する場合は、[変更]を押して変更先フォルダーを指定します。指定が完了したら、[次へ]を押します。



インストール先フォルダーのパスは ASCII 文字のみで構成されるようにしてください。フォルダーパスに非 ASCII 文字が含まれている場合、アプリケーションが想定通りに動作しない場合があります。

7. 以下のダイアログが表示されます。デスクトップショートカットを作成しない場合はチェックを外した上で、[インストール]を選択してインストールを開始します。



8. インストールが終わると以下のダイアログが表示されます。[完了] を選択してダイアログを閉じます。



本コンテンツに関わる著作権は株式会社エリジオンもしくは原権利者に帰属しています。
著作権者の承諾なしに無断で改変、複製、転載、再配布、転送、公衆送信、販売、貸与などの
行為をすることは禁じられています。